

# 东方红信用债债券型证券投资基金 2023 年第 1 季度报告

2023 年 3 月 31 日

基金管理人：上海东方证券资产管理有限公司

基金托管人：招商银行股份有限公司

报告送出日期：2023 年 4 月 21 日

## § 1 重要提示

基金管理人的董事会及董事保证本报告所载资料不存在虚假记载、误导性陈述或重大遗漏，并对其内容的真实性、准确性和完整性承担个别及连带责任。

基金托管人招商银行股份有限公司根据本基金合同规定，于 2023 年 4 月 19 日复核了本报告中的财务指标、净值表现和投资组合报告等内容，保证复核内容不存在虚假记载、误导性陈述或者重大遗漏。

基金管理人承诺以诚实信用、勤勉尽责的原则管理和运用基金资产，但不保证基金一定盈利。

基金的过往业绩并不代表其未来表现。投资有风险，投资者在作出投资决策前应仔细阅读本基金的招募说明书。

本报告中财务资料未经审计。

本报告期自 2023 年 1 月 1 日起至 3 月 31 日止。

## §2 基金产品概况

基金简称	东方红信用债债券
基金主代码	001945
基金运作方式	契约型开放式
基金合同生效日	2015 年 11 月 16 日
报告期末基金份额总额	2,207,244,766.62 份
投资目标	本基金以信用债券为主要投资对象，合理控制信用风险，在追求本金安全的基础上谨慎投资，力争为投资者提供高于业绩比较基准的长期稳定投资回报。
投资策略	本基金充分发挥基金管理人的投研能力，采取自上而下的方法对基金的大类资产配置进行动态管理。综合信用分析、久期控制、收益率曲线配置等策略对个券进行精选，同时关注一级市场投资机会，力争在严格控制基金风险的基础上，获取长期稳定超额收益。
业绩比较基准	中债企业债总全价指数。
风险收益特征	本基金为债券型基金，属于证券投资基金中的较低风险品种，其预期风险与预期收益高于货币市场基金，低于

	混合型基金和股票型基金。	
基金管理人	上海东方证券资产管理有限公司	
基金托管人	招商银行股份有限公司	
下属分级基金的基金简称	东方红信用债债券 A	东方红信用债债券 C
下属分级基金的交易代码	001945	001946
报告期末下属分级基金的份额总额	1,110,403,124.53 份	1,096,841,642.09 份

### §3 主要财务指标和基金净值表现

#### 3.1 主要财务指标

单位：人民币元

主要财务指标	报告期（2023 年 1 月 1 日-2023 年 3 月 31 日）	
	东方红信用债债券 A	东方红信用债债券 C
1. 本期已实现收益	7,825,751.62	6,205,137.65
2. 本期利润	33,138,163.31	30,566,727.86
3. 加权平均基金份额本期利润	0.0268	0.0248
4. 期末基金资产净值	1,288,286,436.42	1,234,350,892.46
5. 期末基金份额净值	1.1602	1.1254

注：1、所述基金业绩指标不包括持有人认购或交易基金的各项费用，计入费用后实际收益水平要低于所列数字。

2、本期已实现收益指基金本期利息收入、投资收益、其他收入（不含公允价值变动收益）扣除相关费用后的余额，本期利润为本期已实现收益加上本期公允价值变动收益。

#### 3.2 基金净值表现

##### 3.2.1 基金份额净值增长率及其与同期业绩比较基准收益率的比较

东方红信用债债券 A

阶段	净值增长率①	净值增长率标准差②	业绩比较基准收益率③	业绩比较基准收益率标准差④	①-③	②-④
过去三个月	2.12%	0.21%	1.18%	0.03%	0.94%	0.18%
过去六个月	0.95%	0.24%	-1.06%	0.07%	2.01%	0.17%
过去一年	1.87%	0.20%	-0.16%	0.05%	2.03%	0.15%
过去三年	13.33%	0.17%	-1.36%	0.05%	14.69%	0.12%

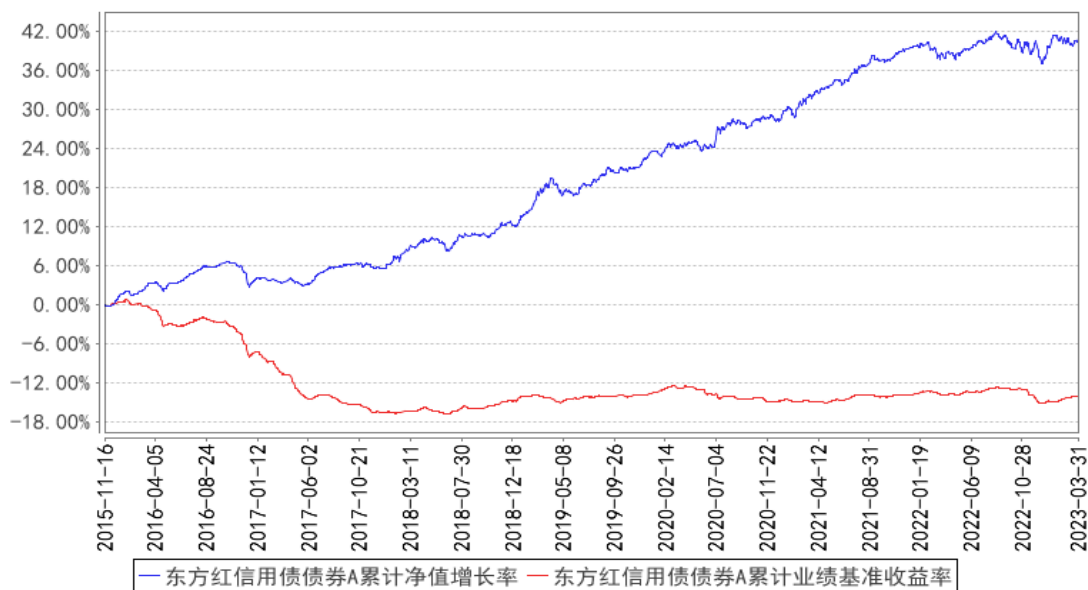
过去五年	29.09%	0.16%	2.72%	0.05%	26.37%	0.11%
自基金合同生效起至今	40.88%	0.15%	-14.02%	0.07%	54.90%	0.08%

东方红信用债债券 C

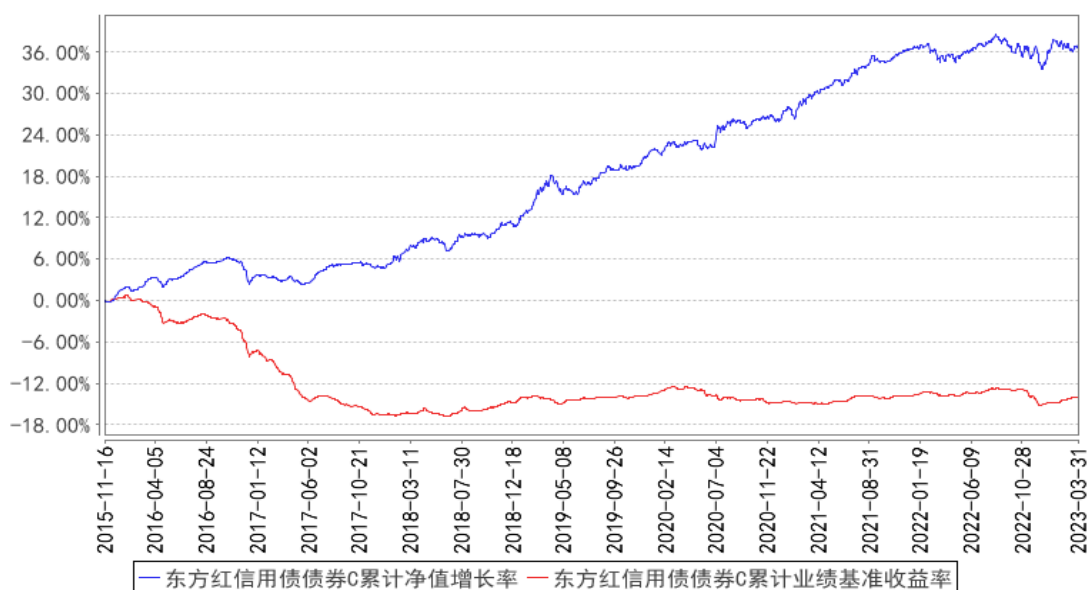
阶段	净值增长率①	净值增长率标准差②	业绩比较基准收益率③	业绩比较基准收益率标准差④	①-③	②-④
过去三个月	2.02%	0.21%	1.18%	0.03%	0.84%	0.18%
过去六个月	0.74%	0.24%	-1.06%	0.07%	1.80%	0.17%
过去一年	1.45%	0.20%	-0.16%	0.05%	1.61%	0.15%
过去三年	11.98%	0.17%	-1.36%	0.05%	13.34%	0.12%
过去五年	26.95%	0.16%	2.72%	0.05%	24.23%	0.11%
自基金合同生效起至今	37.11%	0.15%	-14.02%	0.07%	51.13%	0.08%

### 3.2.2 自基金合同生效以来基金累计净值增长率变动及其与同期业绩比较基准收益率变动的比较

东方红信用债债券A累计净值增长率与同期业绩比较基准收益率的历史走势对比图



东方红信用债债券C累计净值增长率与同期业绩比较基准收益率的历史走势对比图



## §4 管理人报告

### 4.1 基金经理（或基金经理小组）简介

姓名	职务	任本基金的基金经理期限		证券从业年限	说明
		任职日期	离任日期		
纪文静	上海东方证券资产管理有限公司公募固定收益投资部总经理、基金经理	2015年11月16日	-	15年	上海东方证券资产管理有限公司公募固定收益投资部总经理、基金经理，2015年07月至今任东方红领先精选灵活配置混合型证券投资基金基金经理、2015年07月至今任东方红睿逸定期开放混合型发起式证券投资基金基金经理、2015年07月至2022年11月任东方红稳健精选混合型证券投资基金基金经理、2015年07月至2017年09月任东方红策略精选灵活配置混合型发起式证券投资基金基金经理、2015年10月至2021年12月任东方红6个月定期开放纯债债券型发起式证券投资基金（原东方红纯债债券型发起式证券投资基金）基金经理、2015年11月至今任东方红收益增强债券型证券投资基金基金经理、2015年11月至今任东方红信用债债券型证券投资基金基金经理、2016年05月至今任东方红稳添利纯债债券型发起式证券投资基金基金经理、2016年05月至2017年08月任东方红汇阳债券型证券投资基金基金经理、2016年06月至2017年08月任东方红汇

				<p>利债券型证券投资基金基金经理、2016 年 08 月至今任东方红战略精选沪港深混合型证券投资基金基金经理、2016 年 09 月至今任东方红价值精选混合型证券投资基金基金经理、2016 年 11 月至 2021 年 12 月任东方红益鑫纯债债券型证券投资基金基金经理、2017 年 04 月至今任东方红智逸沪港深定期开放混合型发起式证券投资基金基金经理、2017 年 08 月至 2018 年 11 月任东方红货币市场基金基金经理、2023 年 03 月至今任东方红共赢甄选一年持有期混合型证券投资基金基金经理。江苏大学经济学硕士。曾任东海证券股份有限公司固定收益部投资研究经理、销售交易经理，德邦证券股份有限公司债券投资与交易部总经理。具备证券投资基金从业资格。</p>
--	--	--	--	---

注：1、上述表格内基金首任基金经理“任职日期”指基金合同生效日，“离任日期”指根据公司决定确定的解聘日期；对此后非首任基金经理，基金经理的“任职日期”和“离任日期”均指根据公司决定确定的聘任日期和解聘日期。

2、证券从业的涵义遵从行业协会的相关规定。

#### 4.1.1 期末兼任私募资产管理计划投资经理的基金经理同时管理的产品情况

注：本基金基金经理本报告期末未兼任私募资产管理计划投资经理。

#### 4.2 管理人对报告期内本基金运作遵规守信情况的说明

本报告期，上海东方证券资产管理有限公司作为本基金管理人，严格遵守《中华人民共和国证券投资基金法》、《中华人民共和国证券法》、基金合同以及其它有关法律法规的规定，本着诚实信用、勤勉尽责的原则管理和运用基金资产，为基金份额持有人谋求最大利益，无损害基金持有人利益的行为，本基金投资组合符合有关法规及基金合同的约定。

#### 4.3 公平交易专项说明

##### 4.3.1 公平交易制度的执行情况

本基金管理人一贯公平对待旗下管理的所有基金和组合，制定并严格遵守相应的制度和流程，通过系统和人工等方式在各环节严格控制交易公平执行。报告期内，本公司严格执行了《证券投资基金管理公司公平交易制度指导意见》和《上海东方证券资产管理有限公司公平交易制度》等规定。

### 4.3.2 异常交易行为的专项说明

报告期内未发现本基金存在异常交易行为。

报告期内，未出现涉及本基金的交易所公开竞价同日反向交易成交较少的单边交易量超过该证券当日成交量 5%的情况。

### 4.4 报告期内基金的投资策略和运作分析

一季度债券市场整体维持窄幅震荡走势，十年国债收益率在 2.81%至 2.93%区间运行。1 月市场在较强的经济复苏预期下一路上行；2 月春节后市场对复苏的持续性产生分歧，但受制于资金面持续偏紧，十年国债在 2.9%附近盘整；3 月因为两会对 GDP 目标的定调以及降准操作，使得市场资金面宽松、资金利率有所下行，十年国债收益率也下行至 2.85%附近。展望二季度，地产和消费能否持续改善是政策和市场的关注点。而债券市场目前的定价已一定程度上体现了经济弱复苏的预期。我们认为整体而言二季度经济复苏的趋势仍然确定，经济数据或仍然较好。且考虑到资金价格中枢的抬升，债券市场当前利差已处于较低的位置，息差空间有所收窄，整体性价比有所下降。本产品操作上仍以票息策略为主，关注未来市场波动中带来的配置机会。

转债方面，一季度中证转债指数上涨 3.53%。一方面受到权益市场整体表现较好的拉动，另一方面债底有一定的支撑，转债整体表现较强。转债估值在 1 月底到达阶段性高点后有所回落，但经过 2 月中旬调整之后，后期估值再次有所上行。基于对正股中性偏乐观的预期，转债整体表现不会弱，可关注估值调整中的配置机会。本产品操作上增加了转债资产的配置比例，后续仍然会对市场保持密切跟踪，关注市场变化，适时精选一些优质转债进行配置，尤其关注估值合理的新上市标的。

### 4.5 报告期内基金的业绩表现

截至本报告期末，本基金 A 类份额净值为 1.1602 元，份额累计净值为 1.3802 元；C 类份额净值为 1.1254 元，份额累计净值为 1.3454 元。本报告期基金 A 类份额净值增长率为 2.12%，同期业绩比较基准收益率为 1.18%；C 类份额净值增长率为 2.02%，同期业绩比较基准收益率为 1.18%。

### 4.6 报告期内基金持有人数或基金资产净值预警说明

报告期内，本基金未出现连续二十个工作日基金份额持有人数量不满二百人或者基金资产净值低于五千万元的情形。

## §5 投资组合报告

### 5.1 报告期末基金资产组合情况

序号	项目	金额（元）	占基金总资产的比例（%）
1	权益投资	87,816,074.09	2.66
	其中：股票	87,816,074.09	2.66
2	基金投资	-	-
3	固定收益投资	3,013,206,378.79	91.23
	其中：债券	3,013,206,378.79	91.23
	资产支持证券	-	-
4	贵金属投资	-	-
5	金融衍生品投资	-	-
6	买入返售金融资产	-	-
	其中：买断式回购的买入返售金融资产	-	-
7	银行存款和结算备付金合计	92,702,876.49	2.81
8	其他资产	109,261,684.04	3.31
9	合计	3,302,987,013.41	100.00

注：1、本基金本报告期末未持有通过港股通交易机制投资的港股。

2、本基金本报告期末无参与转融通证券出借业务的证券。

## 5.2 报告期末按行业分类的股票投资组合

### 5.2.1 报告期末按行业分类的境内股票投资组合

代码	行业类别	公允价值（元）	占基金资产净值比例（%）
A	农、林、牧、渔业	-	-
B	采矿业	-	-
C	制造业	42,130,779.29	1.67
D	电力、热力、燃气及水生产和供应业	13,578,622.20	0.54
E	建筑业	-	-
F	批发和零售业	-	-
G	交通运输、仓储和邮政业	-	-
H	住宿和餐饮业	-	-
I	信息传输、软件和信息技术服务业	-	-
J	金融业	27,499,587.60	1.09
K	房地产业	-	-
L	租赁和商务服务业	-	-
M	科学研究和技术服务业	-	-
N	水利、环境和公共设施管理业	4,607,085.00	0.18
O	居民服务、修理和其他服务业	-	-
P	教育	-	-
Q	卫生和社会工作	-	-
R	文化、体育和娱乐业	-	-



S	综合	-	-
	合计	87,816,074.09	3.48

### 5.2.2 报告期末按行业分类的港股通投资股票投资组合

注：本基金本报告期末未持有通过港股通交易机制投资的港股。

### 5.3 期末按公允价值占基金资产净值比例大小排序的股票投资明细

#### 5.3.1 报告期末按公允价值占基金资产净值比例大小排序的前十名股票投资明细

序号	股票代码	股票名称	数量（股）	公允价值（元）	占基金资产净值比例（%）
1	300059	东方财富	1,372,920	27,499,587.60	1.09
2	601985	中国核电	2,124,980	13,578,622.20	0.54
3	603305	旭升集团	337,763	13,149,113.59	0.52
4	603707	健友股份	491,071	8,004,457.30	0.32
5	002832	比音勒芬	237,752	7,655,614.40	0.30
6	300811	铂科新材	53,388	4,788,903.60	0.19
7	600323	瀚蓝环境	258,100	4,607,085.00	0.18
8	601233	桐昆股份	263,100	3,778,116.00	0.15
9	601966	玲珑轮胎	130,000	2,540,200.00	0.10
10	603228	景旺电子	86,499	2,214,374.40	0.09

### 5.4 报告期末按债券品种分类的债券投资组合

序号	债券品种	公允价值（元）	占基金资产净值比例（%）
1	国家债券	-	-
2	央行票据	-	-
3	金融债券	632,815,588.51	25.09
	其中：政策性金融债	141,438,471.23	5.61
4	企业债券	768,081,181.37	30.45
5	企业短期融资券	-	-
6	中期票据	152,257,838.90	6.04
7	可转债（可交换债）	1,460,051,770.01	57.88
8	同业存单	-	-
9	其他	-	-
10	合计	3,013,206,378.79	119.45

### 5.5 报告期末按公允价值占基金资产净值比例大小排序的前五名债券投资明细

序号	债券代码	债券名称	数量（张）	公允价值（元）	占基金资产净值比例（%）
1	113052	兴业转债	2,000,000	202,706,575.34	8.04
2	220211	22 国开 11	1,400,000	141,438,471.23	5.61
3	110079	杭银转债	720,000	82,047,787.39	3.25
4	185286	22 招证 G1	800,000	80,318,987.40	3.18
5	113013	国君转债	721,140	75,333,741.92	2.99

## 5.6 报告期末按公允价值占基金资产净值比例大小排序的前十名资产支持证券投资 明细

注：本基金本报告期末未持有资产支持证券。

## 5.7 报告期末按公允价值占基金资产净值比例大小排序的前五名贵金属投资明细

注：本基金本报告期末未持有贵金属。

## 5.8 报告期末按公允价值占基金资产净值比例大小排序的前五名权证投资明细

注：本基金本报告期末未持有权证。

## 5.9 报告期末本基金投资的国债期货交易情况说明

### 5.9.1 本期国债期货投资政策

本基金对国债期货的投资以套期保值，回避市场风险为主要目的。结合国债交易市场和期货市场的收益性、流动性等情况，通过多头或空头套期保值等策略进行套期保值操作，获取超额收益。

### 5.9.2 报告期末本基金投资的国债期货持仓和损益明细

注：本基金本报告期末未进行国债期货投资。

### 5.9.3 本期国债期货投资评价

本基金本报告期末未进行国债期货投资。

## 5.10 投资组合报告附注

### 5.10.1 本基金投资的前十名证券的发行主体本期是否出现被监管部门立案调查，或在报告编制日前一年内受到公开谴责、处罚的情形

本基金投资的前十名证券发行主体中，兴业银行股份有限公司在报告编制日前一年内曾受到中国银行保险监督管理委员会的处罚；招商证券股份有限公司在报告编制日前一年内曾受到中国证监会、中国银行保险监督管理委员会、中国人民银行的处罚；国泰君安证券股份有限公司在报告编制日前一年内曾受到中国人民银行上海分行的处罚；杭州银行股份有限公司在报告编制日前一年内曾受到中国人民银行杭州中心支行的处罚。

本基金对上述证券的投资决策程序符合基金合同及公司制度的相关规定，本基金管理人会对上述证券继续保持跟踪研究。

本基金持有的前十名证券中其余证券的发行主体本期未出现被监管部门立案调查，或在报告

编制日前一年内受到公开谴责、处罚的情形。

### 5.10.2 基金投资的前十名股票是否超出基金合同规定的备选股票库

本基金投资的前十名股票未超出基金合同规定的备选股票库。

### 5.10.3 其他资产构成

序号	名称	金额（元）
1	存出保证金	123,147.13
2	应收证券清算款	108,679,183.91
3	应收股利	-
4	应收利息	-
5	应收申购款	459,353.00
6	其他应收款	-
7	其他	-
8	合计	109,261,684.04

### 5.10.4 报告期末持有的处于转股期的可转换债券明细

序号	债券代码	债券名称	公允价值（元）	占基金资产净值比例（%）
1	113052	兴业转债	202,706,575.34	8.04
2	110079	杭银转债	82,047,787.39	3.25
3	113013	国君转债	75,333,741.92	2.99
4	113037	紫银转债	59,509,620.82	2.36
5	113021	中信转债	53,086,264.11	2.10
6	127005	长证转债	49,338,528.77	1.96
7	113024	核建转债	44,629,854.79	1.77
8	110073	国投转债	39,493,431.23	1.57
9	127061	美锦转债	36,777,677.26	1.46
10	110045	海澜转债	35,998,956.17	1.43
11	128130	景兴转债	34,131,117.81	1.35
12	113602	景 20 转债	26,604,571.23	1.05
13	110059	浦发转债	26,543,356.17	1.05
14	110053	苏银转债	23,249,935.62	0.92
15	113636	甬金转债	22,194,348.63	0.88
16	113060	浙 22 转债	21,991,961.10	0.87
17	110081	闻泰转债	21,585,572.05	0.86
18	110085	通 22 转债	21,041,165.48	0.83
19	127049	希望转 2	19,711,756.16	0.78
20	113048	晶科转债	17,135,424.66	0.68
21	110064	建工转债	17,033,568.49	0.68
22	123148	上能转债	16,992,120.82	0.67
23	128144	利民转债	16,908,409.86	0.67

24	123133	佩蒂转债	16,372,395.89	0.65
25	110084	贵燃转债	16,341,813.03	0.65
26	110075	南航转债	16,311,711.78	0.65
27	127020	中金转债	15,009,041.10	0.59
28	128035	大族转债	14,626,739.73	0.58
29	110089	兴发转债	14,004,447.12	0.56
30	113616	韦尔转债	13,494,433.97	0.53
31	123107	温氏转债	12,834,657.53	0.51
32	123099	普利转债	12,739,178.08	0.50
33	127050	麒麟转债	12,721,362.23	0.50
34	113641	华友转债	12,597,371.78	0.50
35	123150	九强转债	12,325,573.97	0.49
36	113045	环旭转债	12,248,682.19	0.49
37	113621	彤程转债	11,984,997.26	0.48
38	113634	珀莱转债	11,884,394.52	0.47
39	128135	洽洽转债	11,833,897.60	0.47
40	127036	三花转债	11,127,721.64	0.44
41	127032	苏行转债	10,541,732.05	0.42
42	113050	南银转债	10,264,882.19	0.41
43	128138	侨银转债	10,147,619.37	0.40
44	127051	博杰转债	9,521,898.98	0.38
45	113648	巨星转债	9,326,727.12	0.37
46	113062	常银转债	9,180,543.56	0.36
47	127067	恒逸转 2	9,112,907.40	0.36
48	123120	隆华转债	8,601,075.56	0.34
49	113626	伯特转债	8,578,898.63	0.34
50	110047	山鹰转债	8,358,997.26	0.33
51	113049	长汽转债	8,216,504.11	0.33
52	128129	青农转债	7,993,920.00	0.32
53	113516	苏农转债	7,844,531.78	0.31
54	128136	立讯转债	7,772,658.08	0.31
55	110067	华安转债	6,558,304.11	0.26
56	113057	中银转债	6,045,850.69	0.24
57	123132	回盛转债	5,714,404.11	0.23
58	113623	风 21 转债	5,704,116.44	0.23
59	113563	柳药转债	5,137,063.01	0.20
60	110082	宏发转债	4,470,394.52	0.18
61	113043	财通转债	4,163,491.51	0.17
62	110063	鹰 19 转债	3,584,950.68	0.14
63	113053	隆 22 转债	3,470,561.92	0.14
64	128131	崇达转 2	3,412,545.21	0.14
65	113632	鹤 21 转债	3,206,036.67	0.13

66	132022	20 广版 EB	3, 183, 709. 32	0. 13
67	127045	牧原转债	2, 493, 997. 81	0. 10
68	128142	新乳转债	2, 428, 758. 90	0. 10
69	127033	中装转 2	2, 377, 945. 89	0. 09
70	127044	蒙娜转债	2, 299, 997. 26	0. 09
71	113650	博 22 转债	2, 295, 803. 29	0. 09
72	127039	北港转债	1, 799, 886. 99	0. 07
73	128119	龙大转债	1, 767, 063. 70	0. 07
74	113638	台 21 转债	1, 651, 229. 25	0. 07
75	123119	康泰转 2	1, 235, 049. 32	0. 05
76	113579	健友转债	583, 258. 90	0. 02
77	123146	中环转 2	439, 550. 93	0. 02
78	113658	密卫转债	276, 276. 45	0. 01

### 5.10.5 报告期末前十名股票中存在流通受限情况的说明

注：本基金本报告期末前十名股票中未存在流通受限情况。

### 5.10.6 投资组合报告附注的其他文字描述部分

由于四舍五入的原因，投资组合报告中市值占净值比例的分项之和与合计项之间可能存在尾差。

## §6 开放式基金份额变动

单位：份

项目	东方红信用债债券 A	东方红信用债债券 C
报告期期初基金份额总额	1, 384, 264, 143. 83	1, 393, 127, 243. 92
报告期期间基金总申购份额	57, 440, 331. 49	86, 070, 958. 49
减：报告期期间基金总赎回份额	331, 301, 350. 79	382, 356, 560. 32
报告期期间基金拆分变动份额（份额减少以“-”填列）	-	-
报告期期末基金份额总额	1, 110, 403, 124. 53	1, 096, 841, 642. 09

## §7 基金管理人运用固有资金投资本基金情况

### 7.1 基金管理人持有本基金份额变动情况

注：本报告期，本基金管理人未持有本基金份额。

### 7.2 基金管理人运用固有资金投资本基金交易明细

注：本报告期，本基金管理人不存在申购、赎回或交易本基金的情况。

## §8 影响投资者决策的其他重要信息

### 8.1 报告期内单一投资者持有基金份额比例达到或超过 20%的情况

注：本基金本报告期内未发生单一投资者持有基金份额比例达到或超过 20%的情况。

### 8.2 影响投资者决策的其他重要信息

无。

## §9 备查文件目录

### 9.1 备查文件目录

- 1、中国证监会准予注册东方红信用债债券型证券投资基金的文件；
- 2、《东方红信用债债券型证券投资基金基金合同》；
- 3、《东方红信用债债券型证券投资基金托管协议》；
- 4、东方红信用债债券型证券投资基金财务报表及报表附注；
- 5、报告期内在规定媒介上披露的各项公告；
- 6、基金管理人业务资格批件、营业执照；
- 7、中国证监会要求的其他文件。

### 9.2 存放地点

备查文件存放于基金管理人的办公场所：上海市黄浦区外马路 108 号 7 层。

### 9.3 查阅方式

投资者可到基金管理人的办公场所免费查阅备查文件，亦可通过公司网站查阅，公司网址为：  
[www.dfham.com](http://www.dfham.com)。

上海东方证券资产管理有限公司

2023 年 4 月 21 日