

万家民安增利 12 个月定期开放债券型证券  
投资基金  
2023 年中期报告

2023 年 6 月 30 日

基金管理人：万家基金管理有限公司

基金托管人：中国民生银行股份有限公司

送出日期：2023 年 8 月 30 日

## § 1 重要提示及目录

### 1.1 重要提示

基金管理人的董事会、董事保证本报告所载资料不存在虚假记载、误导性陈述或重大遗漏，并对其内容的真实性、准确性和完整性承担个别及连带的法律责任。本中期报告已经三分之二以上独立董事签字同意，并由董事长签发。

基金托管人中国民生银行股份有限公司根据本基金合同规定，于 2023 年 8 月 29 日复核了本报告中的财务指标、净值表现、利润分配情况、财务会计报告、投资组合报告等内容，保证复核内容不存在虚假记载、误导性陈述或者重大遗漏。

基金管理人承诺以诚实信用、勤勉尽责的原则管理和运用基金资产，但不保证基金一定盈利。

基金的过往业绩并不代表其未来表现。投资有风险，投资者在作出投资决策前应仔细阅读本基金的招募说明书及其更新。

本报告财务资料未经审计。

本报告期自 2023 年 1 月 1 日起至 6 月 30 日止。

## 1.2 目录

<b>§ 1 重要提示及目录</b>	<b>2</b>
1.1 重要提示	2
1.2 目录	3
<b>§ 2 基金简介</b>	<b>5</b>
2.1 基金基本情况	5
2.2 基金产品说明	5
2.3 基金管理人和基金托管人	5
2.4 信息披露方式	6
2.5 其他相关资料	6
<b>§ 3 主要财务指标和基金净值表现</b>	<b>6</b>
3.1 主要会计数据和财务指标	6
3.2 基金净值表现	7
<b>§ 4 管理人报告</b>	<b>8</b>
4.1 基金管理人及基金经理情况	8
4.2 管理人对报告期内本基金运作合规守信情况的说明	13
4.3 管理人对报告期内公平交易情况的专项说明	13
4.4 管理人对报告期内基金的投资策略和业绩表现的说明	13
4.5 管理人对宏观经济、证券市场及行业走势的简要展望	14
4.6 管理人对报告期内基金估值程序等事项的说明	14
4.7 管理人对报告期内基金利润分配情况的说明	15
4.8 报告期内管理人对本基金持有人数或基金资产净值预警情形的说明	15
<b>§ 5 托管人报告</b>	<b>15</b>
5.1 报告期内本基金托管人合规守信情况声明	15
5.2 托管人对报告期内本基金投资运作合规守信、净值计算、利润分配等情况的说明	15
5.3 托管人对本中期报告中财务信息内容的真实、准确和完整发表意见	15
<b>§ 6 半年度财务会计报告（未经审计）</b>	<b>15</b>
6.1 资产负债表	15
6.2 利润表	17
6.3 净资产（基金净值）变动表	18
6.4 报表附注	20
<b>§ 7 投资组合报告</b>	<b>39</b>
7.1 期末基金资产组合情况	39
7.2 报告期末按行业分类的股票投资组合	40
7.3 期末按公允价值占基金资产净值比例大小排序的所有股票投资明细	40
7.4 报告期内股票投资组合的重大变动	40
7.5 期末按债券品种分类的债券投资组合	40
7.6 期末按摊余成本占基金资产净值比例大小排序的前五名债券投资明细	41

7.7 期末按摊余成本占基金资产净值比例大小排序的所有资产支持证券投资明细 .....	41
7.8 报告期末按公允价值占基金资产净值比例大小排序的前五名贵金属投资明细 .....	41
7.9 期末按公允价值占基金资产净值比例大小排序的前五名权证投资明细 .....	41
7.10 报告期末本基金投资的国债期货交易情况说明 .....	41
7.11 投资组合报告附注 .....	41
<b>§ 8 基金份额持有人信息 .....</b>	<b>42</b>
8.1 期末基金份额持有人户数及持有人结构 .....	42
8.2 期末基金管理人的从业人员持有本基金的情况 .....	42
8.3 期末基金管理人的从业人员持有本开放式基金份额总量区间情况 .....	43
<b>§ 9 开放式基金份额变动 .....</b>	<b>43</b>
<b>§ 10 重大事件揭示 .....</b>	<b>43</b>
10.1 基金份额持有人大会决议 .....	43
10.2 基金管理人、基金托管人的专门基金托管部门的重大人事变动 .....	43
10.3 涉及基金管理人、基金财产、基金托管业务的诉讼 .....	43
10.4 基金投资策略的改变 .....	43
10.5 为基金进行审计的会计师事务所情况 .....	44
10.6 管理人、托管人及其高级管理人员受稽查或处罚等情况 .....	44
10.7 基金租用证券公司交易单元的有关情况 .....	44
10.8 其他重大事件 .....	45
<b>§ 11 影响投资者决策的其他重要信息 .....</b>	<b>45</b>
11.1 报告期内单一投资者持有基金份额比例达到或超过 20%的情况 .....	45
<b>§ 12 备查文件目录 .....</b>	<b>46</b>
12.1 备查文件目录 .....	46
12.2 存放地点 .....	46
12.3 查阅方式 .....	46

## § 2 基金简介

### 2.1 基金基本情况

基金名称	万家民安增利 12 个月定期开放债券型证券投资基金	
基金简称	万家民安增利	
基金主代码	007488	
基金运作方式	契约型开放式	
基金合同生效日	2019 年 7 月 31 日	
基金管理人	万家基金管理有限公司	
基金托管人	中国民生银行股份有限公司	
报告期末基金份额总额	7,991,184,295.66 份	
基金合同存续期	不定期	
下属分级基金的基金简称	万家民安增利 A	万家民安增利 C
下属分级基金的交易代码	007488	007489
报告期末下属分级基金的份额总额	7,991,181,905.66 份	2,390.00 份

### 2.2 基金产品说明

投资目标	在严格控制风险并保持良好流动性的基础上，力争为投资者提供长期稳定的投资回报。
投资策略	1、持有到期策略；2、资产配置策略；3、信用债投资策略；4、杠杆投资策略；5、现金管理；6、资产支持证券的投资策略；7、证券公司短期公司债券投资策略；8、其他。
业绩比较基准	每个封闭期同期 12 个月银行定期存款利率（税后）+1.50%
风险收益特征	本基金为债券型基金，其长期平均风险和预期收益率理论上低于股票型基金、混合型基金，高于货币市场基金。

### 2.3 基金管理人和基金托管人

项目	基金管理人	基金托管人
名称	万家基金管理有限公司	中国民生银行股份有限公司
信息披露负责人	姓名	兰剑
	联系电话	021-38909626
	电子邮箱	lanj@wjasset.com
客户服务电话	4008880800	95568
传真	021-38909627	010-57093382
注册地址	中国（上海）自由贸易试验区浦电路 360 号 8 层（名义楼层 9 层）	北京市西城区复兴门内大街 2 号
办公地址	中国（上海）自由贸易试验区浦电路 360 号 8 层（名义楼层 9 层）	北京市西城区复兴门内大街 2 号
邮政编码	200122	100031
法定代表人	方一天	高迎欣

## 2.4 信息披露方式

本基金选定的信息披露报纸名称	《中国证券报》
登载基金中期报告正文的管理人互联网网址	http://www.wjasset.com
基金中期报告备置地点	中国（上海）自由贸易试验区浦电路 360 号 8 层（名义楼层 9 层）基金管理人办公场所

## 2.5 其他相关资料

项目	名称	办公地址
注册登记机构	万家基金管理有限公司	中国（上海）自由贸易试验区浦电路 360 号 8 层（名义楼层 9 层）

## § 3 主要财务指标和基金净值表现

### 3.1 主要会计数据和财务指标

金额单位：人民币元

3.1.1 期间数据和指标	报告期(2023 年 1 月 1 日-2023 年 6 月 30 日)	
	万家民安增利 A	万家民安增利 C
本期已实现收益	88,671,685.49	20.59
本期利润	88,671,685.49	20.59
加权平均基金份额本期利润	0.0111	0.0086
本期加权平均净值利润率	1.10%	0.86%
本期基金份额净值增长率	1.11%	0.86%
3.1.2 期末数据和指标	报告期末(2023 年 6 月 30 日)	
期末可供分配利润	55,888,639.32	9.93
期末可供分配基金份额利润	0.0070	0.0042
期末基金资产净值	8,047,070,544.98	2,399.93
期末基金份额净值	1.0070	1.0042
3.1.3 累计期末指标	报告期末(2023 年 6 月 30 日)	

基金份额累计净值增长率	10.07%	8.28%
-------------	--------	-------

注：本期已实现收益指基金本期利息收入、投资收益、其他收入（不含公允价值变动收益）扣除相关费用和信用减值损失后的余额，本期利润为本期已实现收益加上本期公允价值变动收益，由于本基金采用摊余成本法核算，因此，公允价值变动收益为零，本期已实现收益和本期利润的金额相等。

## 3.2 基金净值表现

### 3.2.1 基金份额净值增长率及其与同期业绩比较基准收益率的比较

万家民安增利 A

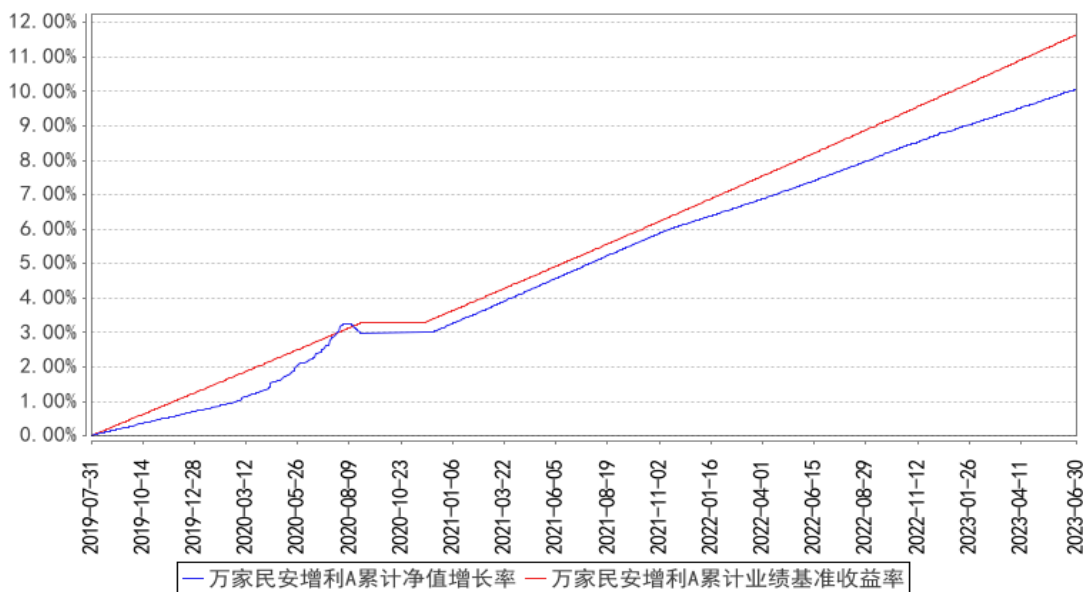
阶段	份额净值增长率①	份额净值增长率标准差②	业绩比较基准收益率③	业绩比较基准收益率标准差④	①-③	②-④
过去一个月	0.19%	0.00%	0.25%	0.00%	-0.06%	0.00%
过去三个月	0.57%	0.00%	0.75%	0.00%	-0.18%	0.00%
过去六个月	1.11%	0.00%	1.50%	0.00%	-0.39%	0.00%
过去一年	2.37%	0.01%	3.05%	0.00%	-0.68%	0.01%
过去三年	7.36%	0.01%	8.60%	0.00%	-1.24%	0.01%
自基金合同生效起至今	10.07%	0.01%	11.64%	0.00%	-1.57%	0.01%

万家民安增利 C

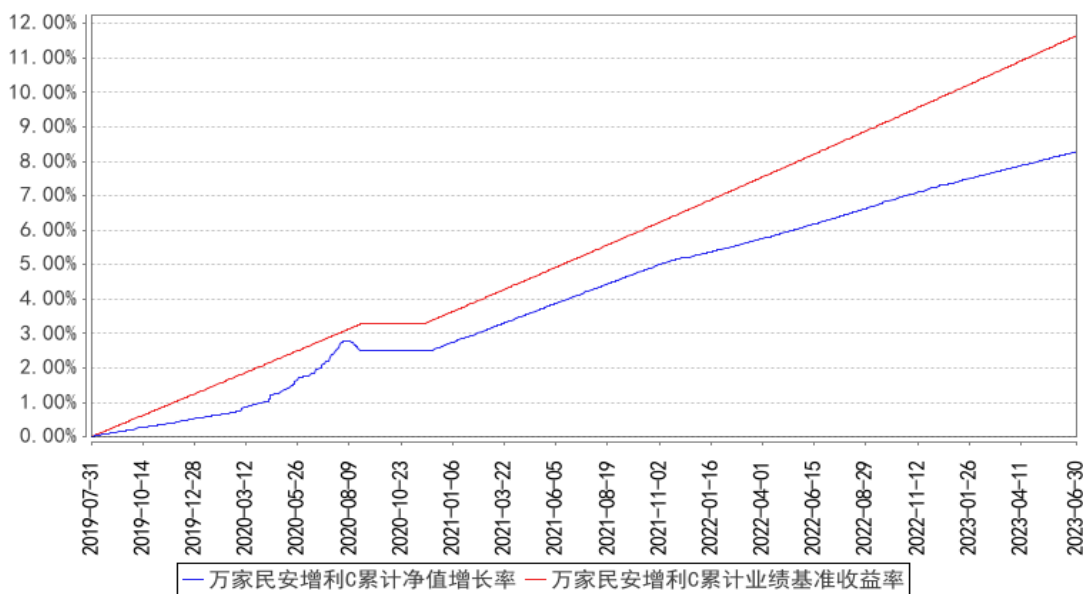
阶段	份额净值增长率①	份额净值增长率标准差②	业绩比较基准收益率③	业绩比较基准收益率标准差④	①-③	②-④
过去一个月	0.14%	0.01%	0.25%	0.00%	-0.11%	0.01%
过去三个月	0.43%	0.00%	0.75%	0.00%	-0.32%	0.00%
过去六个月	0.86%	0.00%	1.50%	0.00%	-0.64%	0.00%
过去一年	1.90%	0.01%	3.05%	0.00%	-1.15%	0.01%
过去三年	6.06%	0.01%	8.60%	0.00%	-2.54%	0.01%
自基金合同生效起至今	8.28%	0.01%	11.64%	0.00%	-3.36%	0.01%

### 3.2.2 自基金合同生效以来基金份额累计净值增长率变动及其与同期业绩比较基准收益率变动的比较

万家民安增利A累计净值增长率与同期业绩比较基准收益率的历史走势对比图



万家民安增利C累计净值增长率与同期业绩比较基准收益率的历史走势对比图



注：本基金于 2019 年 7 月 31 日成立，根据基金合同规定，基金合同生效后六个月内为建仓期。建仓期结束时各项资产配置比例符合法律法规和基金合同要求。报告期末各项资产配置比例符合法律法规和基金合同要求。

## § 4 管理人报告

### 4.1 基金管理人及基金经理情况

#### 4.1.1 基金管理人及其管理基金的经验

万家基金管理有限公司经中国证监会证监基金字[2002]44 号文批准设立。截至报告期末，公



公司的股东为中泰证券股份有限公司、山东省新动能基金管理有限公司，住所：中国（上海）自由贸易试验区浦电路 360 号 8 楼（名义楼层 9 层），办公地点：上海市浦东新区浦电路 360 号 9 楼，注册资本 3 亿元人民币。截至报告期末，公司共管理一百三十一只开放式基金，分别为万家 180 指数证券投资基金、万家增强收益债券型证券投资基金、万家行业优选混合型证券投资基金(LOF)、万家货币市场证券投资基金、万家和谐增长混合型证券投资基金、万家双引擎灵活配置混合型证券投资基金、万家精选混合型证券投资基金、万家稳健增利债券型证券投资基金、万家中证红利指数证券投资基金（LOF）、万家添利债券型证券投资基金（LOF）、万家新机遇价值驱动灵活配置混合型证券投资基金、万家信用恒利债券型证券投资基金、万家日日薪货币市场证券投资基金、万家强化收益定期开放债券型证券投资基金、万家上证 50 交易型开放式指数证券投资基金、万家新利灵活配置混合型证券投资基金、万家双利债券型证券投资基金、万家现金宝货币市场证券投资基金、万家瑞丰灵活配置混合型证券投资基金、万家瑞兴灵活配置混合型证券投资基金、万家品质生活灵活配置混合型证券投资基金、万家瑞益灵活配置混合型证券投资基金、万家新兴蓝筹灵活配置混合型证券投资基金、万家瑞和灵活配置混合型证券投资基金、万家颐达灵活配置混合型证券投资基金、万家颐和灵活配置混合型证券投资基金、万家恒瑞 18 个月定期开放债券型证券投资基金、万家鑫安纯债债券型证券投资基金、万家鑫璟纯债债券型证券投资基金、万家沪深 300 指数增强型证券投资基金、万家家享中短债债券型证券投资基金、万家瑞盈灵活配置混合型证券投资基金、万家年年恒荣定期开放债券型证券投资基金、万家瑞祥灵活配置混合型证券投资基金、万家瑞富灵活配置混合型证券投资基金、万家 1-3 年政策性金融债纯债债券型证券投资基金、万家瑞隆混合型证券投资基金、万家鑫丰纯债债券型证券投资基金、万家鑫享纯债债券型证券投资基金、万家现金增利货币市场基金、万家消费成长股票型证券投资基金、万家宏观择时多策略灵活配置混合型证券投资基金、万家鑫瑞纯债债券型证券投资基金、万家玖盛纯债 9 个月定期开放债券型证券投资基金、万家天添宝货币市场基金、万家量化睿选灵活配置混合型证券投资基金、万家安弘纯债一年定期开放债券型证券投资基金、万家家瑞债券型证券投资基金、万家臻选混合型证券投资基金、万家瑞尧灵活配置混合型证券投资基金、万家成长优选灵活配置混合型证券投资基金、万家瑞舜灵活配置混合型证券投资基金、万家经济新动能混合型证券投资基金、万家潜力价值灵活配置混合型证券投资基金、万家量化同顺多策略灵活配置混合型证券投资基金、万家新机遇龙头企业灵活配置混合型证券投资基金、万家智造优势混合型证券投资基金、万家鑫悦纯债债券型证券投资基金、万家人工智能混合型证券投资基金、万家社会责任 18 个月定期开放混合型证券投资基金（LOF）、万家中证 1000 指数增强型发起式证券投资基金、万家稳健养老目标三年持有期混合型基金中基金（FOF）、万家平衡养老目标三年持有期混合型发起式基金中基金（FOF）、

万家中证 500 指数增强型发起式证券投资基金、万家科创主题灵活配置混合型证券投资基金 (LOF)、万家鑫盛纯债债券型证券投资基金、万家民安增利 12 个月定期开放债券型证券投资基金、万家汽车新趋势混合型证券投资基金、万家惠享 39 个月定期开放债券型证券投资基金、万家科技创新混合型证券投资基金、万家自主创新混合型证券投资基金、万家民丰回报一年持有期混合型证券投资基金、万家可转债债券型证券投资基金、万家民瑞祥和 6 个月持有期债券型证券投资基金、万家价值优势一年持有期混合型证券投资基金、万家养老目标日期 2035 三年持有期混合型发起式基金中基金 (FOF)、万家鑫动力月月购一年滚动持有混合型证券投资基金、万家科创板 2 年定期开放混合型证券投资基金、万家创业板 2 年定期开放混合型证券投资基金、万家周期优势企业混合型证券投资基金、万家健康产业混合型证券投资基金、万家互联互通中国优势量化策略混合型证券投资基金、万家战略发展产业混合型证券投资基金、万家创业板指数增强型证券投资基金、万家陆家嘴金融城金融债一年定期开放债券型发起式证券投资基金、万家内需增长一年持有期混合型证券投资基金、万家互联互通核心资产量化策略混合型证券投资基金、万家民瑞祥明 6 个月持有期混合型证券投资基金、万家瑞泽回报一年持有期混合型证券投资基金、万家惠裕回报 6 个月持有期混合型证券投资基金、万家悦兴 3 个月定期开放债券型发起式证券投资基金、万家招瑞回报一年持有期混合型证券投资基金、万家稳鑫 30 天滚动持有短债债券型证券投资基金、万家全球成长一年持有期混合型证券投资基金 (QDII)、万家沪港深蓝筹混合型证券投资基金、万家北交所慧选两年定期开放混合型证券投资基金、万家鼎鑫一年定期开放债券型发起式证券投资基金、万家新机遇成长一年持有期混合型发起式证券投资基金、万家港股通精选混合型证券投资基金、万家景气驱动混合型证券投资基金、万家安恒纯债 3 个月持有期债券型发起式证券投资基金、万家兴恒回报一年持有期混合型证券投资基金、万家鑫橙纯债债券型证券投资基金、万家聚优稳健养老目标一年持有期混合型基金中基金 (FOF)、万家新能源主题混合型发起式证券投资基金、万家中证同业存单 AAA 指数 7 天持有期证券投资基金、万家国证 2000 交易型开放式指数证券投资基金、万家匠心致远一年持有期混合型证券投资基金、万家鑫融纯债债券型证券投资基金、万家颐远均衡一年持有期混合型发起式证券投资基金、万家鑫耀纯债债券型证券投资基金、万家欣远混合型证券投资基金、万家国证 2000 交易型开放式指数证券投资基金发起式联接基金、万家惠利债券型证券投资基金、万家鑫怡债券型证券投资基金、万家优享平衡混合型发起式证券投资基金、万家洞见进取混合型发起式证券投资基金、万家沪深 300 成长交易型开放式指数证券投资基金、万家中证工业有色金属主题交易型开放式指数证券投资基金、万家沪深 300 成长交易型开放式指数证券投资基金发起式联接基金、万家元贞量化选股股票型证券投资基金、万家 CFETS0-3 年期政策性金融债指数证券投资基金、万家中证软件服务指数型发起式证券投资基金、万家先进制造混

合型发起式证券投资基金、万家国证新能源车电池指数型发起式证券投资基金、万家颐德一年持有期混合型证券投资基金、万家北证 50 成份指数型发起式证券投资基金、万家恒生互联网科技业指数型发起式证券投资基金（QDII）、万家中证工业有色金属主题交易型开放式指数证券投资基金发起式联接基金、万家欣优混合型证券投资基金、万家集利债券型发起式证券投资基金。

#### 4.1.2 基金经理（或基金经理小组）及基金经理助理简介

姓名	职务	任本基金的基金经理（助理）期限		证券从业年限	说明
		任职日期	离任日期		
谷丹青	万家安恒纯债 3 个月持有期债券型发起式证券投资基金、万家年年恒荣定期开放债券型证券投资基金、万家民安增利 12 个月定期开放债券型证券投资基金、万家瑞盈灵活配置混合型证券投资基金、万家鑫瑞纯债债券型证券投资基金、万家鑫盛纯债债券型证券投资基金、万家鼎鑫一年定期开放债券型发起式	2023 年 1 月 16 日	-	10 年	国籍：中国；学历：复旦大学工商管理硕士，2016 年 7 月入职万家基金管理有限公司，现任固定收益部基金经理，历任固定收益部研究员、基金经理助理。曾任上海新世纪资信评估投资服务有限公司评级部分析员，上海资信有限公司评级部项目经理等职。

	证券投资基金的基金经理				
陈奕雯	万家增强收益债券型证券投资基金、万家安弘纯债一年定期开放债券型证券投资基金、万家家享中短债债券型证券投资基金、万家强化收益定期开放债券型证券投资基金、万家恒瑞 18 个月定期开放债券型证券投资基金、万家惠利债券型证券投资基金、万家民安增利 12 个月定期开放债券型证券投资基金、万家稳鑫 30 天滚动持有短债债券型证券投资基金的基金经理	2020 年 12 月 5 日	2023 年 1 月 16 日	9 年	国籍：中国；学历：清华大学金融专业硕士，2015 年 3 月入职万家基金管理有限公司，现任固定收益部基金经理，历任固定收益部研究员、基金经理助理。曾任上海陆家嘴国际金融资产交易市场股份有限公司无抵押产品部产品开发岗、企划岗等职。

注：1、此处的任职日期和离任日期均以公告为准。

2、证券从业的含义遵从行业协会《证券业从业人员资格管理办法》的相关规定。

#### 4.1.3 期末兼任私募资产管理计划投资经理的基金经理同时管理的产品情况

本报告期末，本基金经理未兼任私募资产管理计划的投资经理，故本项不适用。

#### 4.2 管理人对报告期内本基金运作合规守信情况的说明

本报告期内，本基金管理人严格遵守基金合同、《证券投资基金法》、《公开募集证券投资基金运作管理办法》等法律、法规和监管部门的相关规定，依照诚实信用、勤勉尽责、安全高效的原则管理和运用基金资产，在认真控制投资风险的基础上，为基金持有人谋取最大利益，没有损害基金持有人利益的行为。

#### 4.3 管理人对报告期内公平交易情况的专项说明

##### 4.3.1 公平交易制度的执行情况

根据中国证监会颁布的《证券投资基金管理公司公平交易制度指导意见》，公司制定了《公平交易管理办法》和《异常交易监控及报告管理办法》等规章制度，涵盖了研究、授权、投资决策和交易执行等投资管理活动的各个环节，确保公平对待不同投资组合，防范导致不公平交易以及利益输送的异常交易发生。

公司制订了明确的投资授权制度，并建立了统一的投资管理平台，确保不同投资组合获得公平的投资决策机会。实行集中交易制度，对于交易所公开竞价交易，执行交易系统内的公平交易程序；对于债券一级市场申购、非公开发行股票申购等非集中竞价交易，原则上按照价格优先、比例分配的原则对交易结果进行分配；对于银行间交易，按照时间优先、价格优先的原则公平公正的进行询价并完成交易。为保证公平交易原则的实现，通过制度规范、流程审批、系统风控参数设置等进行事前控制，通过对投资交易系统的实时监控进行事中控制，通过对异常交易的监控和分析实现事后控制。

##### 4.3.2 异常交易行为的专项说明

本报告期内未发现本基金有可能导致不公平交易和利益输送的异常交易。

本报告期内，本公司旗下所有投资组合参与的交易所公开竞价交易中，同日反向交易成交较少的单边交易量超过该证券当日成交量的 5%的交易共有 16 次，均为量化投资组合因投资策略需要和其他组合发生的反向交易。

#### 4.4 管理人对报告期内基金的投资策略和业绩表现的说明

##### 4.4.1 报告期内基金投资策略和运作分析

2023 年上半年债市总体走强，十年期国债收益率从上年末的 2.84%下行至 6 月末的 2.64%。具体来看，1 月份经济复苏预期升温，叠加月中 MLF 利率持平且净投放不及预期，

利率债呈熊平走势。2 月债券窄幅震荡。进入 3 月，GDP 目标增速调降至 5%，市场经济预期下调、央行超预期降准、海外银行业危机避险等驱动因素下，债券走强。4 月债券利率进一步下行，主要驱动因素包括中小银行存款利率下调、月末 PMI 不及预期、政治局会议对经济定调偏弱，十年期国债收益率向下突破 2.80%。5 月上旬债市延续涨势，十年期国债活跃券成交低至 2.70% 以下。此后债市进入震荡，月中 MLF 未降息出现短暂回调，但伴随资金面持续宽松等因素，5 月下旬利率再度下行。6 月债市整体围绕政策预期波动，上半月维持震荡，月中降息后利率大幅下行但随后又回调至降息前位置。月末一周，政策未如预期出台，利率再次下行。

2023 年上半年本基金仍配置与组合封闭期匹配的利率、同业存单等类型资产，维持了较高的杠杆。

#### 4.4.2 报告期内基金的业绩表现

截至本报告期末万家民安增利 A 的基金份额净值为 1.0070 元，本报告期基金份额净值增长率为 1.11%，同期业绩比较基准收益率为 1.50%；截至本报告期末万家民安增利 C 的基金份额净值为 1.0042 元，本报告期基金份额净值增长率为 0.86%，同期业绩比较基准收益率为 1.50%。

#### 4.5 管理人对宏观经济、证券市场及行业走势的简要展望

展望后市，我们对债市中长期仍较乐观，但当前债券价格对过去经济复苏程度偏弱预期的定价已较为充分，而政策出台可能提振基本面对债市构成风险。对本产品而言，资产收益率相对稳定，但也会受资金面波动影响。

本基金将持续积极关注市场机会，保持稳健风格，力争为持有人获取较好的投资回报。

#### 4.6 管理人对报告期内基金估值程序等事项的说明

##### 1、参与估值流程各方及人员(或小组)的职责分工、专业胜任能力和相关工作经历

公司成立了估值委员会，定期评价现行估值政策和程序，在发生了影响估值政策和程序有效性及适用性的情况后及时修订估值方法。估值委员会由负责估值业务的分管领导、合规稽核部负责人、基金运营部负责人、相关估值业务岗位人员、相关风控人员等组成。估值委员会的成员均具备专业胜任能力和相关从业资格，精通各自领域的理论知识，熟悉政策法规，并具有丰富的实践经验。

##### 2、基金经理参与或决定估值的程度

基金经理可参与估值原则和方法的讨论，但不介入基金日常估值业务。

##### 3、参与估值流程各方之间存在的任何重大利益冲突

参与估值流程各方之间不存在重大利益冲突。

##### 4、已签约的与估值相关的任何定价服务的性质与程度

本基金管理人与中债金融估值中心有限公司签署了《中债信息产品服务协议》，本基金管理人与中证指数有限公司签署了《中证债券估值数据服务协议》、《流通受限股票流动性折扣委托计算协议》。

#### 4.7 管理人对报告期内基金利润分配情况的说明

2023 年 06 月 21 日万家民安增利 A 类每 10 份基金份额分红 0.0580 元，万家民安增利 C 类每 10 份基金份额分红 0.0580 元。万家民安增利 A 共计分配利润 46,348,855.45 元，万家民安增利 C 共计分配利润 13.92 元，符合基金合同的规定。

#### 4.8 报告期内管理人对本基金持有人数或基金资产净值预警情形的说明

本报告期内，本基金未出现连续二十个工作日基金份额持有人数量不满二百人或者基金资产净值低于五千万元情形。

## § 5 托管人报告

### 5.1 报告期内本基金托管人遵规守信情况声明

本报告期内，中国民生银行股份有限公司在本基金的托管过程中，严格遵守《证券投资基金法》及其他法律法规的规定和基金合同、托管协议的约定，依法安全保管了基金财产，不存在损害基金份额持有人利益的行为，尽职尽责地履行了基金托管人应尽的义务。

### 5.2 托管人对报告期内本基金投资运作遵规守信、净值计算、利润分配等情况的说明

本报告期内，按照相关法律法规规定和基金合同、托管协议的有关约定，本托管人对本基金的投资运作方面进行了监督，对基金资产净值计算、基金份额申购赎回价格的计算、基金费用开支及利润分配等方面进行了认真的复核，未发现基金管理人有关损害基金份额持有人利益的行为，在各重要方面的运作严格按照基金合同的约定进行。

### 5.3 托管人对本中期报告中财务信息等内容的真实、准确和完整发表意见

本托管人复核审查的本报告中的财务指标、净值表现、财务会计报告、投资组合报告内容真实、准确和完整。

## § 6 半年度财务会计报告（未经审计）

### 6.1 资产负债表

会计主体：万家民安增利 12 个月定期开放债券型证券投资基金

报告截止日：2023 年 6 月 30 日

单位：人民币元

资产	附注号	本期末	上年度末
----	-----	-----	------

		2023 年 6 月 30 日	2022 年 12 月 31 日
<b>资产：</b>			
银行存款	6.4.7.1	203,316,656.70	201,019,253.50
结算备付金		-	49,151,590.76
存出保证金		-	-
交易性金融资产	6.4.7.2	-	-
其中：股票投资		-	-
基金投资		-	-
债券投资		-	-
资产支持证券投资		-	-
贵金属投资		-	-
其他投资		-	-
衍生金融资产	6.4.7.3	-	-
买入返售金融资产	6.4.7.4	-	-
债权投资	6.4.7.5	10,973,152,273.10	10,017,854,466.95
其中：债券投资		10,973,152,273.10	10,017,854,466.95
资产支持证券投资		-	-
其他投资		-	-
其他债权投资		-	-
其他权益工具投资		-	-
应收清算款		-	-
应收股利		-	-
应收申购款		-	-
递延所得税资产		-	-
其他资产	6.4.7.6	-	-
资产总计		11,176,468,929.80	10,268,025,311.21
<b>负债和净资产</b>	<b>附注号</b>	<b>本期末 2023 年 6 月 30 日</b>	<b>上年度末 2022 年 12 月 31 日</b>
<b>负 债：</b>			
短期借款		-	-
交易性金融负债		-	-
衍生金融负债	6.4.7.3	-	-
卖出回购金融资产款		3,127,840,465.06	2,261,711,365.76
应付清算款		-	-
应付赎回款		-	-
应付管理人报酬		995,165.26	925,968.78
应付托管费		331,721.76	308,656.31
应付销售服务费		0.90	0.93
应付投资顾问费		-	-
应交税费		-	-
应付利润		-	-
递延所得税负债		-	-
其他负债	6.4.7.7	228,631.91	329,211.23



负债合计		3,129,395,984.89	2,263,275,203.01
<b>净资产：</b>			
实收基金	6.4.7.8	7,991,184,295.66	7,991,184,295.66
其他综合收益	6.4.7.9	-	-
未分配利润	6.4.7.10	55,888,649.25	13,565,812.54
净资产合计		8,047,072,944.91	8,004,750,108.20
负债和净资产总计		11,176,468,929.80	10,268,025,311.21

注：报告截止日 2023 年 6 月 30 日，基金份额总额 7,991,184,295.66 份，其中万家民安增利 A 基金份额净值 1.0070 元，基金份额总额 7,991,181,905.66 份；万家民安增利 C 基金份额净值 1.0042 元，基金份额总额 2,390.00 份。

## 6.2 利润表

会计主体：万家民安增利 12 个月定期开放债券型证券投资基金

本报告期：2023 年 1 月 1 日至 2023 年 6 月 30 日

单位：人民币元

项目	附注号	本期 2023 年 1 月 1 日至 2023 年 6 月 30 日	上年度可比期间 2022 年 1 月 1 日至 2022 年 6 月 30 日
<b>一、营业总收入</b>		123,827,936.70	113,097,715.93
1. 利息收入		123,827,936.70	113,097,715.93
其中：存款利息收入	6.4.7.11	2,738,606.71	2,807,587.13
债券利息收入		121,089,329.99	110,113,085.58
资产支持证券利息收入		-	-
买入返售金融资产收入		-	177,043.22
证券出借利息收入		-	-
其他利息收入		-	-
2. 投资收益（损失以“-”填列）		-	-
其中：股票投资收益	6.4.7.12	-	-
基金投资收益		-	-
债券投资收益	6.4.7.13	-	-
资产支持证券投资	6.4.7.14	-	-
收益		-	-
贵金属投资收益	6.4.7.15	-	-
衍生工具收益	6.4.7.16	-	-
股利收益	6.4.7.17	-	-
以摊余成本计量的金融资产终止确认产生的收益		-	-
其他投资收益		-	-

3. 公允价值变动收益（损失以“-”号填列）	6.4.7.18	-	-
4. 汇兑收益（损失以“-”号填列）		-	-
5. 其他收入（损失以“-”号填列）	6.4.7.19	-	-
<b>减：二、营业总支出</b>		35,156,230.62	30,410,673.75
1. 管理人报酬	6.4.10.2.1	5,985,054.79	5,316,354.07
2. 托管费	6.4.10.2.2	1,995,018.25	1,772,118.01
3. 销售服务费	6.4.10.2.3	5.43	5.43
4. 投资顾问费		-	-
5. 利息支出		27,302,143.81	23,439,246.69
其中：卖出回购金融资产支出		27,302,143.81	23,439,246.69
6. 信用减值损失	6.4.7.20	-235,452.26	-226,285.34
7. 税金及附加		-	-
8. 其他费用	6.4.7.21	109,460.60	109,234.89
<b>三、利润总额（亏损总额以“-”号填列）</b>		88,671,706.08	82,687,042.18
减：所得税费用		-	-
<b>四、净利润（净亏损以“-”号填列）</b>		88,671,706.08	82,687,042.18
<b>五、其他综合收益的税后净额</b>		-	-
<b>六、综合收益总额</b>		88,671,706.08	82,687,042.18

### 6.3 净资产（基金净值）变动表

会计主体：万家民安增利 12 个月定期开放债券型证券投资基金

本报告期：2023 年 1 月 1 日至 2023 年 6 月 30 日

单位：人民币元

项目	本期 2023 年 1 月 1 日至 2023 年 6 月 30 日			
	实收基金	其他综合收益	未分配利润	净资产合计
一、上期期末净资产（基金净值）	7,991,184,295.66	-	13,565,812.54	8,004,750,108.20
加：会计政策变更	-	-	-	-
前期差错更正	-	-	-	-
其他	-	-	-	-
二、本期期初净资产（基金净值）	7,991,184,295.66	-	13,565,812.54	8,004,750,108.20

	66			0
三、本期增减变动额(减少以“-”号填列)	-	-	42,322,836.71	42,322,836.71
(一)、综合收益总额	-	-	88,671,706.08	88,671,706.08
(二)、本期基金份额交易产生的基金净值变动数(净值减少以“-”号填列)	-	-	-	-
其中：1. 基金申购款	-	-	-	-
2. 基金赎回款	-	-	-	-
(三)、本期向基金份额持有人分配利润产生的基金净值变动(净值减少以“-”号填列)	-	-	-46,348,869.37	-46,348,869.37
(四)、其他综合收益结转留存收益	-	-	-	-
四、本期期末净资产(基金净值)	7,991,184,295.66	-	55,888,649.25	8,047,072,944.91
项目	上年度可比期间 2022 年 1 月 1 日至 2022 年 6 月 30 日			
	实收基金	其他综合收益	未分配利润	净资产合计
一、上期期末净资产(基金净值)	7,093,412,458.37	-	14,170,391.53	7,107,582,849.90
加：会计政策变更	-	-	-410,721.20	-410,721.20
前期差错更正	-	-	-	-
其他	-	-	-	-
二、本期期初净资产(基金净值)	7,093,412,458.37	-	13,759,670.33	7,107,172,128.70
三、本期增减变动额(减少以“-”	-	-	82,687,042.18	82,687,042.18

号填列)				
(一)、综合收益总额	-	-	82,687,042.18	82,687,042.18
(二)、本期基金份额交易产生的基金净值变动数(净值减少以“-”号填列)	-	-	-	-
其中: 1. 基金申购款	-	-	-	-
2. 基金赎回款	-	-	-	-
(三)、本期向基金份额持有人分配利润产生的基金净值变动(净值减少以“-”号填列)	-	-	-	-
(四)、其他综合收益结转留存收益	-	-	-	-
四、本期期末净资产(基金净值)	7,093,412,458.37	-	96,446,712.51	7,189,859,170.88

报表附注为财务报表的组成部分。

本报告 6.1 至 6.4 财务报表由下列负责人签署:

<u>方一天</u>	<u>陈广益</u>	<u>尹超</u>
基金管理人负责人	主管会计工作负责人	会计机构负责人

## 6.4 报表附注

### 6.4.1 基金基本情况

万家民安增利 12 个月定期开放债券型证券投资基金(以下简称“本基金”),系经中国证券监督管理委员会(以下简称“中国证监会”)证监许可[2019]902 号文《关于准予万家民安增利 12 个月定期开放债券型证券投资基金注册的批复》的核准,由万家基金管理有限公司作为管理人于自 2019 年 5 月 27 日至 2019 年 7 月 26 日向社会公开募集,募集期结束经立信会计师事务所(特殊普通合伙)验证并出具信会师报字[2019]第 ZA52128 号验资报告后,向中国证监会报送基金备案材料。基金合同于 2019 年 7 月 31 日生效。本基金为契约型、定期开放式证券投资基金,存续

期限不定。设立时募集的扣除认购费后的实收基金（本金）为人民币 533,186,734.40 元，在募集期间产生的活期存款利息为 19,819.37 元，以上实收基金（本息）合计为人民币 533,206,553.77 元，折合 533,206,553.77 份基金份额。本基金的基金管理人与注册登记机构均为万家基金管理有限公司，基金托管人为中国民生银行股份有限公司。

本基金的投资范围为具有良好流动性的金融工具，包括国内依法发行上市的债券（包括国债、央行票据、地方政府债、金融债、企业债、公司债、证券公司短期公司债、次级债、中期票据、短期融资券、超短期融资券、可分离交易可转债的纯债部分等）、资产支持证券、债券回购、银行存款、同业存单、货币市场工具以及法律法规或中国证监会允许基金投资的其他金融工具。本基金不投资股票、可转换债券和可交换债券，但可以投资可分离交易可转债的纯债部分。如法律法规或监管机构以后允许基金投资其他品种，基金管理人在履行适当程序后，可以将其纳入投资范围。

基金的投资组合比例为：本基金投资债券资产的投资比例不低于基金资产的 80%（每个开放期开始前 1 个月、开放期及开放期结束后 1 个月的期间内不受此比例限制）；在开放期内，本基金保持不低于基金资产净值 5%的现金或者到期日在一年以内的政府债券。在封闭期内，本基金不受上述 5%的限制。其中，现金类资产不包括结算备付金、存出保证金、应收申购款等。本基金的业绩比较基准为：每个封闭期同期 12 个月银行定期存款利率（税后）+1.50%。

#### 6.4.2 会计报表的编制基础

本基金的财务报表系按照财政部 2006 年 2 月颁布的《企业会计准则—基本准则》以及其后颁布及修订的具体会计准则、应用指南、解释以及其他相关规定（以下合称“企业会计准则”）编制，同时，对于在具体会计核算和信息披露方面，也参考了中国证券投资基金业协会修订的《证券投资基金会计核算业务指引》、中国证监会制定的《关于证券投资基金估值业务的指导意见》、《公开募集证券投资基金信息披露管理办法》、《证券投资基金信息披露 XBRL 模板第 3 号〈年度报告和中期报告〉》及其他中国证监会、中国基金业协会发布的有关规定及允许的基金行业实务操作。

本财务报表以本基金持续经营为基础列报。

#### 6.4.3 遵循企业会计准则及其他有关规定的声明

本财务报表符合企业会计准则的要求，真实、完整地反映了本基金于 2023 年 6 月 30 日的财务状况以及 2023 年 1 月 1 日至 2023 年 6 月 30 日止期间的经营成果和基金净值变动情况。

#### 6.4.4 本报告期所采用的会计政策、会计估计与最近一期年度报告相一致的说明

本中期报告所采用的会计政策、会计估计与上年度报告相一致。

## 6.4.5 会计政策和会计估计变更以及差错更正的说明

### 6.4.5.1 会计政策变更的说明

本基金本报告期无需说明的会计政策变更。

### 6.4.5.2 会计估计变更的说明

本基金本报告期无需说明的会计估计变更。

### 6.4.5.3 差错更正的说明

本基金本报告期无重大会计差错的内容和更正金额。

## 6.4.6 税项

### (一) 印花税

经国务院批准，财政部、国家税务总局研究决定，自 2008 年 4 月 24 日起，调整证券（股票）交易印花税税率，由原先的 3‰调整为 1‰；

经国务院批准，财政部、国家税务总局研究决定，自 2008 年 9 月 19 日起，调整由出让方按证券（股票）交易印花税税率缴纳印花税，受让方不再征收，税率不变；

根据财政部、国家税务总局财税[2005]103 号文《关于股权分置试点改革有关税收政策问题的通知》的规定，股权分置改革过程中因非流通股股东向流通股股东支付对价而发生的股权转让，暂免征收印花税；

根据财政部、国家税务总局、中国证监会财税[2016]127 号《财政部国家税务总局证监会关于深港股票市场交易互联互通机制试点有关税收政策的通知》的规定，基金通过深港通买卖、继承、赠与联交所上市股票，按照香港特别行政区现行税法规定缴纳印花税。

### (二) 增值税

根据财政部、国家税务总局财税[2016]36 号文《关于全面推开营业税改增值税试点的通知》的规定，经国务院批准，自 2016 年 5 月 1 日起在全国范围内全面推开营业税改征增值税试点，金融业纳入试点范围，由缴纳营业税改为缴纳增值税。对证券投资基金（封闭式证券投资基金，开放式证券投资基金）管理人运用基金买卖股票、债券的转让收入免征增值税；国债、地方政府债利息收入以及金融同业往来利息收入免征增值税；存款利息收入不征收增值税；

根据财政部、国家税务总局财税[2016]46 号文《关于进一步明确全面推开营改增试点金融业有关政策的通知》的规定，金融机构开展的质押式买入返售金融商品业务及持有政策性金融债券取得的利息收入属于金融同业往来利息收入；

根据财政部、国家税务总局财税[2016]70 号文《关于金融机构同业往来等增值税政策的补充通知》的规定，金融机构开展的买断式买入返售金融商品业务、同业存款、同业存单以及持有金

融债券取得的利息收入属于金融同业往来利息收入；

根据财政部、国家税务总局财税[2016]140 号文《关于明确金融、房地产开发、教育辅助服务等增值税政策的通知》的规定，资管产品运营过程中发生的增值税应税行为，以资管产品管理人为增值税纳税人；

根据财政部、国家税务总局财税[2017]56 号文《关于资管产品增值税有关问题的通知》的规定，自 2018 年 1 月 1 日起，资管产品管理人运营资管产品过程中发生的增值税应税行为，暂适用简易计税方法，按照 3% 的征收率缴纳增值税。对资管产品在 2018 年 1 月 1 日前运营过程中发生的增值税应税行为，未缴纳增值税的，不再缴纳；已缴纳增值税的，已纳税额从资管产品管理人以后月份的增值税应纳税额中抵减；

根据财政部、国家税务总局财税[2017]90 号文《关于租入固定资产进项税额抵扣等增值税政策的通知》的规定，自 2018 年 1 月 1 日起，资管产品管理人运营资管产品提供的贷款服务、发生的部分金融商品转让业务，按照以下规定确定销售额：提供贷款服务，以 2018 年 1 月 1 日起产生的利息及利息性质的收入为销售额；转让 2017 年 12 月 31 日前取得的股票（不包括限售股）、债券、基金、非货物期货，可以选择按照实际买入价计算销售额，或者以 2017 年最后一个交易日的股票收盘价（2017 年最后一个交易日处于停牌期间的股票，为停牌前最后一个交易日收盘价）、债券估值（中债金融估值中心有限公司或中证指数有限公司提供的债券估值）、基金份额净值、非货物期货结算价格作为买入价计算销售额。

### （三）企业所得税

根据财政部、国家税务总局财税[2004]78 号文《关于证券投资基金税收政策的通知》的规定，自 2004 年 1 月 1 日起，对证券投资基金（封闭式证券投资基金，开放式证券投资基金）管理人运用基金买卖股票、债券的差价收入，继续免征企业所得税；

根据财政部、国家税务总局财税[2005]103 号文《关于股权分置试点改革有关税收政策问题的通知》的规定，股权分置改革中非流通股股东通过对价方式向流通股股东支付的股份、现金等收入，暂免征收流通股股东应缴纳的企业所得税；

根据财政部、国家税务总局财税[2008]1 号文《关于企业所得税若干优惠政策的通知》的规定，对证券投资基金从证券市场中取得的收入，包括买卖股票、债券的差价收入，股权的股息、红利收入，债券的利息收入及其他收入，暂不征收企业所得税。

### （四）个人所得税

根据财政部、国家税务总局财税[2005]103 号文《关于股权分置试点改革有关税收政策问题的通知》的规定，股权分置改革中非流通股股东通过对价方式向流通股股东支付的股份、现金等

收入，暂免征收流通股股东应缴纳的个人所得税；

根据财政部、国家税务总局财税[2008]132 号文《财政部、国家税务总局关于储蓄存款利息所得有关个人所得税政策的通知》的规定，自 2008 年 10 月 9 日起，对储蓄存款利息所得暂免征收个人所得税；

根据财政部、国家税务总局、中国证监会财税[2012]85 号文《关于实施上市公司股息红利差别化个人所得税政策有关问题的通知》的规定，自 2013 年 1 月 1 日起，证券投资基金从公开发行和转让市场取得的上市公司股票，持股期限在 1 个月以内（含 1 个月）的，其股息红利所得全额计入应纳税所得额；持股期限在 1 个月以上至 1 年（含 1 年）的，暂减按 50% 计入应纳税所得额；持股期限超过 1 年的，暂减按 25% 计入应纳税所得额。上述所得统一适用 20% 的税率计征个人所得税；

根据财政部、国家税务总局、中国证监会财税[2015]101 号文《关于上市公司股息红利差别化个人所得税政策有关问题的通知》的规定，自 2015 年 9 月 8 日起，证券投资基金从公开发行和转让市场取得的上市公司股票，持股期限超过 1 年的，股息红利所得暂免征收个人所得税；

根据财政部、国家税务总局、中国证监会财税[2016]127 号《财政部国家税务总局证监会关于深港股票市场交易互联互通机制试点有关税收政策的通知》的规定，对基金通过深港通投资香港联交所上市 H 股取得的股息红利，H 股公司应向中国证券登记结算有限责任公司（以下简称“中国结算”）提出申请，由中国结算向 H 股公司提供内地个人投资者名册，H 股公司按照 20% 的税率代扣个人所得税。基金通过深港通投资香港联交所上市的非 H 股取得的股息红利，由中国结算按照 20% 的税率代扣个人所得税。

## 6.4.7 重要财务报表项目的说明

### 6.4.7.1 银行存款

单位：人民币元

项目	本期末 2023 年 6 月 30 日
活期存款	615,546.42
等于：本金	615,016.48
加：应计利息	529.94
减：坏账准备	-
定期存款	202,701,110.28
等于：本金	200,000,000.00
加：应计利息	2,701,110.28
减：坏账准备	-
其中：存款期限 1 个月以内	-
存款期限 1-3 个月	-



存款期限 3 个月以上	202, 701, 110. 28
其他存款	-
等于：本金	-
加：应计利息	-
减：坏账准备	-
合计	203, 316, 656. 70

#### 6. 4. 7. 2 交易性金融资产

本基金本报告期末无交易性金融资产。

#### 6. 4. 7. 3 衍生金融资产/负债

本基金本报告期末无衍生金融资产/负债余额。

#### 6. 4. 7. 4 买入返售金融资产

##### 6. 4. 7. 4. 1 各项买入返售金融资产期末余额

本基金本报告期末未持有各项买入返售金融资产。

##### 6. 4. 7. 4. 2 期末买断式逆回购交易中取得的债券

本基金本报告期末未持有买断式逆回购交易中取得的债券。

#### 6. 4. 7. 5 债权投资

##### 6. 4. 7. 5. 1 债权投资情况

单位：人民币元

项目		本期末 2023 年 6 月 30 日				
		初始成本	利息调整	应计利息	减值准备	账面价值
债券	交易所市场	-	-	-	-	-
	银行间市场	10, 830, 000. 00	-3, 494, 682. 33	146, 932, 008. 76	285, 053. 33	10, 973, 152, 273. 10
	小计	10, 830, 000. 00	-3, 494, 682. 33	146, 932, 008. 76	285, 053. 33	10, 973, 152, 273. 10
资产支持证券		-	-	-	-	-
其他		-	-	-	-	-
合计		10, 830, 000. 00	-3, 494, 682. 33	146, 932, 008. 76	285, 053. 33	10, 973, 152, 273. 10

##### 6. 4. 7. 5. 2 债权投资减值准备计提情况

单位：人民币元

减值准备	第一阶段	第二阶段	第三阶段	合计
	未来 12 个月预期信用损失	整个存续期预期信用损失(未发生信用减值)	整个存续期预期信用损失(已发生信用减值)	
期初余额	520, 505. 59	-	-	520, 505. 59
本期从其他阶段	-	-	-	-

转入				
本期转出至其他阶段				
本期新增	89,463.53			89,463.53
本期转回	324,915.79			324,915.79
其他变动				
期末余额	285,053.33			285,053.33

#### 6.4.7.6 其他资产

本基金本报告期末无其他资产余额。

#### 6.4.7.7 其他负债

单位：人民币元

项目	本期末 2023年6月30日
应付券商交易单元保证金	-
应付赎回费	-
应付证券出借违约金	-
应付交易费用	139,110.92
其中：交易所市场	-
银行间市场	139,110.92
应付利息	-
预提费用	89,260.15
其他	260.84
合计	228,631.91

#### 6.4.7.8 实收基金

金额单位：人民币元

##### 万家民安增利 A

项目	本期 2023年1月1日至2023年6月30日	
	基金份额（份）	账面金额
上年度末	7,991,181,905.66	7,991,181,905.66
本期申购	-	-
本期赎回（以“-”号填列）	-	-
基金拆分/份额折算前	-	-
基金拆分/份额折算调整	-	-
本期申购	-	-
本期赎回（以“-”号填列）	-	-
本期末	7,991,181,905.66	7,991,181,905.66

##### 万家民安增利 C

项目	本期 2023年1月1日至2023年6月30日	
	基金份额（份）	账面金额

上年度末	2,390.00	2,390.00
本期申购	-	-
本期赎回（以“-”号填列）	-	-
基金拆分/份额折算前	-	-
基金拆分/份额折算调整	-	-
本期申购	-	-
本期赎回（以“-”号填列）	-	-
本期末	2,390.00	2,390.00

注：申购含红利再投、转换入份额，赎回含转换出份额。

#### 6.4.7.9 其他综合收益

本基金本报告期无其他综合收益。

#### 6.4.7.10 未分配利润

单位：人民币元

##### 万家民安增利 A

项目	已实现部分	未实现部分	未分配利润合计
上年度末	13,565,809.28	-	13,565,809.28
本期利润	88,671,685.49	-	88,671,685.49
本期基金份额交易产生的变动数	-	-	-
其中：基金申购款	-	-	-
基金赎回款	-	-	-
本期已分配利润	-46,348,855.45	-	-46,348,855.45
本期末	55,888,639.32	-	55,888,639.32

##### 万家民安增利 C

项目	已实现部分	未实现部分	未分配利润合计
上年度末	3.26	-	3.26
本期利润	20.59	-	20.59
本期基金份额交易产生的变动数	-	-	-
其中：基金申购款	-	-	-
基金赎回款	-	-	-
本期已分配利润	-13.92	-	-13.92
本期末	9.93	-	9.93

#### 6.4.7.11 存款利息收入

单位：人民币元

项目	本期
	2023 年 1 月 1 日至 2023 年 6 月 30 日
活期存款利息收入	2,239.28
定期存款利息收入	2,614,443.64
其他存款利息收入	-
结算备付金利息收入	121,923.79

其他	-
合计	2,738,606.71

#### 6.4.7.12 股票投资收益

本基金本报告期无股票投资收益。

#### 6.4.7.13 债券投资收益

本基金本报告期无债券投资收益。

#### 6.4.7.14 资产支持证券投资收益

本基金本报告期无资产支持证券投资收益。

#### 6.4.7.15 贵金属投资收益

本基金本报告期无贵金属投资收益。

#### 6.4.7.16 衍生工具收益

本基金本报告期无衍生工具收益。

#### 6.4.7.17 股利收益

本基金本报告期无股利收益。

#### 6.4.7.18 公允价值变动收益

本基金本报告期无公允价值变动收益。

#### 6.4.7.19 其他收入

本基金本报告期无其他收入。

#### 6.4.7.20 信用减值损失

单位：人民币元

项目	本期
	2023年1月1日至2023年6月30日
银行存款	-
买入返售金融资产	-
债权投资	-235,452.26
其他债权投资	-
其他	-
合计	-235,452.26

注：本基金在计算预期信用损失中使用了模型和假设，这些模型和假设涉及未来的宏观经济情况对手方的信用行为。在预期信用损失的计量中所包含的重大判断和假设主要包括：选择恰当的预期信用损失模型并确定相关参数、减值阶段划分的判断标准以及用于计量预期信用损失的前瞻性信息及其权重的采用等。本基金管理人通过违约风险敞口和预期信用损失率计算预期信用损失，并基于违约概率和违约损失率确定预期信用损失率。在划分减值阶段及确定预期信用损失率时，

本基金管理人使用可获取的外部评级、外部报告和外部统计数据等，并定期监控和复核与预期信用损失计算相关的重要宏观经济假设和参数。

#### 6.4.7.21 其他费用

单位：人民币元

项目	本期
	2023 年 1 月 1 日至 2023 年 6 月 30 日
审计费用	29,752.78
信息披露费	59,507.37
证券出借违约金	-
银行费用	1,600.45
账户维护费	18,600.00
合计	109,460.60

#### 6.4.8 或有事项、资产负债表日后事项的说明

##### 6.4.8.1 或有事项

截至资产负债表日，本基金无需要说明的重大或有事项。

##### 6.4.8.2 资产负债表日后事项

截至财务报表批准日，本基金无需要披露的资产负债表日后事项。

#### 6.4.9 关联方关系

##### 6.4.9.1 本报告期存在控制关系或其他重大利害关系的关联方发生变化的情况

2023 年 1 月，中国证监会下发《关于核准万家基金管理有限公司变更实际控制人的批复》（证监许可[2023]215 号），核准山东能源集团有限公司成为万家基金实际控制人，对中泰证券股份有限公司依法受让齐河众鑫投资有限公司持有的万家基金 11% 股权无异议。2023 年 2 月，万家基金完成工商变更登记手续，万家基金股东变更为中泰证券和山东省新动能基金管理有限公司。

##### 6.4.9.2 本报告期与基金发生关联交易的各关联方

关联方名称	与本基金的关系
万家基金管理有限公司（“万家基金”）	基金管理人、基金销售机构
中国民生银行股份有限公司（“民生银行”）	基金托管人、基金销售机构

注：下述关联交易均在正常业务范围内按一般商业条款订立。

#### 6.4.10 本报告期及上年度可比期间的关联方交易

##### 6.4.10.1 通过关联方交易单元进行的交易

###### 6.4.10.1.1 股票交易

本基金本报告期及上年度可比期间均未通过关联方交易单元进行股票交易。

#### 6.4.10.1.2 债券交易

本基金本报告期及上年度可比期间均未通过关联方交易单元进行债券交易。

#### 6.4.10.1.3 债券回购交易

本基金本报告期及上年度可比期间均未通过关联方交易单元进行债券回购交易。

#### 6.4.10.1.4 权证交易

本基金本报告期及上年度可比期间均未通过关联方交易单元进行权证交易。

#### 6.4.10.1.5 应支付关联方的佣金

本基金本报告期及上年度可比期间均无应支付关联方的佣金。

#### 6.4.10.2 关联方报酬

##### 6.4.10.2.1 基金管理费

单位：人民币元

项目	本期 2023 年 1 月 1 日至 2023 年 6 月 30 日	上年度可比期间 2022 年 1 月 1 日至 2022 年 6 月 30 日
当期发生的基金应支付的管理费	5,985,054.79	5,316,354.07
其中：支付销售机构的客户维护费	0.00	0.00

注：本基金的管理费按前一日基金资产净值的 0.15% 年费率计提。管理费的计算方法如下：

$$H = E \times 0.15\% \div \text{当年天数}$$

H 为每日应计提的基金管理费

E 为前一日的基金资产净值

基金管理费每日计提，按月支付。由基金管理人于次月首日起 3 个工作日内向基金托管人发送基金管理费划付指令，经基金托管人复核后于 3 个工作日内从基金财产中一次性支付。若遇法定节假日、休息日或不可抗力等致使无法按时支付的，顺延至最近可支付日支付。

##### 6.4.10.2.2 基金托管费

单位：人民币元

项目	本期 2023 年 1 月 1 日至 2023 年 6 月 30 日	上年度可比期间 2022 年 1 月 1 日至 2022 年 6 月 30 日
当期发生的基金应支付的托管费	1,995,018.25	1,772,118.01

注：本基金的托管费按前一日基金资产净值的 0.05% 的年费率计提。托管费的计算方法如下：

$$H = E \times 0.05\% \div \text{当年天数}$$

H 为每日应计提的基金托管费

E 为前一日的基金资产净值

基金托管费每日计提，按月支付。由基金管理人于次月首日起 3 个工作日内向基金托管人发

送基金托管费划付指令，经基金托管人复核后于 3 个工作日内从基金财产中一次性支付。若遇法定节假日、休息日或不可抗力等致使无法按时支付的，顺延至最近可支付日支付。

#### 6.4.10.2.3 销售服务费

单位：人民币元

获得销售服务费的各关联方名称	本期 2023 年 1 月 1 日至 2023 年 6 月 30 日		
	当期发生的基金应支付的销售服务费		
	万家民安增利 A	万家民安增利 C	合计
万家基金	-	5.43	5.43
合计	-	5.43	5.43
获得销售服务费的各关联方名称	上年度可比期间 2022 年 1 月 1 日至 2022 年 6 月 30 日		
	当期发生的基金应支付的销售服务费		
	万家民安增利 A	万家民安增利 C	合计
万家基金	-	5.43	5.43
合计	-	5.43	5.43

注：本基金 A 类基金份额不收取销售服务费，C 类基金份额的销售服务费按前一日 C 类基金份额的基金资产净值的 0.45% 年费率计提。计算方法如下：

$$H = E \times 0.45\% \div \text{当年天数}$$

H 为 C 类基金份额每日应计提的销售服务费

E 为 C 类基金份额前一日基金资产净值

基金销售服务费每日计提，按月支付。由基金管理人于次月首日起 3 个工作日内向基金托管人发送基金销售服务费划付指令，经基金托管人复核后于 3 个工作日内从基金财产中一次性支付。若遇法定节假日、休息日或不可抗力等致使无法按时支付的，顺延至最近可支付日支付。

#### 6.4.10.3 与关联方进行银行间同业市场的债券(含回购)交易

单位：人民币元

银行间市场交易的各关联方名称	本期 2023 年 1 月 1 日至 2023 年 6 月 30 日					
	债券交易金额		基金逆回购		基金正回购	
	基金买入	基金卖出	交易金额	利息收入	交易金额	利息支出
	-	-	-	-	-	-
银行间市场交易的各关联方名称	上年度可比期间 2022 年 1 月 1 日至 2022 年 6 月 30 日					
	债券交易金额		基金逆回购		基金正回购	
	基金买入	基金卖出	交易金额	利息收入	交易金额	利息支出

民生银行	-	-	-	-	900,000.00	51,100.96
------	---	---	---	---	------------	-----------

#### 6.4.10.4 报告期内转融通证券出借业务发生重大关联交易事项的说明

##### 6.4.10.4.1 与关联方通过约定申报方式进行的适用固定期限费率的证券出借业务的情况

本基金本报告期及上年度可比期间均未与关联方通过约定申报方式进行的适用固定期限费率的证券出借业务。

##### 6.4.10.4.2 与关联方通过约定申报方式进行的适用市场化期限费率的证券出借业务的情况

本基金本报告期及上年度可比期间均未与关联方通过约定申报方式进行的适用市场化期限费率的证券出借业务。

#### 6.4.10.5 各关联方投资本基金的情况

##### 6.4.10.5.1 报告期内基金管理人运用自有资金投资本基金的情况

本基金本报告期及上年度可比期间均未发生基金管理人运用自有资金投资本基金的情况。

##### 6.4.10.5.2 报告期末除基金管理人之外的其他关联方投资本基金的情况

本基金本报告期末及上年度末均无除基金管理人以外的其他关联方投资本基金的情况。

#### 6.4.10.6 由关联方保管的银行存款余额及当期产生的利息收入

单位：人民币元

关联方名称	本期 2023年1月1日至2023年6月30日		上年度可比期间 2022年1月1日至2022年6月30日	
	期末余额	当期利息收入	期末余额	当期利息收入
民生银行	615,546.42	2,239.28	1,068,497.37	4,017.27

注：本基金的银行存款由基金托管人中国民生银行股份有限公司保管，存款按银行同业利率或约定利率计息。

#### 6.4.10.7 本基金在承销期内参与关联方承销证券的情况

本基金本报告期及上年度可比期间均未在承销期内直接购入关联方所承销的证券。

#### 6.4.10.8 其他关联交易事项的说明

本基金本报告期及上年度可比期间没有需作说明的其他关联交易事项。

#### 6.4.11 利润分配情况

单位：人民币元

万家民安增利 A								
序号	权益 登记日	除息日		每 10 份基 金份额分	现金形 式	再投资形 式	本期利 润分配	备注
		场内	场外					



				红数	发放总额	发放总额	合计	
1	2023 年 6 月 21 日	-	2023 年 6 月 21 日	0.0580	46,348,855.45	-	46,348,855.45	-
合计	-	-	-	0.0580	46,348,855.45	-	46,348,855.45	-
万家民安增利 C								
序号	权益登记日	除息日		每 10 份基金份额分红数	现金形式发放总额	再投资形式发放总额	本期利润分配合计	备注
		场内	场外					
1	2023 年 6 月 21 日	-	2023 年 6 月 21 日	0.0580	13.92	-	13.92	-
合计	-	-	-	0.0580	13.92	-	13.92	-

#### 6.4.12 期末（2023 年 6 月 30 日）本基金持有的流通受限证券

##### 6.4.12.1 因认购新发/增发证券而于期末持有的流通受限证券

本基金本报告期末未持有因认购新发/增发而流通受限证券。

##### 6.4.12.2 期末持有的暂时停牌等流通受限股票

本基金本报告期末未持有暂时停牌等流通受限股票。

##### 6.4.12.3 期末债券正回购交易中作为抵押的债券

###### 6.4.12.3.1 银行间市场债券正回购

截至本报告期末 2023 年 6 月 30 日止，本基金从事银行间市场债券正回购交易形成的卖出回购证券款余额 3,127,840,465.06 元，是以如下债券作为质押：

金额单位：人民币元

债券代码	债券名称	回购到期日	期末估值单价	数量（张）	期末估值总额
180413	18 农发 13	2023 年 7 月 3 日	102.65	13,000,000	1,334,505,656.15
220308	22 进出 08	2023 年 7 月 3 日	101.04	13,410,000	1,355,009,919.17
220411	22 农发 11	2023 年 7 月 3 日	101.13	5,263,000	532,248,478.90
合计				31,673,000	3,221,764,054.22

###### 6.4.12.3.2 交易所市场债券正回购

截至本报告期末 2023 年 6 月 30 日止，本基金无因从事证券交易所债券正回购交易形成的卖出回购金融资产款余额。

##### 6.4.12.4 期末参与转融通证券出借业务的证券

本基金本报告期末未持有参与转融通证券出借业务的证券。

## 6.4.13 金融工具风险及管理

### 6.4.13.1 风险管理政策和组织架构

本基金金融工具的风险主要包括：信用风险、流动性风险、市场风险。本基金管理人制定了相应政策和程序来识别及分析这些风险，并设定适当的风险限额及内部控制流程，通过可靠的管理及信息系统持续监控上述各类风险。

本基金管理人将风险管理融入各业务层面，建立了三道防线：以各岗位目标责任制为基础，形成第一道防线；通过相关部门、相关岗位之间相互监督制衡，形成第二道防线；由监察稽核部门、督察长对各岗位、各部门、各机构、各项业务实施监督反馈，形成第三道防线。

### 6.4.13.2 信用风险

信用风险是指基金在交易过程中因交易对手未履行合约责任，或者基金所投资证券之发行人出现违约、拒绝支付到期本息，导致基金资产损失和收益变化的风险。本基金的基金管理人建立了信用风险管理流程，通过对投资品种和证券发行人进行信用等级评估来控制信用风险。本基金均投资于具有良好信用等级的证券，且通过分散化投资以分散信用风险。本基金持有一家公司发行的证券市值不超过基金资产净值的 10%，且本基金与由本基金管理人管理的其他基金共同持有一家公司发行的证券，不得超过该证券的 10%。

本基金的银行存款均存放于信用良好的银行，在交易所进行的交易均与中国证券登记结算有限责任公司完成证券交收和款项清算，因此违约风险发生的可能性很小；本基金在进行银行间同业市场交易前均对交易对手进行信用评估，以控制相应的信用风险。

新金融工具准则将金融工具所处的信用风险状况划分为三个阶段。本基金在参考历史违约率、市场信息及行业实践的基础上，选取隐含评级 AA 级为低信用风险阈值，并将减值阶段划分如下：在资产负债表日，若相关债券/资产支持证券投资的发行主体的中债市场隐含评级不低于初始确认隐含评级，或不低于低信用风险阈值，则处于第一阶段；若相关债券/资产支持证券投资的发行主体的中债市场隐含评级低于初始确认隐含评级，且低于低信用风险阈值，则处于第二阶段；若相关债券/资产支持证券投资的发行主体中债市场隐含评级下调至 C，或出现其他认定为违约的情形时，则处于第三阶段。

#### 6.4.13.2.1 按短期信用评级列示的债券投资

单位：人民币元

短期信用评级	本期末 2023 年 6 月 30 日	上年度末 2022 年 12 月 31 日
A-1	-	-
A-1 以下	-	-
未评级	6,305,604,229.42	5,742,451,053.47

合计	6,305,604,229.42	5,742,451,053.47
----	------------------	------------------

注：未评级债券包括政策性金融债和同业存单。

#### 6.4.13.2.2 按长期信用评级列示的债券投资

单位：人民币元

长期信用评级	本期末 2023年6月30日	上年度末 2022年12月31日
AAA	1,949,483,443.79	1,638,225,180.36
AAA 以下	-	-
未评级	2,718,064,599.89	2,637,178,233.12
合计	4,667,548,043.68	4,275,403,413.48

注：未评级债券为政策性金融债。

#### 6.4.13.3 流动性风险

流动性风险是指基金所持金融工具变现的难易程度。本基金的流动性风险一方面来自于基金份额持有人可随时要求赎回其持有的基金份额，另一方面来自于投资品种所处的交易市场不活跃而带来的变现困难。

本基金所持部分证券在证券交易所上市，其余亦可在银行间同业市场交易。因此，除在附注 6.4.12 中列示的本基金期末持有的流通受限证券外，其余均能及时变现。此外，本基金可通过卖出回购金融资产方式借入短期资金应对流动性需求，其上限一般不超过基金持有的债券资产的公允价值。

本基金管理人每日预测本基金的流动性需求，并同时通过独立的风险管理部门设定流动性比例要求，对流动性指标进行持续的监测和分析。

##### 6.4.13.3.1 报告期内本基金组合资产的流动性风险分析

本基金的基金管理人在基金运作过程中严格按照《公开募集证券投资基金运作管理办法》及《公开募集开放式证券投资基金流动性风险管理规定》等法规的要求对本基金资产的流动性风险进行管理，基金管理人建立了健全的流动性风险管理的内部控制体系，在申购赎回确认、投资交易、估值和信息披露等运作过程中专业审慎、勤勉尽责地管控基金的流动性风险，维护投资者的合法权益，公平对待投资者。本基金开放期间管理人对组合持仓集中度、短期变现能力、流动性受限资产比例、现金类资产比例等流动性指标进行持续的监测和分析，通过合理分散逆回购交易的到期日与交易对手的集中度，对交易对手进行必要的尽职调查和准入，加强逆回购的流动性风险和交易对手风险的管理，并健全了逆回购交易质押品管理制度。

本基金所持有的证券大部分具有良好的流动性，部分证券流通暂时受限的情况参见附注 6.4.12 “期末（2023 年 6 月 30 日）本基金持有的流通受限证券”，本报告期内本基金未出现因投

资品种变现困难或投资集中而无法以合理价格及时变现基金资产以支付赎回款的情况。

#### 6.4.13.4 市场风险

市场风险是指基金所持金融工具的公允价值或未来现金流量因所处市场各类价格因素的变动而发生波动的风险,包括利率风险、外汇风险和其他价格风险。

##### 6.4.13.4.1 利率风险

利率风险是指金融工具的公允价值或现金流量受市场利率变动而发生波动的风险。利率敏感性金融工具均面临由于市场利率上升而导致公允价值下降的风险,其中浮动利率类金融工具还面临每个付息期间结束根据市场利率重新定价时对于未来现金流影响的风险。基金管理人定期对本基金面临的利率敏感性缺口进行监控。

##### 6.4.13.4.1.1 利率风险敞口

单位:人民币元

本期末 2023年6 月30日	1个月以内	1-3 个月	3个月-1年	1-5 年	5年 以上	不计息	合计
资产							
银行存款	615,546.42	-	202,701,110.28	-	-	-	203,316,656.70
债权投资	-	-	10,973,152,273.10	-	-	-	10,973,152,273.10
资产总计	615,546.42	-	11,175,853,383.38	-	-	-	11,176,468,929.80
负债							
应付管理人报酬	-	-	-	-	-	995,165.26	995,165.26
应付托管费	-	-	-	-	-	331,721.76	331,721.76
卖出回购金融资产款	3,127,840,465.06	-	-	-	-	-	3,127,840,465.06
应付销售服务费	-	-	-	-	-	0.90	0.90
其他负债	-	-	-	-	-	228,631.91	228,631.91
负债总计	3,127,840,465.06	-	-	-	-	1,555,519.83	3,129,395,984.89
利率敏感度缺口	-3,127,224,918.64	-	11,175,853,383.38	-	-	-1,555,519.83	8,047,072,944.91

口							
上年度末 2022 年 12 月 31 日	1 个月以内	1-3 个月	3 个月-1 年	1-5 年	5 年 以上	不计息	合计
资产							
银行存款	932,586.86	-	200,086,666.64	-	-	-	201,019,253.50
结算备付金	49,151,590.76	-	-	-	-	-	49,151,590.76
债权投资	-	-	10,017,854,466.95	-	-	-	10,017,854,466.95
资产总计	50,084,177.62	-	10,217,941,133.59	-	-	-	10,268,025,311.21
负债							
应付管理人报酬	-	-	-	-	-	925,968.78	925,968.78
应付托管费	-	-	-	-	-	308,656.31	308,656.31
卖出回购金融资产款	2,261,711,365.76	-	-	-	-	-	2,261,711,365.76
应付销售服务费	-	-	-	-	-	0.93	0.93
其他负债	-	-	-	-	-	329,211.23	329,211.23
负债总计	2,261,711,365.76	-	-	-	-	1,563,837.25	2,263,275,203.01
利率敏感度缺口	-2,211,627,188.14	-	10,217,941,133.59	-	-	-1,563,837.25	8,004,750,108.20

注：该表统计了本基金的利率风险敞口。表中所示为本基金资产及交易形成负债的账面价值，并按照合约规定的重新定价日或到期日孰早进行了分类。

#### 6.4.13.4.1.2 利率风险的敏感性分析

假设	除市场利率以外的其他市场变量保持不变		
相关风险变量的变动	对资产负债表日基金资产净值的影响金额（单位：人民币元）		
	本期末（2023 年 6 月 30 日）	上年度末（2022 年 12 月	

			31 日 )
分析	1. 市场利率下降 25 个基点	10,827,688.12	22,093,675.36
	2. 市场利率上升 25 个基点	-10,805,853.01	-21,996,238.80

#### 6.4.13.4.2 外汇风险

本基金的所有资产及负债以人民币计价，因此无重大外汇风险。

#### 6.4.13.4.3 其他价格风险

其他价格风险是指基金所持金融工具的公允价值或未来现金流量因除市场利率和外汇汇率以外的市场价格因素变动而发生波动的风险。

本基金主要投资于证券交易所及银行间同业市场交易的固定收益品种和债券回购产品，且以摊余成本进行后续计量，因此无重大市场价格风险。

#### 6.4.14 公允价值

##### 6.4.14.1 金融工具公允价值计量的方法

公允价值计量结果所属的层次，由对公允价值计量整体而言具有重要意义的输入值所属的最低层次决定：

第一层次：相同资产或负债在活跃市场上未经调整的报价。

第二层次：除第一层次输入值外相关资产或负债直接或间接可观察的输入值。

第三层次：相关资产或负债的不可观察输入值。

##### 6.4.14.2 持续的以公允价值计量的金融工具

###### 6.4.14.2.1 各层次金融工具的公允价值

本基金本期末及上年度末均未持有持续的以公允价值计量的金融工具。

###### 6.4.14.2.2 公允价值所属层次间的重大变动

本基金本期末及上年度末均未持有持续的以公允价值计量的金融工具。

###### 6.4.14.3 非持续的以公允价值计量的金融工具的说明

本基金未持有非持续的以公允价值计量的金融资产。

###### 6.4.14.4 不以公允价值计量的金融工具的相关说明

不以公允价值计量的金融资产和负债主要包括应收款项、债权投资和其他金融负债等。

除债权投资以外，其他不以公允价值计量的金融资产和金融负债的账面价值与公允价值差

异很小。

2023 年 6 月 30 日债权投资账面价值 10,973,152,273.10 元,公允价值 10,997,926,008.76 元;

2022 年 12 月 31 日债权投资账面价值 10,017,854,466.95 元,公允价值 10,027,340,921.09 元。

债权投资按如下原则确定公允价值:(1)存在活跃市场的金融工具按其估值日的市场交易价格确定公允价值;估值日无交易且最近交易日后未发生影响公允价值计量的重大事件的,按最近交易日的市场交易价格确定公允价值。有充足证据表明估值日或最近交易日的市场交易价格不能真实反映公允价值的,应对市场交易价格进行调整,确定公允价值。与上述投资品种相同,但具有不同特征的,应以相同资产或负债的公允价值为基础,并在估值技术中考虑不同特征因素的影响。(2)当金融工具不存在活跃市场,采用在当前情况下适用并且有足够可利用数据和其他信息支持的估值技术确定公允价值。采用估值技术时,优先使用可观察输入值,只有在无法取得相关资产或负债可观察输入值或取得不切实可行的情况下,才可以使用不可观察输入值。(3)如经济环境发生重大变化或证券发行人发生影响金融工具价格的重大事件,应对估值进行调整并确定公允价值。

对于在证券交易所上市或挂牌转让的固定收益品种(可转换债券除外)及在银行间同业市场交易的固定收益品种,根据中国证监会公告[2017]13号《中国证监会关于证券投资基金估值业务的指导意见》及《中国证券投资基金业协会估值核算工作小组关于 2015 年 1 季度固定收益品种的估值处理标准》采用估值技术确定公允价值。本基金持有的证券交易所上市或挂牌转让的固定收益品种(可转换债券除外),按照中证指数有限公司所独立提供的估值结果确定公允价值。本基金持有的银行间同业市场固定收益品种按照中债金融估值中心有限公司所独立提供的估值结果确定公允价值。

于 2023 年 6 月 30 日,本基金持有的上述投资的公允价值均属于第二层次(2022 年 12 月 31 日:同)。

#### 6.4.15 有助于理解和分析会计报表需要说明的其他事项

截至资产负债表日,本基金无需要说明的其他重要事项。

## § 7 投资组合报告

### 7.1 期末基金资产组合情况

金额单位:人民币元

序号	项目	金额	占基金总资产的比例(%)
----	----	----	--------------

1	权益投资	-	-
	其中：股票	-	-
2	基金投资	-	-
3	固定收益投资	10,973,152,273.10	98.18
	其中：债券	10,973,152,273.10	98.18
	资产支持证券	-	-
4	贵金属投资	-	-
5	金融衍生品投资	-	-
6	买入返售金融资产	-	-
	其中：买断式回购的买入返售金融资产	-	-
7	银行存款和结算备付金合计	203,316,656.70	1.82
8	其他各项资产	-	-
9	合计	11,176,468,929.80	100.00

## 7.2 报告期末按行业分类的股票投资组合

### 7.2.1 报告期末按行业分类的境内股票投资组合

本基金本报告期末未持有股票。

### 7.2.2 报告期末按行业分类的港股通投资股票投资组合

本基金本报告期末未持有港股通投资股票投资组合。

## 7.3 期末按公允价值占基金资产净值比例大小排序的所有股票投资明细

本基金本报告期末未持有股票。

## 7.4 报告期内股票投资组合的重大变动

### 7.4.1 累计买入金额超出期初基金资产净值 2%或前 20 名的股票明细

本基金报告期内未买入股票。

### 7.4.2 累计卖出金额超出期初基金资产净值 2%或前 20 名的股票明细

本基金报告期内未卖出股票。

### 7.4.3 买入股票的成本总额及卖出股票的收入总额

本基金报告期内未投资股票。

## 7.5 期末按债券品种分类的债券投资组合

金额单位：人民币元

序号	债券品种	摊余成本	占基金资产净值比例 (%)
1	国家债券	-	-
2	央行票据	-	-
3	金融债券	9,590,720,901.05	119.18
	其中：政策性金融债	7,641,237,457.26	94.96
4	企业债券	-	-



5	企业短期融资券	-	-
6	中期票据	-	-
7	可转债（可交换债）	-	-
8	同业存单	1,382,431,372.05	17.18
9	其他	-	-
10	合计	10,973,152,273.10	136.36

## 7.6 期末按摊余成本占基金资产净值比例大小排序的前五名债券投资明细

金额单位：人民币元

序号	债券代码	债券名称	数量（张）	摊余成本	占基金资产净值比例（%）
1	180413	18 农发 13	23,000,000	2,361,048,468.58	29.34
2	220308	22 进出 08	20,400,000	2,061,312,628.71	25.62
3	220411	22 农发 11	14,300,000	1,446,162,502.05	17.97
4	092202001	22 国开清发 01	9,500,000	961,543,752.67	11.95
5	2028047	20 交通银行 02	7,500,000	765,884,977.13	9.52

## 7.7 期末按摊余成本占基金资产净值比例大小排序的所有资产支持证券投资明细

本基金本报告期末未持有资产支持证券。

## 7.8 报告期末按公允价值占基金资产净值比例大小排序的前五名贵金属投资明细

本基金本报告期末未持有贵金属。

## 7.9 期末按公允价值占基金资产净值比例大小排序的前五名权证投资明细

本基金本报告期末未持有权证。

## 7.10 报告期末本基金投资的国债期货交易情况说明

### 7.10.1 本期国债期货投资政策

本基金本报告期内未投资国债期货。

### 7.10.2 本期国债期货投资评价

本基金本报告期内未投资国债期货。

## 7.11 投资组合报告附注

### 7.11.1 基金投资的前十名证券的发行主体本期是否出现被监管部门立案调查，或在报告编制日前一年内受到公开谴责、处罚的情形

本基金投资的前十名证券的发行主体中，交通银行股份有限公司在报告编制日前一年内曾受到中国银行保险监督管理委员会的处罚，本基金对上述主体所发行证券的投资决策程序符合公司投资制度的规定。

除上述主体外，基金管理人未发现本基金投资的前十名证券的发行主体出现本期被监管部门立案调查，或在报告编制日前一年内受到公开谴责、处罚的情形。

### 7.11.2 基金投资的前十名股票是否超出基金合同规定的备选股票库

本基金投资的前十名股票中，不存在投资于超出基金合同规定备选股票库之外的股票。

### 7.11.3 期末其他各项资产构成

本基金本报告期末无其他资产。

### 7.11.4 期末持有的处于转股期的可转换债券明细

本基金本报告期末未持有处于转股期的可转换债券。

### 7.11.5 期末前十名股票中存在流通受限情况的说明

本基金本报告期末未持有股票。

### 7.11.6 投资组合报告附注的其他文字描述部分

本基金由于四舍五入的原因，分项之和与合计项之间可能存在尾差。

## § 8 基金份额持有人信息

### 8.1 期末基金份额持有人户数及持有人结构

份额单位：份

份额级别	持有人户数 (户)	户均持有的基金份额	持有人结构			
			机构投资者		个人投资者	
			持有份额	占总份额比例 (%)	持有份额	占总份额比例 (%)
万家民安增利 A	196	40,771,336.25	7,991,173,479.58	100.00	8,426.08	0.00
万家民安增利 C	31	77.10	-	-	2,390.00	100.00
合计	226	35,359,222.55	7,991,173,479.58	100.00	10,816.08	0.00

注：分级基金机构/个人投资者持有份额占总份额比例的计算中，对下属分级基金，比例的分母采用各自级别的份额，对合计数，比例的分母采用下属分级基金份额的合计数（即期末基金份额总额）。

### 8.2 期末基金管理人的从业人员持有本基金的情况

项目	份额级别	持有份额总数 (份)	占基金总份额比例 (%)
基金管理人所有从业人员持有本基金	万家民安增利 A	2,637.34	0.0000
	万家民安增利 C	350.00	14.6444
	合计	2,987.34	0.0000

## 8.3 期末基金管理人的从业人员持有本开放式基金份额总量区间情况

项目	份额级别	持有基金份额总量的数量区间（万份）
本公司高级管理人员、基金投资和 研究部门负责人持有本开放式基金	万家民安增利 A	0~10
	万家民安增利 C	0
	合计	0~10
本基金基金经理持有本 开放式基金	万家民安增利 A	0~10
	万家民安增利 C	0
	合计	0~10

## § 9 开放式基金份额变动

单位：份

项目	万家民安增利 A	万家民安增利 C
基金合同生效日 (2019 年 7 月 31 日) 基金份额总额	532,098,374.34	1,108,179.43
本报告期期初基金份 额总额	7,991,181,905.66	2,390.00
本报告期基金总申购 份额	-	-
减：本报告期基金总 赎回份额	-	-
本报告期基金拆分变 动份额	-	-
本报告期期末基金份 额总额	7,991,181,905.66	2,390.00

## § 10 重大事件揭示

## 10.1 基金份额持有人大会决议

报告期内未召开基金份额持有人大会。

## 10.2 基金管理人、基金托管人的专门基金托管部门的重大人事变动

报告期内本基金管理人、基金托管人的专门基金托管部门无重大人事变动。

## 10.3 涉及基金管理人、基金财产、基金托管业务的诉讼

报告期内无涉及基金管理人、基金财产、基金托管业务的诉讼。

## 10.4 基金投资策略的改变

报告期内基金投资策略未发生改变。

## 10.5 为基金进行审计的会计师事务所情况

报告期内为基金进行审计的会计师事务所情况未发生改变。

## 10.6 管理人、托管人及其高级管理人员受稽查或处罚等情况

### 10.6.1 管理人及其高级管理人员受稽查或处罚等情况

报告期内，本基金管理人及其高级管理人员无受稽查或处罚的情况。

### 10.6.2 托管人及其高级管理人员受稽查或处罚等情况

本报告期内，托管人及其高级管理人员在开展基金托管业务过程中未受到相关监管部门稽查或处罚。

## 10.7 基金租用证券公司交易单元的有关情况

### 10.7.1 基金租用证券公司交易单元进行股票投资及佣金支付情况

金额单位：人民币元

券商名称	交易单元数量	股票交易		应支付该券商的佣金		备注
		成交金额	占当期股票成交总额的比例 (%)	佣金	占当期佣金总量的比例 (%)	
兴业证券	2	-	-	-	-	-

注：1、基金专用交易席位的选择标准如下：

- (1) 经营行为稳健规范, 内控制度健全, 在业内有良好的声誉;
- (2) 具备基金运作所需的高效、安全的通讯条件, 交易设施满足基金进行证券交易的需要;
- (3) 具有较强的全方位金融服务能力和水平, 包括但不限于: 有较好的研究能力和行业分析能力, 能及时、全面地向公司提供高质量的关于宏观、行业及市场走向、个股分析报告及丰富全面的信息; 能根据基金所管理基金的特定要求, 提供专门研究报告, 具有开发量化投资组合模型的能力; 能积极为公司投资业务的开展, 投资信息的交流以及其他方面业务的开展提供良好的服务和支持。

2、基金专用交易席位的选择程序如下：

- (1) 本基金管理人根据上述标准考察后确定选用交易席位的证券经营机构;
- (2) 基金管理人和被选中的证券经营机构签订席位租用协议。

3、基金专用交易席位的变更情况：

无。

### 10.7.2 基金租用证券公司交易单元进行其他证券投资的情况

本基金本报告期内未通过租用证券公司交易单元进行其他证券投资。

## 10.8 其他重大事件

序号	公告事项	法定披露方式	法定披露日期
1	万家民安增利 12 个月定期开放债券型证券投资基金基金经理变更公告	指定媒介	2023 年 01 月 16 日
2	万家民安增利 12 个月定期开放债券型证券投资基金招募说明书更新 (2023 年第 1 号)	指定媒介	2023 年 01 月 17 日
3	万家民安增利 12 个月定期开放债券型证券投资基金基金产品资料概要 (更新)	指定媒介	2023 年 01 月 17 日
4	万家民安增利 12 个月定期开放债券型证券投资基金 2022 年第 4 季度报告	指定媒介	2023 年 01 月 20 日
5	万家民安增利 12 个月定期开放债券型证券投资基金 2022 年年度报告	指定媒介	2023 年 03 月 30 日
6	万家民安增利 12 个月定期开放债券型证券投资基金 2023 年第 1 季度报告	指定媒介	2023 年 04 月 21 日
7	万家基金管理有限公司关于旗下部分基金新增杭州银行为销售机构并开通转换、基金定投业务及参与其费率优惠活动的公告	指定媒介	2023 年 05 月 17 日
8	万家民安增利 12 个月定期开放债券型证券投资基金分红公告	指定媒介	2023 年 06 月 20 日

## § 11 影响投资者决策的其他重要信息

### 11.1 报告期内单一投资者持有基金份额比例达到或超过 20%的情况

投资者类别	报告期内持有基金份额变化情况					报告期末持有基金情况	
	序号	持有基金份额比例达到或者超过 20%的时间区间	期初份额	申购份额	赎回份额	持有份额	份额占比 (%)
机构	1	20230101-20230630	3,196,482,868.84	-	-	3,196,482,868.84	40.00
	2	20230101-20230630	2,997,001,998.00	-	-	2,997,001,998.00	37.50
产品特有风险							
<p>报告期内本基金出现了单一投资者份额占比达到或超过 20%的情况。</p> <p>未来本基金如果出现巨额赎回甚至集中赎回，基金管理人可能无法及时变现基金资产，可能对基金份额净值产生一定的影响；极端情况下可能引发基金的流动性风险，发生暂停赎回或延缓支付赎回款项；若个别投资者巨额赎回后本基金出现连续六十个工作日基金资产净值低于 5000 万元，还可能面临转换运作方式、与其他基金合并或者终止基金合同等情形。</p>							

## § 12 备查文件目录

### 12.1 备查文件目录

- 1、中国证监会批准本基金发行及募集的文件。
- 2、《万家民安增利 12 个月定期开放债券型证券投资基金基金合同》。
- 3、《万家民安增利 12 个月定期开放债券型证券投资基金托管协议》。
- 4、万家民安增利 12 个月定期开放债券型证券投资基金 2023 年中期报告原文。
- 5、万家基金管理有限公司批准成立文件、营业执照、公司章程。
- 6、万家基金管理有限公司董事会决议。
- 7、本报告期内在中国证监会指定媒介公开披露的基金净值、更新招募说明书及其他临时公告。

### 12.2 存放地点

基金管理人和基金托管人的住所，并登载于基金管理人网站：[www.wjasset.com](http://www.wjasset.com)。

### 12.3 查阅方式

投资者可在营业时间至基金管理人办公场所免费查阅或登录基金管理人网站查阅。

万家基金管理有限公司

2023 年 8 月 30 日