

西部利得季季鸿三个月持有期混合型发起  
式基金中基金（FOF）  
2023 年第 2 季度报告

2023 年 6 月 30 日

基金管理人：西部利得基金管理有限公司

基金托管人：招商银行股份有限公司

报告送出日期：2023 年 7 月 20 日

## § 1 重要提示

基金管理人的董事会及董事保证本报告所载资料不存在虚假记载、误导性陈述或重大遗漏，并对其内容的真实性、准确性和完整性承担个别及连带责任。

基金托管人招商银行股份有限公司根据本基金合同规定，于 2023 年 7 月 18 日复核了本报告中的财务指标、净值表现和投资组合报告等内容，保证复核内容不存在虚假记载、误导性陈述或者重大遗漏。

基金管理人承诺以诚实信用、勤勉尽责的原则管理和运用基金资产，但不保证基金一定盈利。

基金的过往业绩并不代表其未来表现。投资有风险，投资者在作出投资决策前应仔细阅读本基金的招募说明书。

本报告中财务资料未经审计。

本报告期自 2023 年 4 月 1 日起至 6 月 30 日止。

## § 2 基金产品概况

基金简称	西部利得季季鸿三个月持有混合发起（FOF）	
基金主代码	015252	
基金运作方式	契约型开放式	
基金合同生效日	2022 年 5 月 17 日	
报告期末基金份额总额	19,507,453.51 份	
投资目标	本基金主要投资于公开募集的证券投资基金，在严格控制组合下行风险的基础上，通过积极主动的基金组合投资管理，争取实现基金资产的长期稳健增值。	
投资策略	大类资产配置策略、基金投资策略、股票投资策略、存托凭证投资策略、债券投资策略、资产支持证券投资策略（详见《基金合同》）	
业绩比较基准	中证债券型基金指数收益率*50%+中证股票型基金指数收益率*50%	
风险收益特征	本基金为混合型基金中基金，其预期风险收益水平低于股票型基金和股票型基金中基金，高于债券型基金、债券型基金中基金、货币市场基金和货币型基金中基金。	
基金管理人	西部利得基金管理有限公司	
基金托管人	招商银行股份有限公司	
下属分级基金的基金简称	西部利得季季鸿三个月持有混合发起（FOF）A	西部利得季季鸿三个月持有混合发起（FOF）C
下属分级基金的交易代码	015252	015253
报告期末下属分级基金的份额总额	14,842,319.55 份	4,665,133.96 份

## § 3 主要财务指标和基金净值表现

### 3.1 主要财务指标

单位：人民币元

主要财务指标	报告期（2023年4月1日-2023年6月30日）	
	西部利得季季鸿三个月持有混合发起（FOF）A	西部利得季季鸿三个月持有混合发起（FOF）C
1. 本期已实现收益	231,603.10	151,462.53
2. 本期利润	-572,213.61	293,934.12
3. 加权平均基金份额本期利润	-0.0367	0.0190
4. 期末基金资产净值	13,890,662.62	4,344,763.15
5. 期末基金份额净值	0.9359	0.9313

注：1. 本期已实现收益指基金本期利息收入、投资收益、其他收入（不含公允价值变动收益）扣除相关费用后的余额，本期利润为本期已实现收益加上本期公允价值变动收益。

2. 所述基金业绩指标不包括持有人认购或交易基金的各项费用，计入费用后实际收益水平要低于所列数字。

### 3.2 基金净值表现

#### 3.2.1 基金份额净值增长率及其与同期业绩比较基准收益率的比较

西部利得季季鸿三个月持有混合发起（FOF）A

阶段	净值增长率①	净值增长率标准差②	业绩比较基准收益率③	业绩比较基准收益率标准差④	①-③	②-④
过去三个月	-3.96%	1.24%	-2.26%	0.39%	-1.70%	0.85%
过去六个月	-0.65%	0.98%	0.01%	0.39%	-0.66%	0.59%
过去一年	-8.83%	0.78%	-6.59%	0.47%	-2.24%	0.31%
自基金合同生效起至今	-6.41%	0.74%	1.11%	0.50%	-7.52%	0.24%

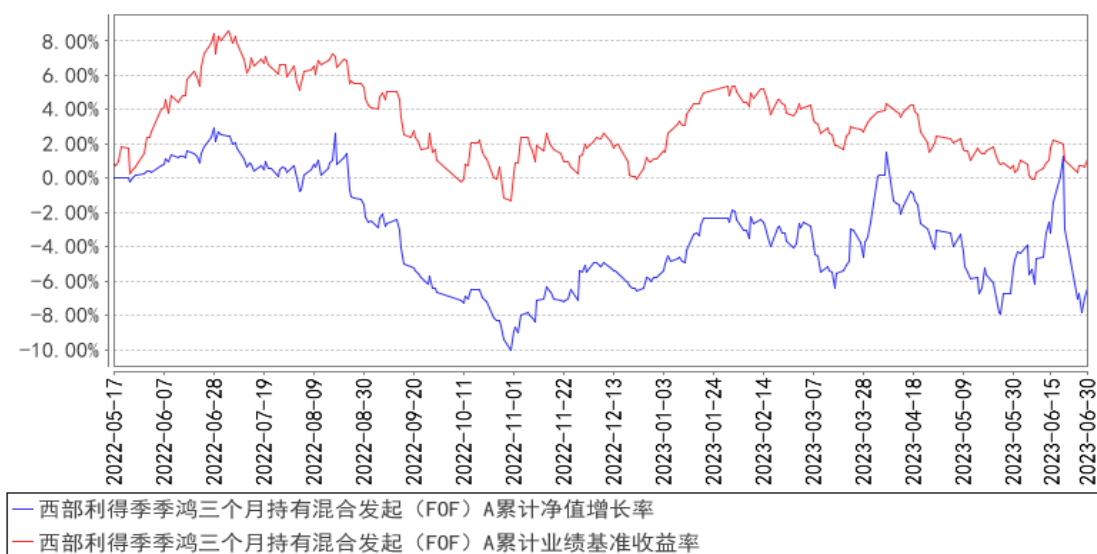
西部利得季季鸿三个月持有混合发起（FOF）C

阶段	净值增长率①	净值增长率标准差②	业绩比较基准收益率③	业绩比较基准收益率标准差④	①-③	②-④
过去三个月	-4.06%	1.24%	-2.26%	0.39%	-1.80%	0.85%
过去六个月	-0.84%	0.98%	0.01%	0.39%	-0.85%	0.59%

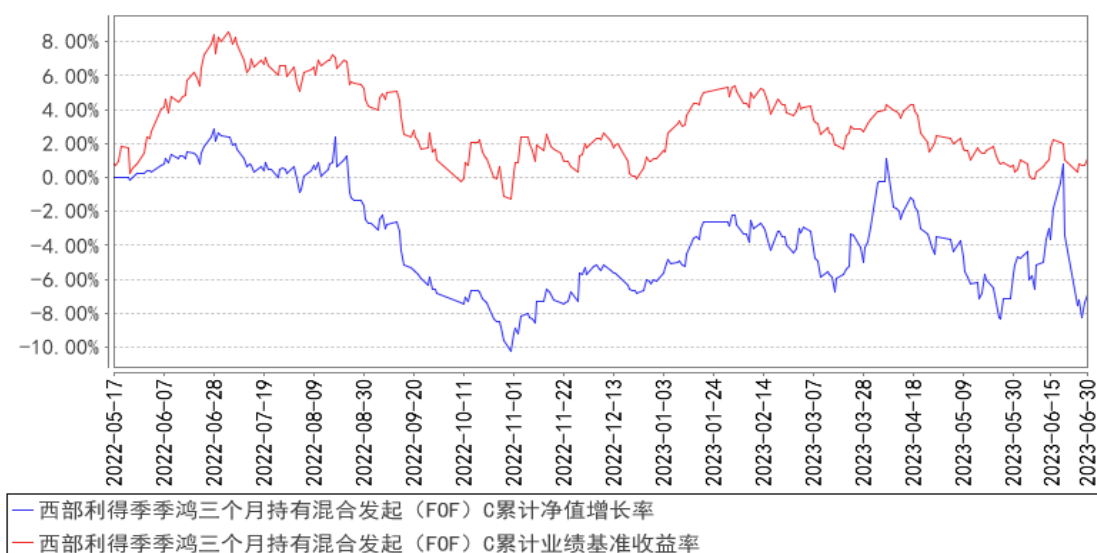
过去一年	-9.23%	0.78%	-6.59%	0.47%	-2.64%	0.31%
自基金合同生效起至今	-6.87%	0.74%	1.11%	0.50%	-7.98%	0.24%

### 3.2.2 自基金合同生效以来基金累计净值增长率变动及其与同期业绩比较基准收益率变动的比较

西部利得季季鸿三个月持有混合发起（FOF）A 累计净值增长率与同期业绩比较基准收益率的历史走势对比图



西部利得季季鸿三个月持有混合发起（FOF）C 累计净值增长率与同期业绩比较基准收益率的历史走势对比图



### 3.3 其他指标

无

## § 4 管理人报告

#### 4.1 基金经理（或基金经理小组）简介

姓名	职务	任本基金的基金经理期限		证券从业年限	说明
		任职日期	离任日期		
季成翔	FOF 投资部副总经理（主持工作）、基金经理	2022 年 5 月 17 日	-	15 年	毕业于美国克拉克大学金融学专业硕士，曾任法国巴黎银行（中国）有限公司运营部员工、中航期货有限公司研究员、光广大期货有限公司研究员、混沌天成期货股份有限公司研究员。2016 年 12 月加入本公司，具有基金从业资格，中国国籍。

注：1. 任职日期和离任日期一般情况下指公司作出决定之日；若该基金经理自基金合同生效日起即任职，则任职日期为基金合同生效日。

2. 证券从业的含义遵从行业协会《证券业从业人员资格管理办法》的相关规定。

##### 4.1.1 期末兼任私募资产管理计划投资经理的基金经理同时管理的产品情况

无

#### 4.2 管理人对报告期内本基金运作遵规守信情况的说明

本报告期内，本基金管理人严格遵循了《中华人民共和国证券法》、《中华人民共和国证券投资基金法》、本基金《基金合同》等法律文件和其他相关法律法规的规定，本着诚实信用、勤勉尽责的原则管理和运用基金资产，在严格控制风险的基础上，力争为基金份额持有人谋求最大利益。本报告期内本基金运作管理符合有关法律法规和基金合同的规定，无损害基金份额持有人利益的行为。

#### 4.3 公平交易专项说明

##### 4.3.1 公平交易制度的执行情况

对于场内交易，本基金管理人按照时间优先、价格优先的原则，对满足限价条件且对同一证券有相同交易需求的基金，采用了系统中的公平交易模块进行操作，实现了公平交易；对于场外交易，本基金管理人按照公司制度和流程执行。

本基金管理人风险管理部负责对各账户公平交易进行事后监察，在每日公平交易报表中记录不同投资组合当天整体收益率、分投资类别（股票、债券）同向（1 日、3 日、5 日）交易价差分析、银行间交易价格偏离度分析；并分别于季度和年度末编制公平交易季度及年度收益率差异分析报告，对本基金管理人管理的不同投资组合的整体收益率差异、分投资类别（股票、债券）不同时间窗口同向（1 日、3 日、5 日）交易的交易价差以及 T 检验、银行间交易价格偏离度进行了分析。

当监控到疑似异常交易时，本基金管理人风险管理部及时要求相关投资组合经理给予解释，该解释经风险管理部辨认后确认该交易无异常情况后留档备查，公平交易季报及年报由投资组合经理、督察长、总经理签署后，由风险管理部妥善保存分析报告备查。

报告期内，通过对不同投资组合之间的收益率差异比较、对同向交易和反向交易的交易时机和交易价差监控分析，公司未发现整体公平交易执行出现异常的情况。

#### 4.3.2 异常交易行为的专项说明

本报告期内，未出现涉及本基金的交易所公开竞价同日反向交易成交较少的单边交易量超过该证券当日成交量 5%的情况。

本报告期内，未发现有可能导致不公平交易和利益输送的异常交易。

#### 4.4 报告期内基金的投资策略和运作分析

2023 年 2 季度，整体宏观数据呈现阶段性走弱的特征，经济复苏斜率因此有所放缓。同时在政策层面，进行了一次降息操作。从目前的经济周期来看，当前仍然是复苏的阶段，目前货币政策也没有趋紧的外部条件约束，因此对于整体权益市场应该是有一定支撑的。但是整个二季度股市偏弱可能来自于预期差的影响，从今年一季度偏强的经济复苏预期到目前，这部分预期差已经基本兑现，同时市场对于托底的经济政策有所期待，尤其是降息之后。因此，总体上二季度我们持仓以 TMT 为主，同时搭配有部分顺周期、中特估持仓。展望下个季度，我们认为 TMT 行情仍然或可以持续，由于进入下半年，出台重大政策的可能性有所降低，尤其是房地产相关的，因此目前权益市场对于托底的政策期待可能会有所降温，而和宏观经济相关性较弱的行业或主题可能表现相对较好。但同时，为了应对政策超预期的可能，我们仍然会适度配置部分顺周期和中特估行业或主题作为对冲。最后，三季度我们也会适当关注外部非市场化因素的干扰，尽管中美关系趋于缓和，但是海外局势并没有发生根本性变化，总体权益仓位我们会适时进行调整。对于债券市场而言，下半年继续降息的可能性不能排除，货币政策仍然是偏宽松的情况下，债券总体或仍是震荡偏强的格局，因此我们的债券基金策略和上期相比保持不变。

#### 4.5 报告期内基金的业绩表现

报告期内基金业绩表现参见本报告第三部分“主要财务指标和基金净值表现”。

#### 4.6 报告期内基金持有人数或基金资产净值预警说明

本基金为发起式基金，且基金合同生效未满三年，故报告期不存在需要说明的情况。

## § 5 投资组合报告

## 5.1 报告期末基金资产组合情况

序号	项目	金额（元）	占基金总资产的比例（%）
1	权益投资	-	-
	其中：股票	-	-
2	基金投资	16,035,451.89	86.26
3	固定收益投资	-	-
	其中：债券	-	-
	资产支持证券	-	-
4	贵金属投资	-	-
5	金融衍生品投资	-	-
6	买入返售金融资产	-	-
	其中：买断式回购的买入返售金融资产	-	-
7	银行存款和结算备付金合计	2,502,290.23	13.46
8	其他资产	51,678.44	0.28
9	合计	18,589,420.56	100.00

## 5.2 报告期末按行业分类的股票投资组合

### 5.2.1 报告期末按行业分类的境内股票投资组合

本基金本报告期末未持有股票投资。

### 5.2.2 报告期末按行业分类的港股通投资股票投资组合

本基金本报告期末未持有港股通股票投资。

## 5.3 期末按公允价值占基金资产净值比例大小排序的股票投资明细

### 5.3.1 报告期末按公允价值占基金资产净值比例大小排序的前十名股票投资明细

本基金本报告期末未持有股票投资。

## 5.4 报告期末按债券品种分类的债券投资组合

本基金本报告期末未持有债券投资。

## 5.5 报告期末按公允价值占基金资产净值比例大小排序的前五名债券投资明细

本基金本报告期末未持有债券投资。

## 5.6 报告期末按公允价值占基金资产净值比例大小排序的前十名资产支持证券投资 明细

本基金本报告期末未持有资产支持证券。

## 5.7 报告期末按公允价值占基金资产净值比例大小排序的前五名贵金属投资明细

本基金本报告期末未持有贵金属投资。

#### 5.8 报告期末按公允价值占基金资产净值比例大小排序的前五名权证投资明细

本基金本报告期末未持有权证。

#### 5.9 报告期末本基金投资的股指期货交易情况说明

##### 5.9.1 报告期末本基金投资的股指期货持仓和损益明细

本基金本报告期末未持有股指期货合约。

##### 5.9.2 本基金投资股指期货的投资政策

股指期货不在本基金投资范围内。

#### 5.10 报告期末本基金投资的国债期货交易情况说明

##### 5.10.1 本期国债期货投资政策

国债期货不在本基金投资范围内。

##### 5.10.2 报告期末本基金投资的国债期货持仓和损益明细

本基金本报告期末未持有国债期货合约。

##### 5.10.3 本期国债期货投资评价

国债期货不在本基金投资范围内。

#### 5.11 投资组合报告附注

##### 5.11.1 本基金投资的前十名证券的发行主体本期是否出现被监管部门立案调查，或在报告编制日前一年内受到公开谴责、处罚的情形

本基金投资的前十名证券的发行主体本期没有被监管部门立案调查，或在报告编制日前一年内受到公开谴责、处罚的情形。

##### 5.11.2 基金投资的前十名股票是否超出基金合同规定的备选股票库

本基金投资的前十名股票没有超出基金合同规定的备选股票库。

##### 5.11.3 其他资产构成

序号	名称	金额（元）
1	存出保证金	47,865.60
2	应收证券清算款	-
3	应收股利	-
4	应收利息	-



5	应收申购款	2,171.06
6	其他应收款	1,641.78
7	其他	-
8	合计	51,678.44

#### 5.11.4 报告期末持有的处于转股期的可转换债券明细

本基金本报告期末未持有处于转股期的可转换债券。

#### 5.11.5 报告期末前十名股票中存在流通受限情况的说明

本基金本报告期末前十名股票中不存在流通受限情况。

#### 5.11.6 投资组合报告附注的其他文字描述部分

由于四舍五入原因，本报告中涉及比例计算的分项之和与合计项之间可能存在尾差。

## §6 基金中基金

### 6.1 报告期末按公允价值占基金资产净值比例大小排序的前十名基金投资明细

序号	基金代码	基金名称	运作方式	持有份额（份）	公允价值（元）	占基金资产净值比例（%）	是否属于基金管理人及管理人关联方所管理的基金
1	015361	西部利得新盈混合 C	契约型开放式	1,504,246.81	3,214,575.43	17.63	是
2	011833	西部利得中证人工智能主题指数增强 C	契约型开放式	3,261,565.88	3,049,237.94	16.72	是
3	009306	平安惠铭纯债债券	契约型开放式	2,040,370.04	2,217,678.20	12.16	否
4	014162	万家人工智能混合 C	契约型开放式	763,840.39	1,948,633.22	10.69	否
5	675051	西部利得合赢债券 A	契约型开放式	1,000,000.00	1,048,900.00	5.75	是
6	515900	博时央企创新驱动 ETF	交易型开放式 (ETF)	700,000.00	970,200.00	5.32	否
7	516510	易方达中证云计算与大数据主题 ETF	交易型开放式 (ETF)	800,000.00	964,800.00	5.29	否
8	515880	国泰中证	交易型开放	600,000.00	786,000.00	4.31	否

		全指通信设备ETF	式(ETF)				
9	005506	前海开源中药股票C	契约型开放式	235,635.39	640,127.10	3.51	否
10	159805	鹏华中证传媒ETF	交易型开放式(ETF)	500,000.00	612,500.00	3.36	否

## 6.2 当期交易及持有基金产生的费用

项目	本期费用 2023年4月1日至2023年6月30日	其中：交易及持有基金管理人以及管理人关联方所管理基金产生的费用
当期交易基金产生的申购费(元)	399.68	-
当期交易基金产生的赎回费(元)	3,134.37	-
当期持有基金产生的应支付销售服务费(元)	5,554.58	1,739.15
当期持有基金产生的应支付管理费(元)	40,558.74	7,130.07
当期持有基金产生的应支付托管费(元)	7,813.35	1,031.02
当期交易基金产生的转换费(元)	6,176.79	120.15

注：当期持有基金产生的应支付销售服务费、应支付管理费、应支付托管费按照被投资基金基金合同约定已作为费用计入被投资基金的基金份额净值，上表列示金额为按照本基金对被投资基金的实际持仓情况根据被投资基金基金合同约定的相应费率和计算方法计算得出。根据相关法律法规及本基金合同的约定，基金管理人不得对基金中基金财产中持有的自身管理的基金部分收取基金中基金的管理费，基金托管人不得对基金中基金财产中持有的自身托管的基金部分收取基金中基金的托管费。基金管理人运用本基金财产申购自身管理的其他基金（ETF除外），应当通过直销渠道申购且不得收取申购费、赎回费（按照相关法规、基金招募说明书约定应当收取，并记入基金财产的赎回费用除外）、销售服务等销售费用。其中申购费、赎回费在实际申购、赎回时按上述规定执行，销售服务费由本基金管理人从被投资基金收取后返还至本基金基金资产。

## 6.3 本报告期持有的基金发生的重大影响事件

无。

## § 7 开放式基金份额变动

单位：份

项目	西部利得季季鸿三个月持有混合发起（FOF）A	西部利得季季鸿三个月持有混合发起（FOF）C
报告期期初基金份额总额	16,078,825.58	19,967,689.18

报告期期间基金总申购份额	137,979.00	113,686.94
减：报告期期间基金总赎回份额	1,374,485.03	15,416,242.16
报告期期间基金拆分变动份额（份额减少以“-”填列）	-	-
报告期期末基金份额总额	14,842,319.55	4,665,133.96

注：其中“总申购份额”含红利再投、转换入份额；“总赎回份额”含转换出份额。

## § 8 基金管理人运用固有资金投资本基金情况

### 8.1 基金管理人持有本基金份额变动情况

单位：份

项目	西部利得季季鸿三个月持有混合发起（FOF）A	西部利得季季鸿三个月持有混合发起（FOF）C
报告期期初管理人持有的本基金份额	10,000,200.02	-
报告期期间买入/申购总份额	0.00	-
报告期期间卖出/赎回总份额	0.00	-
报告期期末管理人持有的本基金份额	10,000,200.02	-
报告期期末持有的本基金份额占基金总份额比例（%）	51.26	-

注：本期本基金管理人未运用固有资金投资西部利得季季鸿三个月持有混合发起（FOF）C。

### 8.2 基金管理人运用固有资金投资本基金交易明细

本报告期内本基金管理人未运用固有资金投资本基金。

## § 9 报告期末发起式基金发起资金持有份额情况

项目	持有份额总数	持有份额占基金总份额比例(%)	发起份额总数	发起份额占基金总份额比例(%)	发起份额承诺持有期限
基金管理人固有资金	10,000,200.02	51.26	10,000,200.02	51.26	36 个月
基金管理人高级管理人员	451,459.55	2.31	-	-	-
基金经理等人员	567,844.37	2.91	-	-	-
基金管理人股东	-	-	-	-	-
其他	3,052,156.53	15.65	-	-	-
合计	14,071,660.47	72.13	10,000,200.02	51.26	36 个月

## § 10 影响投资者决策的其他重要信息

### 10.1 报告期内单一投资者持有基金份额比例达到或超过 20%的情况

投资者类别	报告期内持有基金份额变化情况					报告期末持有基金情况	
	序号	持有基金份额比例达到或者超过 20%的时间区间	期初份额	申购份额	赎回份额	持有份额	份额占比 (%)
机构	1	20230401-20230630	10,000,200.02	-	-	10,000,200.02	51.2600
产品	1	20230401-20230625	10,634,903.75	-	-10,634,903.75	-	-
产品特有风险							
<p>报告期内，本基金存在单一投资者持有份额比例达到或超过 20%的情况，由此可能导致的特有风险主要包括：当投资者持有份额占比较为集中时，个别投资者的大额赎回可能会对基金资产运作及净值表现产生较大影响；极端情况下基金管理人可能无法以合理价格及时变现基金资产以应对投资者的赎回申请，可能带来流动性风险；如个别投资者大额赎回引发巨额赎回，基金管理人可能根据基金合同约定决定部分延期赎回或暂停接受基金的赎回申请，可能影响投资者赎回业务办理；若个别投资者大额赎回后本基金出现连续六十个工作日基金资产净值低于 5000 万元，基金还可能面临转换运作方式、与其他基金合并或者终止基金合同等情形。</p>							

### 10.2 影响投资者决策的其他重要信息

无。

## § 11 备查文件目录

### 11.1 备查文件目录

- (1) 中国证监会批准本基金设立的相关文件；
- (2) 本基金《基金合同》；
- (3) 本基金更新的《招募说明书》；
- (4) 本基金《托管协议》；
- (5) 基金管理人《基金管理资格证书》及《企业法人营业执照》；
- (6) 报告期内涉及本基金公告的各项原稿。

### 11.2 存放地点

本基金管理人处——上海市浦东新区耀体路 276 号晶耀商务广场 3 号楼 9 层

### 11.3 查阅方式

(1) 书面查询：查阅时间为每工作日 8:30-11:30, 13:00-17:00。投资人可免费查阅，也可按工本费购买复印件。

（2）网站查询：基金管理人网址：<http://www.westleadfund.com> 投资人对本报告如有疑问，可咨询本基金管理人西部利得基金管理有限公司，咨询电话 4007-007-818（免长途话费）或发电子邮件，E-mail:service@westleadfund.com。

西部利得基金管理有限公司

2023 年 7 月 20 日