

# 嘉实安益灵活配置混合型证券投资基金 2023 年第 1 季度报告

2023 年 3 月 31 日

基金管理人：嘉实基金管理有限公司

基金托管人：中国银行股份有限公司

报告送出日期：2023 年 4 月 21 日

## §1 重要提示

基金管理人的董事会及董事保证本报告所载资料不存在虚假记载、误导性陈述或重大遗漏，并对其内容的真实性、准确性和完整性承担个别及连带责任。

基金托管人中国银行股份有限公司根据本基金合同规定，于 2023 年 04 月 19 日复核了本报告中的财务指标、净值表现和投资组合报告等内容，保证复核内容不存在虚假记载、误导性陈述或者重大遗漏。

基金管理人承诺以诚实信用、勤勉尽责的原则管理和运用基金资产，但不保证基金一定盈利。

基金的过往业绩并不代表其未来表现。投资有风险，投资者在作出投资决策前应仔细阅读本基金的招募说明书。

本报告中财务资料未经审计。

本报告期自 2023 年 01 月 01 日起至 2023 年 03 月 31 日止。

## §2 基金产品概况

基金简称	嘉实安益混合
基金主代码	003187
基金运作方式	契约型开放式
基金合同生效日	2016 年 8 月 25 日
报告期末基金份额总额	4,101,863,204.58 份
投资目标	在严格控制组合风险的前提下，力争实现基金资产的长期稳定投资回报。
投资策略	<p>本基金主要投资策略包括：</p> <p>资产配置策略（本基金通过对宏观经济指标、宏观经济政策变化、货币政策与财政政策、国际资本流动、和其他影响短期资金需求状况等因素的分析，进行大类资产配置，寻求资金在相对低风险资产中的轮动配置。）</p> <p>股票投资策略（本基金通过对上市公司内在价值的深入分析，通过自下而上的研究方法，寻找安全边际较高的股票。本基金采取自下而上的个股精选策略，以深入的基本面研究为基础，精选安全边际较高的上市公司股票。在行业配置方面，本基金管理人将根据宏观经济形式对行业配置进行动态调整。）</p> <p>债券投资策略（本基金在债券投资方面，通过深入分析宏观经济数据、货币政策和利率变化趋势以及不同类属的收益率水平、流动性和信用风险等因素，以久期控制和结构分布策略为主，以收益率曲线策略、利差策略等为辅，构造债券和货币市场工具组合。）</p> <p>此外还包括中小企业私募债券投资策略、衍生品投</p>

	资策略（权证投资策略、股指期货投资）、资产支持证券投资策略、风险管理策略。	
业绩比较基准	沪深 300 指数收益率*50%+中债总财富指数收益率*50%	
风险收益特征	本基金为混合型证券投资基金，风险与收益高于债券型基金与货币市场基金，低于股票型基金，属于较高风险、较高收益的品种。	
基金管理人	嘉实基金管理有限公司	
基金托管人	中国银行股份有限公司	
下属分级基金的基金简称	嘉实安益混合 A	嘉实安益混合 C
下属分级基金的交易代码	016322	003187
报告期末下属分级基金的份额总额	373,193,856.77 份	3,728,669,347.81 份

### §3 主要财务指标和基金净值表现

#### 3.1 主要财务指标

单位：人民币元

主要财务指标	报告期（2023 年 1 月 1 日-2023 年 3 月 31 日）	
	嘉实安益混合 A	嘉实安益混合 C
1. 本期已实现收益	3,094,553.85	28,962,772.99
2. 本期利润	5,640,540.78	61,451,363.32
3. 加权平均基金份额本期利润	0.0152	0.0161
4. 期末基金资产净值	486,888,745.80	4,857,151,923.89
5. 期末基金份额净值	1.3047	1.3027

注：（1）本期已实现收益指基金本期利息收入、投资收益、其他收入（不含公允价值变动收益）扣除相关费用和信用减值损失后的余额，本期利润为本期已实现收益加上本期公允价值变动收益。

（2）上述基金业绩指标不包括持有人认购或交易基金的各项费用，计入费用后实际收益水平要低于所列数字。

#### 3.2 基金净值表现

##### 3.2.1 基金份额净值增长率及其与同期业绩比较基准收益率的比较

嘉实安益混合 A

阶段	净值增长率①	净值增长率标准差②	业绩比较基准收益率③	业绩比较基准收益率标准差④	①-③	②-④
过去三个月	1.39%	0.11%	2.69%	0.42%	-1.30%	-0.31%
过去六个月	0.70%	0.10%	3.86%	0.54%	-3.16%	-0.44%

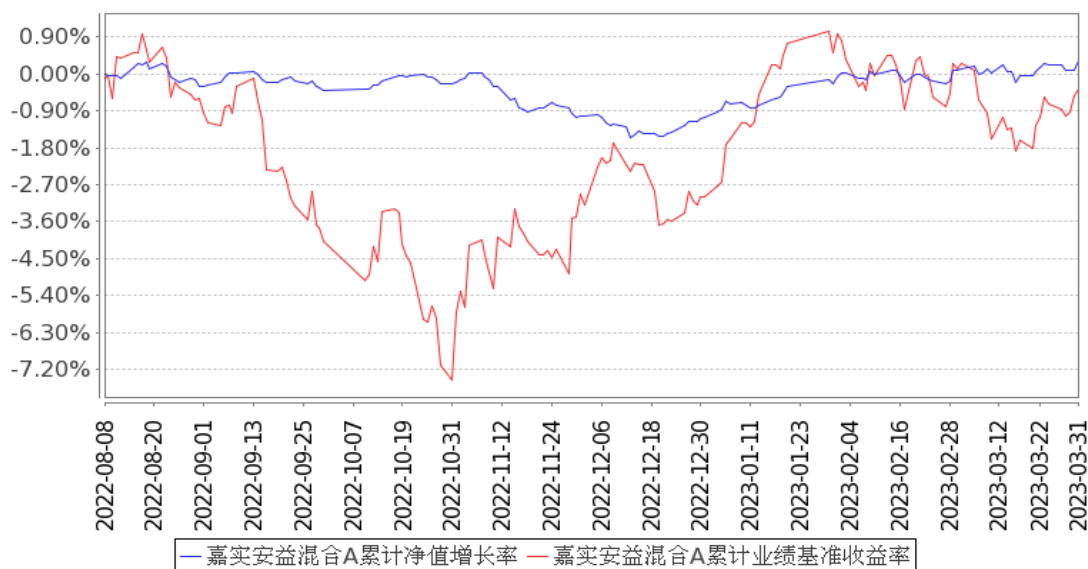
自基金合同 生效起至今	0.31%	0.10%	-0.38%	0.52%	0.69%	-0.42%
----------------	-------	-------	--------	-------	-------	--------

## 嘉实安益混合 C

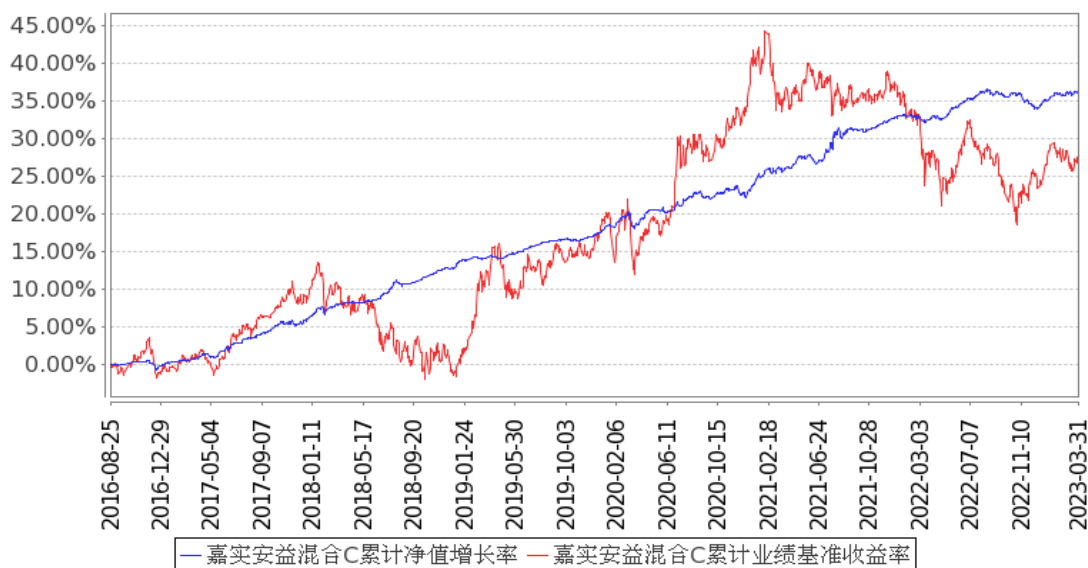
阶段	净值增长率①	净值增长率标准 差②	业绩比较基准 收益率③	业绩比较基准 收益率标准差 ④	①—③	②—④
过去三个月	1.33%	0.11%	2.69%	0.42%	-1.36%	-0.31%
过去六个月	0.57%	0.10%	3.86%	0.54%	-3.29%	-0.44%
过去一年	2.82%	0.10%	0.03%	0.56%	2.79%	-0.46%
过去三年	15.11%	0.13%	11.20%	0.60%	3.91%	-0.47%
过去五年	26.18%	0.11%	17.94%	0.63%	8.24%	-0.52%
自基金合同 生效起至今	36.40%	0.11%	27.62%	0.58%	8.78%	-0.47%

### 3.2.2 自基金合同生效以来基金累计净值增长率变动及其与同期业绩比较基准收益率变动的比较

嘉实安益混合A累计净值增长率与同期业绩比较基准收益率的历史走势对比图  
(2022年08月08日至2023年03月31日)



**嘉实安益混合C累计净值增长率与同期业绩比较基准收益率的历史走势对比图**  
(2016年08月25日至2023年03月31日)



注：按基金合同和招募说明书的约定，本基金自基金合同生效日起 6 个月为建仓期，建仓期结束时本基金的各项资产配置比例符合基金合同约定。

### 3.3 其他指标

无。

## §4 管理人报告

### 4.1 基金经理（或基金经理小组）简介

姓名	职务	任本基金的基金经理期限		证券从业年限	说明
		任职日期	离任日期		
赖礼辉	本基金、嘉实新趋势混合、嘉实策略优选混合、嘉实稳宏债券、嘉实浦盈一年持有期混合、嘉实鑫泰一年持有混合、嘉实多盈债券基金经理	2020年10月19日	-	16年	曾任长城证券有限责任公司金融研究所股票行业研究员、瑞银证券有限责任公司财富管理部证券分析师，2012年2月加入嘉实基金管理有限公司固定收益部，历任信用研究员、投资经理。硕士研究生，具有基金从业资格。中国国籍。

注：（1）首任基金经理的“任职日期”为基金合同生效日，此后的非首任基金经理的“任职日期”指根据公司决定确定的聘任日期；“离任日期”指根据公司决定确定的解聘日期。

（2）证券从业的含义遵从行业协会相关规定。

## 4.2 管理人对报告期内本基金运作合规守信情况的说明

报告期内，本基金管理人严格遵循了《证券法》、《证券投资基金法》及其各项配套法规、《嘉实安益灵活配置混合型证券投资基金基金合同》和其他相关法律法规的规定，本着诚实信用、勤勉尽责的原则管理和运用基金资产，在严格控制风险的基础上，为基金份额持有人谋求最大利益。本基金运作管理符合有关法律法规和基金合同的规定和约定，无损害基金份额持有人利益的行为。

## 4.3 公平交易专项说明

### 4.3.1 公平交易制度的执行情况

报告期内，基金管理人严格执行证监会《证券投资基金管理公司公平交易制度指导意见》和公司内部公平交易制度，各投资组合按投资管理制度和流程独立决策，并在获得投资信息、投资建议和实施投资决策方面享有公平的机会；通过完善交易范围内各类交易的公平交易执行细则、严格的流程控制、持续的技术改进，确保公平交易原则的实现；通过 IT 系统和人工监控等方式进行日常监控，公平对待旗下管理的所有投资组合。

### 4.3.2 异常交易行为的专项说明

报告期内，公司旗下所有投资组合参与交易所公开竞价交易中，同日反向交易成交较少的单边交易量超过该证券当日成交量的 5%的，合计 3 次，均为不同基金经理管理的组合间因投资策略不同而发生的反向交易，未发现不公平交易和利益输送行为。

## 4.4 报告期内基金的投资策略和运作分析

一季度国内经济开局良好，1 月份全国疫情过峰之后，经济活跃度较快恢复，短途出行等部分居民消费数据已经恢复至 2019 年水平，工业部门生产恢复较快，但由于外需回落，内需整体恢复慢于供给，供需错位导致国内通胀数据回落，甚至有通缩风险。截止 3 月份一二线城市房地产销售已企稳，制造业 PMI 连续三个月在 50 以上，前两个月信贷投放量超出之前预期。但 3 月中下旬以来国内经济活动边际弱化，政府工作报告确定全年经济增速目标 5%左右，同时欧美相继爆发银行业危机，投资者开始担心国内经济修复的可持续性不强。

资本市场在 1 月下旬春节前后出现拐点，之前债券收益率曲线上移、与经济周期相关的消费、顺周期、中游制造等表现较好；春节后市场交易弱预期，中长端债券收益率下行，尤其是

高等级信用债和短端高收益城投债下行幅度更大，债券配置需求并不担心短期经济较强的现实，权益市场与经济相关的板块走弱。而在信创、中特估值和 3 月份爆发的 AI 带动下，权益市场结构性行情非常火爆。

组合一季度投资存在一定问题，1 月份股票虽然结构偏向消费，方向正确，但仓位较低。2 月份增持通信、软件，减持消费，并在 2 月转债估值回落之后，开始陆续加仓中高价位低估值转债，3 月份权益投资增持大 TMT 板块，但没有及时减持顺周期板块。

债券资产投资过于谨慎，1 月份陆续减持了 3 年以上高等级信用债，同时保留了 1 年多利率债较高仓位，且杠杆利用不充分，债券资产对组合贡献落后于其他信用债为主的同类产品。3 月份在降准之后陆续调仓，减持利率，加仓 1-3 年高等级信用债。

#### 4.5 报告期内基金的业绩表现

截至本报告期末嘉实安益混合 A 基金份额净值为 1.3047 元，本报告期基金份额净值增长率为 1.39%；截至本报告期末嘉实安益混合 C 基金份额净值为 1.3027 元，本报告期基金份额净值增长率为 1.33%；业绩比较基准收益率为 2.69%。

#### 4.6 报告期内基金持有人数或基金资产净值预警说明

无。

## §5 投资组合报告

### 5.1 报告期末基金资产组合情况

序号	项目	金额（元）	占基金总资产的比例（%）
1	权益投资	450,027,192.28	8.15
	其中：股票	450,027,192.28	8.15
2	基金投资	-	-
3	固定收益投资	4,914,968,689.79	88.97
	其中：债券	4,914,968,689.79	88.97
	资产支持证券	-	-
4	贵金属投资	-	-
5	金融衍生品投资	-	-
6	买入返售金融资产	29,928,832.69	0.54
	其中：买断式回购的买入返售金融资产	-	-
7	银行存款和结算备付金合计	49,893,649.97	0.90
8	其他资产	79,406,379.03	1.44
9	合计	5,524,224,743.76	100.00

### 5.2 报告期末按行业分类的股票投资组合

## 5.2.1 报告期末按行业分类的境内股票投资组合

代码	行业类别	公允价值（元）	占基金资产净值比例（%）
A	农、林、牧、渔业	-	-
B	采矿业	10,270,911.00	0.19
C	制造业	229,146,105.84	4.29
D	电力、热力、燃气及水生产和供应业	368,222.80	0.01
E	建筑业	77,329.12	0.00
F	批发和零售业	7,775,832.76	0.15
G	交通运输、仓储和邮政业	57,414,468.50	1.07
H	住宿和餐饮业	-	-
I	信息传输、软件和信息技术服务业	137,611,558.27	2.58
J	金融业	4,095,897.60	0.08
K	房地产业	-	-
L	租赁和商务服务业	-	-
M	科学研究和技术服务业	30,449.85	0.00
N	水利、环境和公共设施管理业	103,469.59	0.00
O	居民服务、修理和其他服务业	-	-
P	教育	-	-
Q	卫生和社会工作	3,125,843.70	0.06
R	文化、体育和娱乐业	7,103.25	0.00
S	综合	-	-
	合计	450,027,192.28	8.42

## 5.2.2 报告期末按行业分类的港股通投资股票投资组合

无。

## 5.3 期末按公允价值占基金资产净值比例大小排序的股票投资明细

## 5.3.1 报告期末按公允价值占基金资产净值比例大小排序的前十名股票投资明细

序号	股票代码	股票名称	数量（股）	公允价值（元）	占基金资产净值比例（%）
1	601728	中国电信	3,618,999	22,908,263.67	0.43
2	300002	神州泰岳	2,365,200	22,280,184.00	0.42
3	601919	中远海控	2,010,500	22,175,815.00	0.41
4	002555	三七互娱	640,900	18,233,605.00	0.34
5	000932	华菱钢铁	3,000,000	16,710,000.00	0.31
6	300674	宇信科技	800,000	14,872,000.00	0.28
7	300628	亿联网络	195,560	14,864,515.60	0.28
8	002812	恩捷股份	130,000	14,796,600.00	0.28
9	300124	汇川技术	200,050	14,063,515.00	0.26
10	002384	东山精密	450,400	13,624,600.00	0.25



## 5.4 报告期末按债券品种分类的债券投资组合

序号	债券品种	公允价值（元）	占基金资产净值比例（%）
1	国家债券	-	-
2	央行票据	-	-
3	金融债券	3,413,675,643.64	63.88
	其中：政策性金融债	784,807,064.63	14.69
4	企业债券	157,071,196.45	2.94
5	企业短期融资券	-	-
6	中期票据	436,414,086.84	8.17
7	可转债（可交换债）	155,804,433.51	2.92
8	同业存单	752,003,329.35	14.07
9	其他	-	-
10	合计	4,914,968,689.79	91.97

## 5.5 报告期末按公允价值占基金资产净值比例大小排序的前五名债券投资明细

序号	债券代码	债券名称	数量（张）	公允价值（元）	占基金资产净值比例（%）
1	1928004	19农业银行二级02	2,200,000	223,237,558.47	4.18
2	210213	21国开13	1,800,000	181,154,543.48	3.39
3	2028018	20交通银行二级	1,500,000	154,675,397.26	2.89
4	190203	19国开03	1,200,000	121,552,109.59	2.27
5	210409	21农发09	1,200,000	120,084,684.78	2.25

5.6 报告期末按公允价值占基金资产净值比例大小排序的前十名资产支持证券投资  
明细

无。

## 5.7 报告期末按公允价值占基金资产净值比例大小排序的前五名贵金属投资明细

无。

## 5.8 报告期末按公允价值占基金资产净值比例大小排序的前五名权证投资明细

无。

## 5.9 报告期末本基金投资的股指期货交易情况说明

## 5.9.1 报告期末本基金投资的股指期货持仓和损益明细

代码	名称	持仓量（买/卖）	合约市值（元）	公允价值变动（元）	风险说明
-	-	-	-	-	-
公允价值变动总额合计（元）					-
股指期货投资本期收益（元）					-673,041.37

股指期货投资本期公允价值变动（元）	-
-------------------	---

### 5.9.2 本基金投资股指期货的投资政策

本基金投资股指期货根据风险管理的原则，以套期保值为目的，选择流动性好、交易活跃的股指期货合约。本基金投资于股指期货，对基金总体风险的影响很小，并符合既定的投资政策和投资目标。

## 5.10 报告期末本基金投资的国债期货交易情况说明

### 5.10.1 本期国债期货投资政策

无。

### 5.10.2 报告期末本基金投资的国债期货持仓和损益明细

无。

### 5.10.3 本期国债期货投资评价

无。

## 5.11 投资组合报告附注

### 5.11.1 本基金投资的前十名证券的发行主体本期是否出现被监管部门立案调查，或在报告编制日前一年内受到公开谴责、处罚的情形

本基金投资的前十名证券的发行主体中，其中，中国建设银行股份有限公司、中国农业银行股份有限公司、兴业银行股份有限公司、交通银行股份有限公司、招商银行股份有限公司出现在报告编制日前一年内受到监管部门公开谴责或/及处罚的情况。

本基金对上述主体所发行证券的投资决策程序符合公司投资管理制度的相关规定。

### 5.11.2 基金投资的前十名股票是否超出基金合同规定的备选股票库

本基金投资的前十名股票中，没有超出基金合同规定的备选股票库之外的股票。

### 5.11.3 其他资产构成

序号	名称	金额（元）
1	存出保证金	188,023.67
2	应收证券清算款	40,459,378.88
3	应收股利	-
4	应收利息	-
5	应收申购款	38,758,976.48
6	其他应收款	-

7	其他	-
8	合计	79,406,379.03

#### 5.11.4 报告期末持有的处于转股期的可转换债券明细

序号	债券代码	债券名称	公允价值（元）	占基金资产净值比例（%）
1	127043	川恒转债	12,137,071.66	0.23
2	113598	法兰转债	12,065,918.42	0.23
3	110087	天业转债	10,119,925.48	0.19
4	123131	奥飞转债	9,887,680.27	0.19
5	127036	三花转债	6,953,574.16	0.13
6	132018	G 三峡 EB1	6,769,836.01	0.13
7	113057	中银转债	6,045,850.69	0.11
8	128144	利民转债	6,038,717.81	0.11
9	127006	敖东转债	5,996,664.38	0.11
10	110045	海澜转债	5,960,227.18	0.11
11	123116	万兴转债	4,705,624.11	0.09
12	127019	国城转债	4,688,091.20	0.09
13	123025	精测转债	4,642,894.52	0.09
14	123158	宙邦转债	4,154,950.26	0.08
15	123114	三角转债	4,133,669.59	0.08
16	123156	博汇转债	4,094,996.71	0.08
17	113530	大丰转债	3,902,921.92	0.07
18	113632	鹤 21 转债	3,733,738.36	0.07
19	111006	嵘泰转债	3,314,133.73	0.06
20	110053	苏银转债	3,049,412.61	0.06
21	127073	天赐转债	2,429,769.48	0.05
22	110080	东湖转债	2,334,958.90	0.04
23	113640	苏利转债	1,171,278.63	0.02
24	110059	浦发转债	2,123.47	0.00

#### 5.11.5 报告期末前十名股票中存在流通受限情况的说明

无。

#### 5.11.6 投资组合报告附注的其他文字描述部分

无。

### §6 开放式基金份额变动

单位：份

项目	嘉实安益混合 A	嘉实安益混合 C
报告期期初基金份额总额	310,929,577.54	3,447,849,599.41

报告期期间基金总申购份额	1,088,504,054.83	1,610,343,653.80
减:报告期期间基金总赎回份额	1,026,239,775.60	1,329,523,905.40
报告期期间基金拆分变动份额(份额减少以“-”填列)	-	-
报告期期末基金份额总额	373,193,856.77	3,728,669,347.81

注:报告期期间基金总申购份额含转换入份额,总赎回份额含转换出份额。

## §7 基金管理人运用固有资金投资本基金情况

### 7.1 基金管理人持有本基金份额变动情况

无。

### 7.2 基金管理人运用固有资金投资本基金交易明细

无。

## §8 备查文件目录

### 8.1 备查文件目录

- (1) 中国证监会准予嘉实安益灵活配置混合型证券投资基金注册的批复文件;
- (2) 《嘉实安益灵活配置混合型证券投资基金基金合同》;
- (3) 《嘉实安益灵活配置混合型证券投资基金招募说明书》;
- (4) 《嘉实安益灵活配置混合型证券投资基金基金托管协议》;
- (5) 基金管理人业务资格批件、营业执照;
- (6) 报告期内嘉实安益灵活配置混合型证券投资基金公告的各项原稿。

### 8.2 存放地点

北京市朝阳区建国门外大街 21 号北京国际俱乐部 C 座写字楼 12A 层嘉实基金管理有限公司

### 8.3 查阅方式

(1) 书面查询: 查阅时间为每工作日 8:30-11:30, 13:00-17:30。投资者可免费查阅, 也可按工本费购买复印件。

(2) 网站查询: 基金管理人网址: <http://www.jsfund.cn>

投资者对本报告如有疑问, 可咨询本基金管理人嘉实基金管理有限公司, 咨询电话 400-600-8800, 或发 E-mail: service@jsfund.cn。

嘉实基金管理有限公司

2023 年 4 月 21 日