

# 大成港股精选混合型证券投资基金（QDII） 2022 年第 4 季度报告

2022 年 12 月 31 日

基金管理人：大成基金管理有限公司

基金托管人：中国工商银行股份有限公司

报告送出日期：2023 年 1 月 18 日

## § 1 重要提示

基金管理人的董事会及董事保证本报告所载资料不存在虚假记载、误导性陈述或重大遗漏，并对其内容的真实性、准确性和完整性承担个别及连带责任。

基金托管人中国工商银行股份有限公司根据本基金合同规定，于 2023 年 01 月 17 日复核了本报告中的财务指标、净值表现和投资组合报告等内容，保证复核内容不存在虚假记载、误导性陈述或者重大遗漏。

基金管理人承诺以诚实信用、勤勉尽责的原则管理和运用基金资产，但不保证基金一定盈利。

基金的过往业绩并不代表其未来表现。投资有风险，投资者在作出投资决策前应仔细阅读本基金的招募说明书。

本报告中财务资料未经审计。

本报告期自 2022 年 10 月 01 日起至 12 月 31 日止。

## § 2 基金产品概况

基金简称	大成港股精选混合（QDII）
基金主代码	011583
基金运作方式	契约型开放式
基金合同生效日	2021 年 5 月 6 日
报告期末基金份额总额	423,758,644.62 份
投资目标	本基金主要投资于港股，在严格控制组合风险并保持良好流动性的前提下，通过专业化研究分析，力争超越业绩比较基准，实现基金资产的长期稳定增值。
投资策略	<p>股票投资策略</p> <p>（1）港股投资策略</p> <p>本基金主要投资于受益于香港证券市场上具有主题性投资机会的优质上市公司，在扎实的基本面研究的基础上，发掘企业价值。主要选股标准有：本基金将采取定量分析与定性分析相结合的分析方式，以选择具有持续竞争优势的上市公司。</p> <p>（2）内地及全球其他市场股票投资策略</p> <p>本基金可在对内地及全球其他证券市场投资价值进行综合评估</p>

	<p>的基础上，通过对不同证券市场上市公司经营情况、盈利能力、财务状况等因素的研究和分析，进行股票选择。本基金投资存托凭证的策略依照股票投资策略执行。</p> <p>（3）股票组合的构建与调整</p> <p>在以上分析的基础上，本基金将建立投资组合。当行业与公司的基本面、股票的估值水平等因素发生变化时，本基金将对投资组合适时进行调整。</p>	
业绩比较基准	恒生指数收益率（使用估值汇率折算）*70%+中证综合债指数收益率*30%	
风险收益特征	<p>本基金是混合型证券投资基金，预期风险和预期收益高于债券型基金和货币市场基金，但低于股票型基金。</p> <p>此外，本基金主要投资于境外市场，除了需要承担与境内证券投资基金类似的市场波动风险等一般投资风险之外，还面临汇率风险以及境外市场的投资风险。</p>	
基金管理人	大成基金管理有限公司	
基金托管人	中国工商银行股份有限公司	
下属分级基金的基金简称	大成港股精选混合（QDII）A	大成港股精选混合（QDII）C
下属分级基金的交易代码	011583	011584
报告期末下属分级基金的份额总额	365,457,734.60 份	58,300,910.02 份
境外投资顾问	英文名称：Da Cheng International Asset Management Co., Ltd	
	中文名称：大成国际资产管理有限公司	
境外资产托管人	英文名称：The Hongkong and Shanghai Banking Corporation Limited	
	中文名称：香港上海汇丰银行有限公司	

### § 3 主要财务指标和基金净值表现

#### 3.1 主要财务指标

单位：人民币元

主要财务指标	报告期（2022 年 10 月 1 日-2022 年 12 月 31 日）	
	大成港股精选混合（QDII）A	大成港股精选混合（QDII）C

1. 本期已实现收益	-11,681,241.10	-2,004,766.65
2. 本期利润	17,383,676.91	2,945,424.34
3. 加权平均基金份额本期利润	0.0474	0.0484
4. 期末基金资产净值	276,683,493.25	43,703,113.34
5. 期末基金份额净值	0.7571	0.7496

注：1、本期已实现收益指基金本期利息收入、投资收益、其他收入（不含公允价值变动收益）扣除相关费用和信用减值损失后的余额，本期利润为本期已实现收益加上本期公允价值变动收益。

2、所述基金业绩指标不包括持有人交易基金的各项费用，计入费用后实际收益水平要低于所列数字。

### 3.2 基金净值表现

#### 3.2.1 基金份额净值增长率及其与同期业绩比较基准收益率的比较

大成港股精选混合（QDII）A

阶段	净值增长率①	净值增长率标准差②	业绩比较基准收益率③	业绩比较基准收益率标准差④	①-③	②-④
过去三个月	6.77%	1.66%	9.59%	1.63%	-2.82%	0.03%
过去六个月	-4.89%	1.37%	-3.00%	1.31%	-1.89%	0.06%
过去一年	-4.10%	1.47%	-3.52%	1.38%	-0.58%	0.09%
自基金合同生效起至今	-24.29%	1.29%	-16.40%	1.18%	-7.89%	0.11%

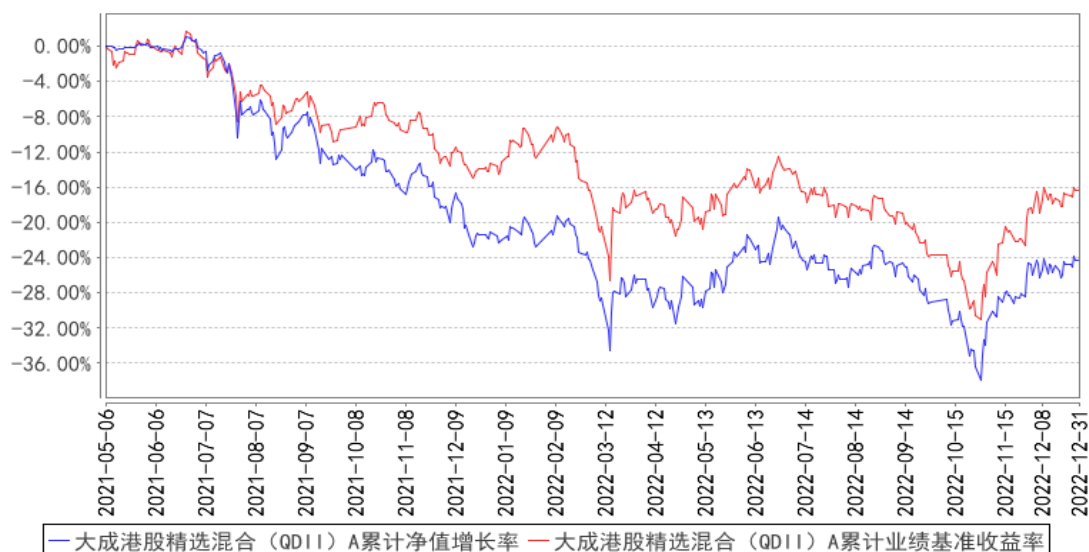
大成港股精选混合（QDII）C

阶段	净值增长率①	净值增长率标准差②	业绩比较基准收益率③	业绩比较基准收益率标准差④	①-③	②-④
过去三个月	6.61%	1.66%	9.59%	1.63%	-2.98%	0.03%
过去六个月	-5.19%	1.37%	-3.00%	1.31%	-2.19%	0.06%
过去一年	-4.68%	1.47%	-3.52%	1.38%	-1.16%	0.09%
自基金合同生效起至今	-25.04%	1.29%	-16.40%	1.18%	-8.64%	0.11%

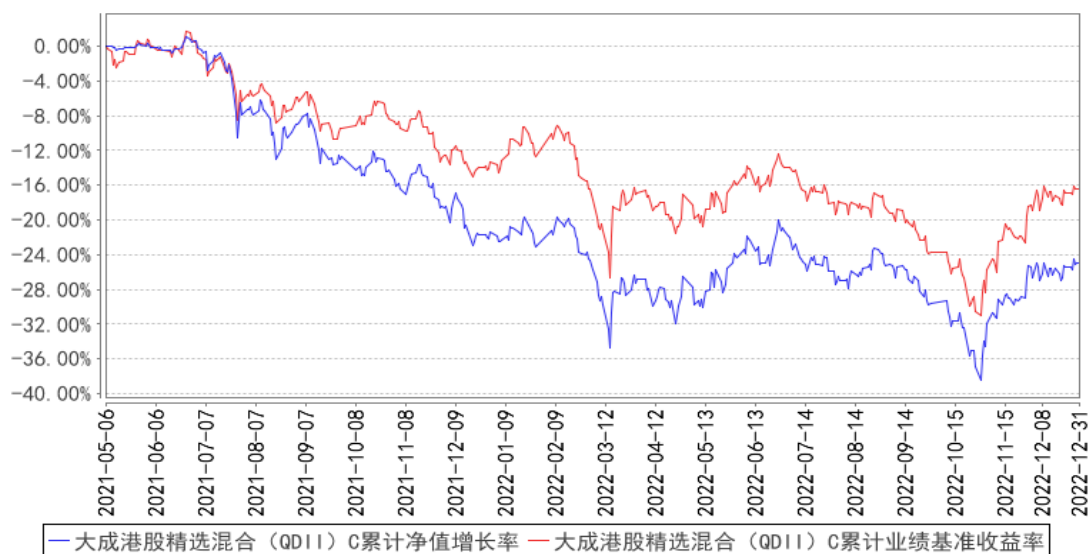
#### 3.2.2 自基金合同生效以来基金累计净值增长率变动及其与同期业绩比较基准收益

## 率变动的比较

大成港股精选混合（QDII）A 累计净值增长率与同期业绩比较基准收益率的历史走势对比图



大成港股精选混合（QDII）C 累计净值增长率与同期业绩比较基准收益率的历史走势对比图



注：本基金合同规定，基金管理人应当自基金合同生效之日起六个月内使基金的投资组合比例符合基金合同的约定。建仓期结束时，本基金的投资组合比例符合基金合同的约定。

## § 4 管理人报告

### 4.1 基金经理（或基金经理小组）简介

姓名	职务	任本基金的基金经理期限		证券从业年限	说明
		任职日期	离任日期		
柏杨	本基金基金经理，	2021年5月6日	-	15年	香港大学商学院金融学博士。曾任摩根士丹利（香港）研究部亚洲与新兴市场策略

国际业务部总监				师。现任大成国际资产管理公司董事总经理、研究部总监。2017年8月至2018年11月在大成基金管理有限公司国际业务部主持部门工作。2017年8月起担任大成基金管理有限公司投资经理。2018年11月起担任大成基金管理有限公司国际业务部总监。2021年5月6日起兼任大成港股精选混合型证券投资基金（QDII）基金经理。2022年9月21日起兼任大成中国优势混合型证券投资基金（QDII）基金经理。具有基金从业资格。国籍：中国香港
---------	--	--	--	--

注：1、任职日期、离任日期为本基金管理人作出决定之日。

2、证券从业年限的计算标准遵从行业协会《证券业从业人员资格管理办法》的相关规定。

#### 4.1.1 期末兼任私募资产管理计划投资经理的基金经理同时管理的产品情况

姓名	产品类型	产品数量（只）	资产净值（元）	任职时间
柏杨	公募基金	2	384,161,219.00	2021年5月6日
	私募资产管理计划	5	1,795,253,508.11	2017年9月28日
	其他组合	1	3,843,613,092.62	2018年3月27日
	合计	8	6,023,027,819.73	-

#### 4.2 境外投资顾问为本基金提供投资建议的主要成员简介

姓名	在境外投资顾问所任职务	证券从业年限	说明
Feilong He	研究员	12	中央财经大学硕士、吉林大学博士在读。现任大成国际研究部研究员，投委会秘书。曾就职于金元证券股份有限公司投资银行总部，担任部门执行董事，独立负责多个IPO项目和再融资项目，为公司承揽2个IPO项目。主要覆盖医疗保健、互联网行业。
Xiaokui Ma	研究员	9	香港中文大学硕士，现任大成国际研究部研究员，大消费小组召集人。曾任职亚洲私募基金 Fundamental Value

			Partners 及灏信资本，担任投资经理。独立完成若干投资项目，并成功于港交所和纽交所上市。主要覆盖消费、教育行业。
Xi Zhang	研究员	5	香港中文大学哲学硕士、大连理工大学理学学士。现任大成国际研究部研究员，投委会秘书助理。曾就职于深圳恒盈富达资产管理有限公司，担任研究员，负责深度覆盖与跟踪港股与 A 股多家医药上市公司，研究经验丰富。主要覆盖 TMT 硬件、电信、辅助医疗行业。

### 4.3 报告期内本基金运作合规守信情况说明

报告期内，本基金管理人严格遵守《证券法》、《证券投资基金法》等有关法律法规及基金合同、基金招募说明书等有关基金法律文件的规定，以取信于市场、取信于社会投资公众为宗旨，本着诚实信用、勤勉尽责的原则管理和运用基金资产，在规范基金运作和严格控制投资风险的前提下，为基金份额持有人谋求最大利益，无损害基金份额持有人利益的行为。

### 4.4 公平交易专项说明

#### 4.4.1 公平交易制度的执行情况

报告期内，公司严格执行了公平交易的原则和制度。公司运用统计分析方法和工具，对旗下所有投资组合连续 4 个季度的日内、3 日内及 5 日内股票及债券交易同向交易价差进行分析，针对同一基金经理管理的多个投资组合及公私募兼任基金经理管理的多个投资组合的投资交易行为加强了公平交易监测与分析，包括对不同时间窗下（同日、3 日、5 日、10 日）反向交易和同向交易价差监控的分析。分析结果表明：债券交易同向交易频率较低；部分股票同向交易溢价率较大主要来源于投资策略差异、市场因素（如个股当日价格振幅较高）及组合经理交易时机选择，即投资组合成交时间不一致以及成交价格的日内较大变动导致个别些组合间的成交价格差异较大，同时结合交易价差专项统计分析，未发现违反公平交易原则的异常情况。

#### 4.4.2 异常交易行为的专项说明

报告期内，公司旗下所有投资组合未发现存在异常交易行为。主动投资组合间股票交易存在

7 笔同日反向交易，原因为流动性需要。主动型投资组合与指数型投资组合之间或指数型投资组合之间存在股票同日反向交易，但不存在参与交易所公开竞价同日反向交易成交较少的单边交易量超过该股当日成交量 5% 的情形；主动投资组合间债券交易存在 1 笔同日反向交易，原因为流动性需要。投资组合间相邻交易日反向交易的市场成交比例、成交均价等交易结果数据表明该类交易不对市场产生重大影响，无异常。

#### 4.5 报告期内基金的投资策略和业绩表现说明

市场总结：

2022 年第四季度，港股先抑后扬。受多重宏观因素影响，港股在 10 月份经历了全年第二次（第一次是 2-3 月）较为集中的系统性风险释放，中国离岸市场投资者情绪和资金面曾处于非常极端的状态。随后，市场否极泰来，美国通胀与联储加息、强势美元和人民币汇率、境内疫情防控这三项今年以来长期制约港股乃至全球风险资产的因素在近期都得到了一定程度乃至明显的缓解。港股自 11 月以来表现优异，基本收复了 9 月份以来的失地。并有望在此轮全球风险资产熊市中成为“先进先出”的市场之一。

面对极度波动的市场，我们在四季度主要做了以下的应对：一是做好宏观研判，严格控制波动：在季度上半段面临难以揣测影响的重大宏观因素影响时，更多地以绝对收益和安全边际的思路去选择股票，把投资组合风格向深度价值靠拢，从而有效控制波动。而在十一月中下旬宏观风险因素有明显缓解之后，调整了今年坚持了十个多月的投资持仓结构，抓住大消费复苏和稳增长的主线，从防御优先转向防守反击。二是做好选股，认真建模，计算安全边际，及时更新在新的形势下的盈利预期并据此作出调仓的决策。这些努力为我们在动荡的 2022 年控制回撤，获取收益作出了相应的贡献。

投资展望：

在此刻展望 2023 年，我们认为港股从 2021 年 2 月开始的长达 20 个月的漫长熊市大概率已经终结。如果说 2022 年的市场是个充满了宏大叙事和模式改变（regime shift），令投资者们不断惊呼“活久见”、“见证历史”，均值回复逻辑被不断打脸的一年，2023 年则有一定机会成为重



回常识理性和经验主义哲学，休养生息的一年。当然，后市还难免会有波动，反转过程也不大可能会一蹴而就，但市场收益风险比仍然比较吸引，即使是边际的利好也能对市场产生支持。我们应该坚定地以更加积极的思路去操作。我们会逐步提升股票仓位，特别是向受惠于中国经济复苏且前期超跌的板块和个股积极布局。

在投资策略和风格方面，我们会从之前的防御优先转向防守反击，由当下的稍微偏向价值风格逐渐转向于偏向成长风格，适度提升组合的风险偏好。择股方面会注重自下而上研究，优中选优，剩者为王。同时，考虑到全球利率在2023年的大部分时间内还维持高位，估值仍然是必须要考量的因素，在此基础上，在追求投资确定性与追求最大上行空间之间力求保持适度的均衡，而重点持仓最好可以兼备此两者。在直接迅速的估值修复阶段已接近基本完成后，市场会聚焦盈利的真实修复，我们会更加注重业绩的增长和质量，尽量的挖掘盈利修复确定性较高的板块和个股。

截至本报告期末大成港股精选混合（QDII）A的基金份额净值为0.7571元，本报告期基金份额净值增长率为6.77%；截至本报告期末大成港股精选混合（QDII）C的基金份额净值为0.7496元，本报告期基金份额净值增长率为6.61%。同期业绩比较基准收益率为9.59%。

#### 4.6 报告期内基金持有人数或基金资产净值预警说明

无。

## § 5 投资组合报告

### 5.1 报告期末基金资产组合情况

序号	项目	金额（人民币元）	占基金总资产的比例（%）
1	权益投资	282,787,379.03	86.72
	其中：普通股	282,787,379.03	86.72
	优先股	-	-
	存托凭证	-	-
	房地产信托凭证	-	-
2	基金投资	-	-
3	固定收益投资	-	-
	其中：债券	-	-
	资产支持证券	-	-
4	金融衍生品投资	-	-
	其中：远期	-	-
	期货	-	-
	期权	-	-
	权证	-	-

5	买入返售金融资产	-	-
	其中：买断式回购的买入返售金融资产	-	-
6	货币市场工具	-	-
7	银行存款和结算备付金合计	43,267,865.75	13.27
8	其他资产	24,680.63	0.01
9	合计	326,079,925.41	100.00

注：本基金通过深港通交易机制投资的港股公允价值为 263,416,640.42 元，占期末基金资产净值的比例为 82.22%。

## 5.2 报告期末在各个国家（地区）证券市场的股票及存托凭证投资分布

国家（地区）	公允价值（人民币元）	占基金资产净值比例（%）
中国香港	282,787,379.03	88.26
合计	282,787,379.03	88.26

## 5.3 报告期末按行业分类的股票及存托凭证投资组合

行业类别	公允价值（人民币元）	占基金资产净值比例（%）
通信服务	16,707,722.08	5.21
非日常生活消费品	54,799,970.66	17.10
日常消费品	38,136,197.45	11.90
能源	54,977,374.08	17.16
金融	52,236,107.10	16.30
医疗保健	6,115,326.42	1.91
工业	25,939,220.90	8.10
信息技术	8,555,150.50	2.67
原材料	12,550,657.88	3.92
房地产	11,461,011.41	3.58
公用事业	1,308,640.55	0.41
合计	282,787,379.03	88.26

注：以上分类采用全球行业分类标准（GICS）。

## 5.4 期末按公允价值占基金资产净值比例大小排序的权益投资明细

### 5.4.1 报告期末按公允价值占基金资产净值比例大小排序的前十名股票及存托凭证投资明细

序号	公司名称（英文）	公司名称（中文）	证券代码	所在证券市场	所属国家（地区）	数量（股）	公允价值（人民币元）	占基金资产净值比例（%）
1	CNOOC Ltd	中国海洋石油	883 HK	香港联合	中国香港	2,900,000	25,853,020.34	8.07

				交易所				
2	AIA Group Ltd	友邦保险	1299 HK	香港联合交易所	中国香港	280,000	21,710,034.08	6.78
3	China Shenhua Energy Co Ltd	中国神华	1088 HK	香港联合交易所	中国香港	900,000	18,128,914.65	5.66
4	Tencent Holdings Ltd	腾讯控股	700 HK	香港联合交易所	中国香港	56,000	16,707,722.08	5.21
5	CHINA RES BEER	华润啤酒	291 HK	香港联合交易所	中国香港	320,000	15,592,921.12	4.87
6	HKEX	香港交易所	388 HK	香港联合交易所	中国香港	42,000	12,650,847.05	3.95
7	Zijin Mining Group Co Ltd	紫金矿业	2899 HK	香港联合交易所	中国香港	1,328,000	12,550,657.88	3.92
8	Li Ning Co Ltd	李宁	2331 HK	香港联合交易所	中国香港	200,000	12,103,808.50	3.78
9	China Merchants Bank Co Ltd	招商银行	3968 HK	香港联合交易所	中国香港	300,000	11,697,370.65	3.65
10	CG SERVICES	碧桂园服务	6098 HK	香港联合交易所	中国香港	660,000	11,461,011.41	3.58

### 5.5 报告期末按债券信用等级分类的债券投资组合

无。

### 5.6 报告期末按公允价值占基金资产净值比例大小排名的前五名债券投资明细

无。

#### 5.7 报告期末按公允价值占基金资产净值比例大小排名的前十名资产支持证券投资 明细

无。

#### 5.8 报告期末按公允价值占基金资产净值比例大小排名的前五名金融衍生品投资明 细

无。

#### 5.9 报告期末按公允价值占基金资产净值比例大小排序的前十名基金投资明细

无。

#### 5.10 投资组合报告附注

##### 5.10.1 本基金投资的前十名证券的发行主体本期是否出现被监管部门立案调查，或 在报告编制日前一年内受到公开谴责、处罚的情形

本基金投资的前十名证券之一招商银行（3968.HK）的发行主体招商银行股份有限公司于 2022 年 3 月 21 日因不良贷款余额 EAST 数据存在偏差等，受到中国银行保险监督管理委员会处罚（银保监罚决字〔2022〕21 号），于 2022 年 8 月 31 日因违反账户管理规定等，受到中国人民银行处罚（银罚决字〔2022〕1 号），于 2022 年 9 月 9 日因个人经营贷款挪用至房地产市场等，受到中国银行保险监督管理委员会处罚（银保监罚决字〔2022〕48 号）。本基金认为，对招商银行的处罚不会对其投资价值构成实质性负面影响。

##### 5.10.2 基金投资的前十名股票是否超出基金合同规定的备选股票库

基金投资的前十名股票中，没有投资于超出基金合同规定备选股票库之外股票。

##### 5.10.3 其他资产构成

序号	名称	金额（人民币元）
1	存出保证金	1,194.49
2	应收证券清算款	-
3	应收股利	-
4	应收利息	-

5	应收申购款	23,486.14
6	其他应收款	-
7	其他	-
8	合计	24,680.63

#### 5.10.4 报告期末持有的处于转股期的可转换债券明细

无。

#### 5.10.5 报告期末前十名股票中存在流通受限情况的说明

无。

#### 5.10.6 投资组合报告附注的其他文字描述部分

由于四舍五入原因，分项之和与合计可能有尾差。

### § 6 开放式基金份额变动

单位：份

项目	大成港股精选混合（QDII） A	大成港股精选混合（QDII） C
报告期期初基金份额总额	369,389,419.92	60,160,965.61
报告期期间基金总申购份额	1,660,068.37	5,309,538.14
减：报告期期间基金总赎回份额	5,591,753.69	7,169,593.73
报告期期间基金拆分变动份额（份额减少以“-”填列）	-	-
报告期期末基金份额总额	365,457,734.60	58,300,910.02

### § 7 基金管理人运用固有资金投资本基金交易明细

无。

### § 8 影响投资者决策的其他重要信息

#### 8.1 报告期内单一投资者持有基金份额比例达到或超过 20%的情况

无。

#### 8.2 影响投资者决策的其他重要信息

大成基金管理有限公司于 2022 年 11 月 26 日召开公司 2022 年第二次临时股东会，审议通过

《关于董事会换届的议案》，选举吴庆斌、林昌、谭晓冈、杨红、宋立志担任公司第八届董事会董事；选举胡维翊、杨晓帆、卢锋、江涛担任公司第八届董事会独立董事。其中，吴庆斌、林昌、谭晓冈、胡维翊、杨晓帆连任公司董事，李超、郭向东、金李、黄隽不再担任公司董事。

## § 9 备查文件目录

### 9.1 备查文件目录

- 1、中国证监会批准设立大成港股精选混合型证券投资基金（QDII）的文件；
- 2、《大成港股精选混合型证券投资基金（QDII）基金合同》；
- 3、《大成港股精选混合型证券投资基金（QDII）托管协议》；
- 4、大成基金管理有限公司批准文件、营业执照、公司章程；
- 5、本报告期内在规定报刊上披露的各种公告原稿。

### 9.2 存放地点

备查文件存放在本基金管理人和托管人的住所。

### 9.3 查阅方式

投资者可在营业时间免费查阅，或登录本基金管理人网站 <http://www.dcfund.com.cn> 进行查阅。

大成基金管理有限公司

2023 年 1 月 18 日