

泰达宏利中债 1-5 年国开行债券指数证券
投资基金
2022 年第 4 季度报告

2022 年 12 月 31 日

基金管理人：泰达宏利基金管理有限公司

基金托管人：上海银行股份有限公司

报告送出日期：2023 年 1 月 18 日

§ 1 重要提示

基金管理人的董事会及董事保证本报告所载资料不存在虚假记载、误导性陈述或重大遗漏，并对其内容的真实性、准确性和完整性承担个别及连带责任。

基金托管人上海银行股份有限公司根据本基金合同规定，于 2023 年 01 月 16 日复核了本报告中的财务指标、净值表现和投资组合报告等内容，保证复核内容不存在虚假记载、误导性陈述或者重大遗漏。

基金管理人承诺以诚实信用、勤勉尽责的原则管理和运用基金资产，但不保证基金一定盈利。

基金的过往业绩并不代表其未来表现。投资有风险，投资者在作出投资决策前应仔细阅读本基金的招募说明书及其更新。

本报告财务资料未经审计。

本报告期间为 2022 年 10 月 01 日至 2022 年 12 月 31 日。

§ 2 基金产品概况

基金简称	泰达宏利中债 1-5 年国开债指数基金	
基金主代码	011234	
基金运作方式	契约型开放式	
基金合同生效日	2021 年 6 月 18 日	
报告期末基金份额总额	63,209,493.04 份	
投资目标	本基金通过指数化投资，争取在扣除各项费用之前获得与标的指数相似的总回报，追求跟踪偏离度及跟踪误差的最小化。	
投资策略	本基金为指数型基金，采用抽样复制和动态最优化的方法为主，选取标的指数成份券和备选成份券中流动性较好的债券，构造与标的指数风险收益特征相似的资产组合，以实现对标的指数的有效跟踪。	
业绩比较基准	中债-1-5 年国开行债券指数收益率×95%+银行活期存款利率(税后)×5%。	
风险收益特征	本基金为债券型基金，其预期风险与预期收益高于货币市场基金，低于混合型基金和股票型基金。本基金为指数型基金，主要采用抽样复制法跟踪标的指数的表现，具有与标的指数以及标的指数所代表的债券市场相似的风险收益特征。	
基金管理人	泰达宏利基金管理有限公司	
基金托管人	上海银行股份有限公司	
下属分级基金的基金简称	泰达宏利中债 1-5 年国开债指数基金 A	泰达宏利中债 1-5 年国开债指数基金 C
下属分级基金的交易代码	011234	011235

报告期末下属分级基金的份额总额	12,053,599.92 份	51,155,893.12 份
-----------------	-----------------	-----------------

§ 3 主要财务指标和基金净值表现

3.1 主要财务指标

单位：人民币元

主要财务指标	报告期（2022 年 10 月 1 日-2022 年 12 月 31 日）	
	泰达宏利中债 1-5 年国开债指数基金 A	泰达宏利中债 1-5 年国开债指数基金 C
1. 本期已实现收益	35,731.47	43,277.73
2. 本期利润	94,329.98	73,707.58
3. 加权平均基金份额本期利润	0.0076	0.0162
4. 期末基金资产净值	12,242,919.99	51,931,023.73
5. 期末基金份额净值	1.0157	1.0152

注：1. 本期已实现收益指基金本期利息收入、投资收益、其他收入（不含公允价值变动收益）扣除相关费用后的余额，本期利润为本期已实现收益加上本期公允价值变动收益。

2. 所述基金业绩指标不包括持有人认购或交易基金的各项费用，计入费用后实际收益水平要低于所列数字。

3.2 基金净值表现

3.2.1 基金份额净值增长率及其与同期业绩比较基准收益率的比较

泰达宏利中债 1-5 年国开债指数基金 A

阶段	净值增长率①	净值增长率标准差②	业绩比较基准收益率③	业绩比较基准收益率标准差④	①-③	②-④
过去三个月	0.69%	0.10%	0.23%	0.08%	0.46%	0.02%
过去六个月	1.90%	0.08%	1.36%	0.07%	0.54%	0.01%
过去一年	3.40%	0.07%	2.75%	0.06%	0.65%	0.01%
自基金合同生效起至今	5.34%	0.06%	5.53%	0.05%	-0.19%	0.01%

泰达宏利中债 1-5 年国开债指数基金 C

阶段	净值增长率①	净值增长率标准差②	业绩比较基准收益率③	业绩比较基准收益率标准差④	①-③	②-④
----	--------	-----------	------------	---------------	-----	-----

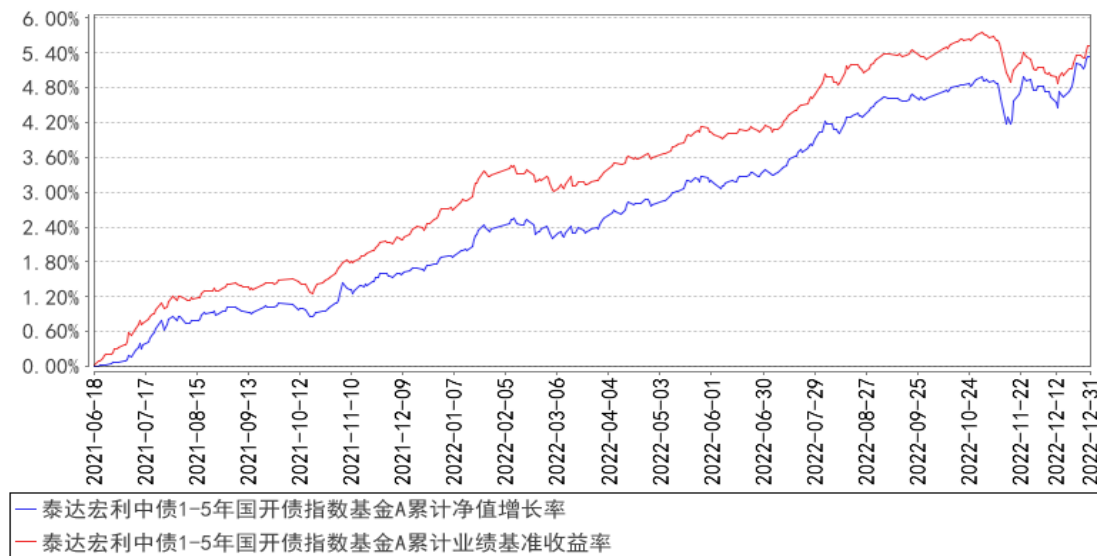
				④		
过去三个月	0.70%	0.10%	0.23%	0.08%	0.47%	0.02%
过去六个月	1.89%	0.08%	1.36%	0.07%	0.53%	0.01%
过去一年	3.33%	0.07%	2.75%	0.06%	0.58%	0.01%
自基金合同生效起至今	5.21%	0.06%	5.53%	0.05%	-0.32%	0.01%

注：本基金的业绩比较基准：中债-1-5 年国开行债券指数收益率×95%+银行活期存款利率(税后)×5%。

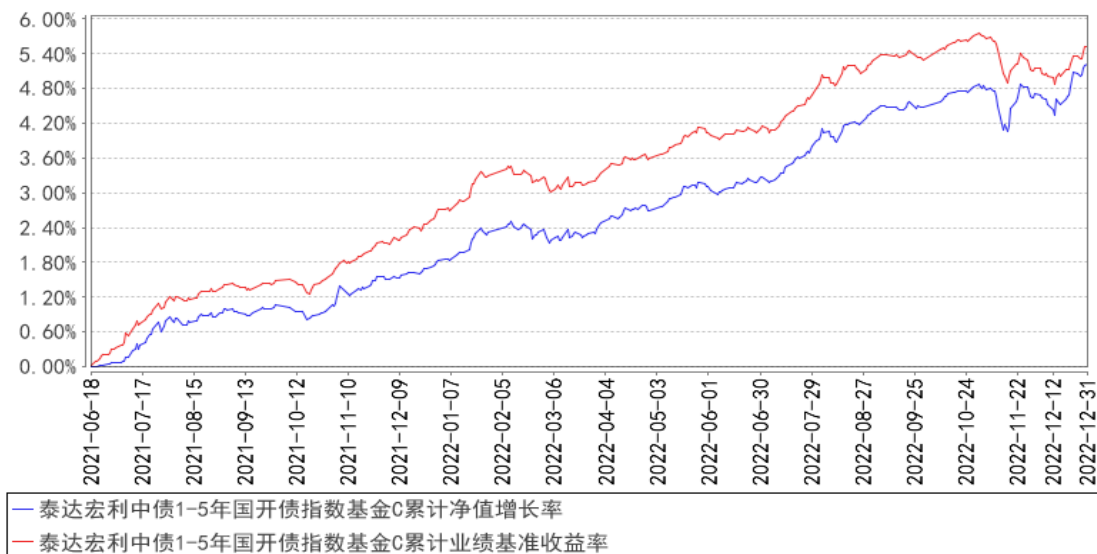
中债-1-5 年国开行债券指数隶属于中债总指数族分类，该指数成份券包括国家开发银行在境内公开发行且上市流通的待偿期 0.5 年至 5 年（包含 0.5 年和 5 年）的政策性银行债。

3.2.2 自基金合同生效以来基金累计净值增长率变动及其与同期业绩比较基准收益率变动的比较

泰达宏利中债1-5年国开债指数基金A累计净值增长率与同期业绩比较基准收益率的历史走势对比图



泰达宏利中债1-5年国开债指数基金C累计净值增长率与同期业绩比较基准收益率的历史走势对比图



注：本报告期末，由于证券市场波动、基金规模变动等原因，本基金有个别投资比例未达标，但已按照基金合同的规定在 10 个工作日内调整达标。

§ 4 管理人报告

4.1 基金经理（或基金经理小组）简介

姓名	职务	任本基金的基金经理期限		证券从业年限	说明
		任职日期	离任日期		
高春梅	本基金基金经理	2021年12月30日	-	8年	毕业于北京大学，工商管理硕士研究生。2007年8月至2010年8月任职于君维诚信用评估有限公司，担任项目经理；2012年8月至2014年4月任职于生命保险资产管理有限公司，担任信用研究员；2014年4月至2014年8月任职于平安证券股份有限公司，担任信用研究员；2014年9月至2018年8月任职于东莞证券股份有限公司，担任投资经理；2018年10月至2021年8月任职于同泰基金管理有限公司，担任基金经理；2021年9月加入泰达宏利基金管理有限公司，任职于固定收益部，曾任经理，现任基金经理。具备8年证券投资管理经验，具有基金从业资格。

注：证券从业的含义遵从行业协会《证券业从业人员资格管理办法》的相关规定。表中的任职日期和离任日期均指公司相关公告中披露的日期。

4.2 管理人对报告期内本基金运作合规守信情况的说明

本报告期内，本基金管理人严格遵守相关法律法规以及基金合同的约定，本基金运作整体合法合规，没有出现损害基金份额持有人利益的行为。

4.3 公平交易专项说明

4.3.1 公平交易制度的执行情况

本基金管理人建立了公平交易制度和流程，并严格执行制度的规定。在投资管理活动中，本基金管理人公平对待不同投资组合，确保各投资组合在获得投资信息、投资建议和投资决策方面享有平等机会；严格执行投资管理职能和交易执行职能的隔离；在交易环节实行集中交易制度，并确保公平交易可操作、可评估、可稽核、可持续；交易部运用交易系统中设置的公平交易功能并按照时间优先、价格优先的原则严格执行所有指令；对于部分债券一级市场申购、非公开发行股票申购等以公司名义进行的交易，交易部按照价格优先、比例分配的原则对交易结果进行分配，确保各投资组合享有公平的投资机会。风险管理部事后对本报告期的公平交易执行情况进行数量统计、分析。在本报告期内，未发现利益输送、不公平对待不同投资组合的情况。

4.3.2 异常交易行为的专项说明

本基金管理人建立了异常交易的监控与报告制度，对异常交易行为进行事前、事中和事后的监控，风险管理部定期对各投资组合的交易行为进行分析评估，向公司风险控制委员会提交公募基金和特定客户资产组合的交易行为分析报告。在本报告期内，本基金管理人旗下所有投资组合的同日反向交易成交较少的单边交易量均不超过该证券当日成交量的 5%，在本报告期内也未发生因异常交易而受到监管机构的处罚情况。

4.4 报告期内基金的投资策略和运作分析

四季度以来，受消费疲弱、地产下行和疫情反复的拖累，经济基本面下行压力依然较大。11 月份经济数据出现全面回落：消费出现比较明显负增长；固定资产投资、房地产投资和制造业投资都出现比较明显的下滑，整个投资端依然较弱；出口下行速度较快，短期内经济下行压力较大。11 月以来防疫、地产政策出现较大调整，我们认为当前基本面景气预期不会特别差，多轮政策相继发力，效果也将逐步显现。但客观来看，经济增长依旧面临内外需求不振的压力，且多地正面临新的防疫考验，民间经营、投资心态更趋谨慎，基本面的修复难以一蹴而就。10 月份债券市场受基本面影响收益率整体下行，11 月在资金价格抬升影响下开始调整，并随着地产和疫情政策调整而加大调整幅度，进而引起理财赎回负反馈，加剧债市调整幅度。在 12 月央行对公开市场投放大量流动性、部分配置资金入场和理财赎回情况缓解的多重因素作用下，债券市场整体有所修复。

报告期内，投资运作根据债券的剩余期限将标的指数成份券划分层级，按照分层抽样的原理构建组合资产。定期评估投资组合整体以及各层级债券与标的指数的偏离情况，对组合进行调整。同时发挥主动管理的职能，根据市场的走势适度调整仓位和久期，通过新老债券利差策略、骑乘策略等高安全性的策略以期增强组合收益。

4.5 报告期内基金的业绩表现

截止至本报告期末泰达宏利中债 1-5 年国开债指数基金 A 基金份额净值为 1.0157 元，本报告期基金份额净值增长率为 0.69%；截止至本报告期末泰达宏利中债 1-5 年国开债指数基金 C 基金份额净值为 1.0152 元，本报告期基金份额净值增长率为 0.70%；同期业绩比较基准收益率为 0.23%。

4.6 报告期内基金持有人数或基金资产净值预警说明

- 1、报告期内，本基金未出现连续 20 个工作日基金份额持有人数量低于 200 人的情形；
- 2、报告期内，本基金存在连续超过 60 个工作日基金资产净值低于 5000 万元的情形。本基金管理人已向中国证监会报送了解决方案。

§ 5 投资组合报告

5.1 报告期末基金资产组合情况

序号	项目	金额（元）	占基金总资产的比例（%）
1	权益投资	-	-
	其中：股票	-	-
2	基金投资	-	-
3	固定收益投资	59,056,361.44	91.30
	其中：债券	59,056,361.44	91.30
	资产支持证券	-	-
4	贵金属投资	-	-
5	金融衍生品投资	-	-
6	买入返售金融资产	-	-
	其中：买断式回购的买入返售金融资产	-	-
7	银行存款和结算备付金合计	4,282,379.74	6.62
8	其他资产	1,347,139.55	2.08
9	合计	64,685,880.73	100.00

5.2 报告期末按行业分类的股票投资组合

5.2.1 报告期末指数投资按行业分类的境内股票投资组合

本基金本报告期末未持有境内股票。

5.2.2 报告期末积极投资按行业分类的境内股票投资组合

本基金本报告期末未持有境内股票。

5.2.3 报告期末按行业分类的港股通投资股票投资组合

本基金本报告期末未持有港股通股票。

5.3 期末按公允价值占基金资产净值比例大小排序的股票投资明细

5.3.1 报告期末指数投资按公允价值占基金资产净值比例大小排序的前十名股票投资明细

本基金本报告期末未持有股票投资。

5.3.2 报告期末积极投资按公允价值占基金资产净值比例大小排序的前五名股票投资明细

本基金本报告期末未持有股票投资。

5.4 报告期末按债券品种分类的债券投资组合

序号	债券品种	公允价值（元）	占基金资产净值比例（%）
1	国家债券	496,842.07	0.77
2	央行票据	-	-
3	金融债券	58,559,519.37	91.25
	其中：政策性金融债	58,559,519.37	91.25
4	企业债券	-	-
5	企业短期融资券	-	-
6	中期票据	-	-
7	可转债（可交换债）	-	-
8	同业存单	-	-
9	其他	-	-
10	合计	59,056,361.44	92.03

5.5 报告期末按公允价值占基金资产净值比例大小排序的前五名债券投资明细

序号	债券代码	债券名称	数量（张）	公允价值（元）	占基金资产净值比例（%）
1	160210	16 国开 10	230,000	23,899,539.45	37.24
2	200207	20 国开 07	200,000	20,345,643.84	31.70
3	210305	21 进出 05	100,000	10,367,668.49	16.16
4	108615	国开 2105	18,392	1,856,421.97	2.89
5	018018	国开 2101	10,000	1,043,802.74	1.63

5.6 报告期末按公允价值占基金资产净值比例大小排序的前十名资产支持证券投资明细

本基金本报告期末未持有资产支持证券。

5.7 报告期末按公允价值占基金资产净值比例大小排序的前五名贵金属投资明细

本基金本报告期末未持有贵金属。

5.8 报告期末按公允价值占基金资产净值比例大小排序的前五名权证投资明细

本基金本报告期末未持有权证。

5.9 报告期末本基金投资的股指期货交易情况说明

5.9.1 报告期末本基金投资的股指期货持仓和损益明细

本基金本报告期末无股指期货持仓和损益明细。

5.9.2 本基金投资股指期货的投资政策

本基金本报告期末投资于股指期货。该策略符合基金合同的规定。

5.10 报告期末本基金投资的国债期货交易情况说明

5.10.1 本期国债期货投资政策

本基金本报告期末投资于国债期货。该策略符合基金合同的规定。

5.10.2 报告期末本基金投资的国债期货持仓和损益明细

本基金本报告期末无国债期货持仓和损益明细。

5.10.3 本期国债期货投资评价

本基金本报告期没有投资国债期货。

5.11 投资组合报告附注

5.11.1 本基金投资的前十名证券的发行主体本期是否出现被监管部门立案调查，或在报告编制日前一年内受到公开谴责、处罚的情形

本基金投资的前十名证券的发行主体中，国家开发银行于 2022 年 3 月 21 日曾受到银保监会公开处罚；中国进出口银行于 2022 年 3 月 21 日曾受到银保监会公开处罚。

本基金对上述主体发行的相关证券的投资决策程序符合相关法律法规及基金合同的要求。除上述主体外，本基金投资的其他前十名证券的发行主体本期没有出现被监管部门立案调查，或在报告编制日前一年内受到公开谴责、处罚的情形。

5.11.2 基金投资的前十名股票是否超出基金合同规定的备选股票库

基金投资的前十名股票均未超出基金合同规定的备选股票库。

5.11.3 其他资产构成

序号	名称	金额（元）
1	存出保证金	422.05
2	应收证券清算款	-
3	应收股利	-
4	应收利息	-
5	应收申购款	1,346,717.50
6	其他应收款	-
7	其他	-
8	合计	1,347,139.55

5.11.4 报告期末持有的处于转股期的可转换债券明细

本基金本报告期末未持有处于转股期的可转换债券。

5.11.5 报告期末前十名股票中存在流通受限情况的说明

5.11.5.1 报告期末指数投资前十名股票中存在流通受限情况的说明

本基金本报告期末未持有股票投资。

5.11.5.2 报告期末积极投资前五名股票中存在流通受限情况的说明

本基金本报告期末未持有股票投资。

5.11.6 投资组合报告附注的其他文字描述部分

由于四舍五入的原因，分项之和与合计项之间可能存在尾差。

§6 开放式基金份额变动

单位：份

项目	泰达宏利中债 1-5 年国开 债指数基金 A	泰达宏利中债 1-5 年国开 债指数基金 C
报告期期初基金份额总额	21,872,138.88	15,040,814.57
报告期期间基金总申购份额	152,070.66	62,490,419.10
减：报告期期间基金总赎回份额	9,970,609.62	26,375,340.55
报告期期间基金拆分变动份额（份额减少以“-”填列）	-	-
报告期期末基金份额总额	12,053,599.92	51,155,893.12

§7 基金管理人运用固有资金投资本基金情况

7.1 基金管理人持有本基金份额变动情况

单位：份

报告期期初管理人持有的本基金份额	11,938,115.61
报告期期间买入/申购总份额	-
报告期期间卖出/赎回总份额	-
报告期期末管理人持有的本基金份额	11,938,115.61
报告期期末持有的本基金份额占基金总份额比例 (%)	18.89

注：本基金的管理人在本报告期内未发生持有本基金份额变动的情况。

7.2 基金管理人运用固有资金投资本基金交易明细

本基金的管理人在本报告期内未运用固有资金投资本基金。

§ 8 影响投资者决策的其他重要信息

8.1 报告期内单一投资者持有基金份额比例达到或超过 20%的情况

投资者类别	报告期内持有基金份额变化情况				报告期末持有基金情况		
	序号	持有基金份额比例达到或者超过 20%的时间区间	期初份额	申购份额	赎回份额	持有份额	份额占比 (%)
机构	1	20221011	4,416,961.13	-	4,416,961.13	-	-
	2	20221001~20221229	11,938,115.61	-	-	11,938,115.61	18.8866
产品特有风险							
报告期内，本基金存在单一投资者持有基金份额比例达到或超过基金总份额 20%的情况，易发生巨额赎回的情况，存在基金资产无法以合理价格及时变现以支付投资者赎回款的风险，以及基金份额净值出现大幅波动的风险。							

注：报告期内，申购份额含红利再投资份额。

§ 9 备查文件目录

9.1 备查文件目录

- 1、中国证监会批准泰达宏利中债 1-5 年国开行债券指数证券投资基金设立的文件；
- 2、《泰达宏利中债 1-5 年国开行债券指数证券投资基金基金合同》；
- 3、《泰达宏利中债 1-5 年国开行债券指数证券投资基金招募说明书》；
- 4、《泰达宏利中债 1-5 年国开行债券指数证券投资基金托管协议》；

- 5、基金管理人业务资格批件、营业执照；
- 6、基金托管人业务资格批件、营业执照；
- 7、中国证监会要求的其他文件。

9.2 存放地点

基金管理人和基金托管人的住所。

9.3 查阅方式

投资人可登录中国证监会基金电子披露网站 (<http://eid.csrc.gov.cn/fund>) 或者基金管理人互联网网站 (<http://www.mfcteda.com>) 查阅。

泰达宏利基金管理有限公司

2023 年 1 月 18 日