

国金鑫意医药消费混合型发起式证券投资  
基金  
2022 年第 4 季度报告

2022 年 12 月 31 日

基金管理人：国金基金管理有限公司

基金托管人：浙商银行股份有限公司

报告送出日期：2023 年 1 月 19 日

## § 1 重要提示

基金管理人的董事会及董事保证本报告所载资料不存在虚假记载、误导性陈述或重大遗漏，并对其内容的真实性、准确性和完整性承担个别及连带责任。

基金托管人浙商银行股份有限公司根据本基金合同约定，于 2023 年 1 月 18 日复核了本报告中的财务指标、净值表现和投资组合报告等内容，保证复核内容不存在虚假记载、误导性陈述或者重大遗漏。

基金管理人承诺以诚实信用、勤勉尽责的原则管理和运用基金资产，但不保证基金一定盈利。

基金的过往业绩并不代表其未来表现。投资有风险，投资者在做出投资决策前应仔细阅读本基金的招募说明书。

本报告中财务资料未经审计。

本报告期自 2022 年 10 月 1 日至 2022 年 12 月 31 日止。

## § 2 基金产品概况

基金简称	国金鑫意医药消费	
基金主代码	009507	
基金运作方式	契约型开放式	
基金合同生效日	2020 年 6 月 30 日	
报告期末基金份额总额	538,978,333.77 份	
投资目标	本基金主要投资于医药和消费主题相关的具有持续增长潜力的优质上市公司，在有效控制投资组合风险的前提下，通过积极主动的资产配置，力争获得超越业绩比较基准的收益。	
投资策略	本基金通过对宏观经济环境、政策形势、证券市场走势的综合分析，主动判断市场时机，进行积极的资产配置，合理确定基金在股票、债券等各类资产类别上的投资比例，并随着各类资产风险收益特征的相对变化，适时进行动态调整。	
业绩比较基准	中证医药卫生指数收益率*40%+中证内地消费主题指数收益率*40%+中证全债指数收益率*20%	
风险收益特征	本基金为混合型基金，其风险和预期收益低于股票型基金，高于货币市场基金、债券型基金。	
基金管理人	国金基金管理有限公司	
基金托管人	浙商银行股份有限公司	
下属分级基金的基金简称	国金鑫意医药消费 A	国金鑫意医药消费 C
下属分级基金的交易代码	009507	009508
报告期末下属分级基金的份额总额	76,604,729.24 份	462,373,604.53 份
下属分级基金的风险收益特征	本基金为混合型基金，其风	本基金为混合型基金，其风

	险和预期收益低于股票型基金，高于货币市场基金、债券型基金。	险和预期收益低于股票型基金，高于货币市场基金、债券型基金。
--	-------------------------------	-------------------------------

注：无

### § 3 主要财务指标和基金净值表现

#### 3.1 主要财务指标

单位：人民币元

主要财务指标	报告期（2022 年 10 月 1 日-2022 年 12 月 31 日）	
	国金鑫意医药消费 A	国金鑫意医药消费 C
1. 本期已实现收益	-1,401,251.45	-10,416,918.71
2. 本期利润	2,915,990.01	18,106,233.57
3. 加权平均基金份额本期利润	0.0380	0.0336
4. 期末基金资产净值	66,779,498.36	398,059,390.55
5. 期末基金份额净值	0.8717	0.8609

注：1、本期已实现收益指基金本期利息收入、投资收益、其他收入（不含公允价值变动损益）扣除相关费用后的余额，本期利润为本期已实现收益加上本期公允价值变动损益。

2、所述基金业绩指标不包括持有人认购或交易基金的各项费用，计入费用后实际收益水平要低于所列数字。

#### 3.2 基金净值表现

##### 3.2.1 基金份额净值增长率及其与同期业绩比较基准收益率的比较

国金鑫意医药消费 A

阶段	净值增长率①	净值增长率标准差②	业绩比较基准收益率③	业绩比较基准收益率标准差④	①-③	②-④
过去三个月	4.43%	2.16%	3.79%	1.27%	0.64%	0.89%
过去六个月	-16.51%	1.90%	-8.95%	1.11%	-7.56%	0.79%
过去一年	-17.43%	2.07%	-14.71%	1.21%	-2.72%	0.86%
自基金合同生效起至今	-12.83%	1.73%	-3.74%	1.25%	-9.09%	0.48%

国金鑫意医药消费 C

阶段	净值增长率①	净值增长率标准差②	业绩比较基准收益率③	业绩比较基准收益率标准差④	①-③	②-④
----	--------	-----------	------------	---------------	-----	-----

		准差②	收益率③	收益率标准差 ④		
过去三个月	4.31%	2.16%	3.79%	1.27%	0.52%	0.89%
过去六个月	-16.72%	1.90%	-8.95%	1.11%	-7.77%	0.79%
过去一年	-17.83%	2.07%	-14.71%	1.21%	-3.12%	0.86%
自基金合同 生效起至今	-13.91%	1.73%	-3.74%	1.25%	-10.17%	0.48%

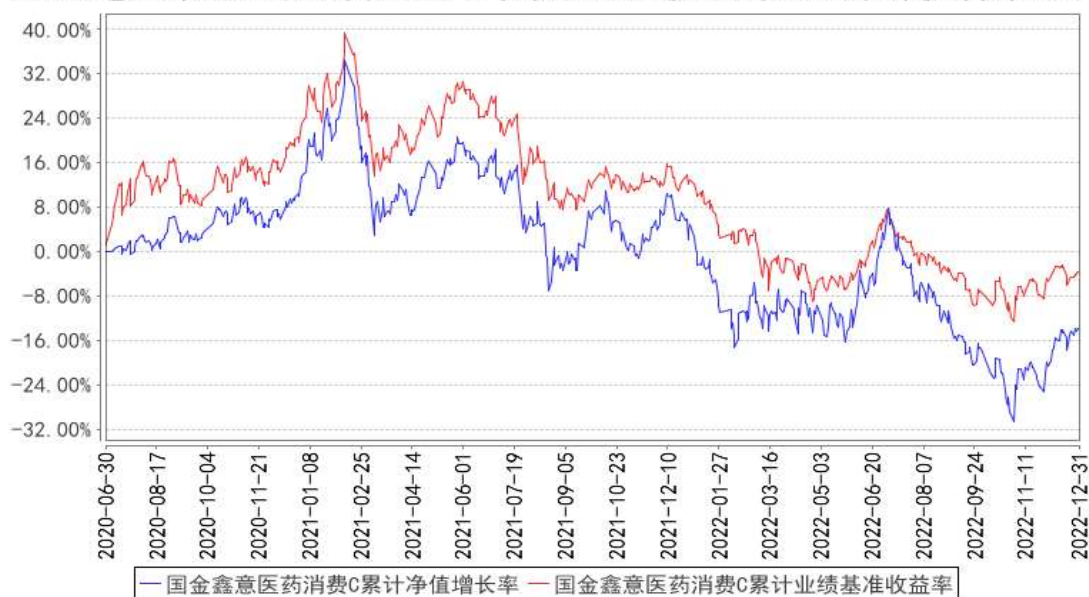
注：本基金的业绩比较基准为：中证医药卫生指数收益率×40%+中证内地消费主题指数收益率×40%+中证全债指数收益率×20%。

### 3.2.2 自基金合同生效以来基金累计净值增长率变动及其与同期业绩比较基准收益率变动的比较

国金鑫意医药消费A累计净值增长率与同期业绩比较基准收益率的历史走势对比图



国金鑫意医药消费C累计净值增长率与同期业绩比较基准收益率的历史走势对比图



注：本基金 A 类份额、C 类份额基金合同生效日为 2020 年 6 月 30 日，图示日期为 2020 年 6 月 30 日至 2022 年 12 月 31 日。

### 3.3 其他指标

无

## § 4 管理人报告

### 4.1 基金经理（或基金经理小组）简介

姓名	职务	任本基金的基金经理期限		证券从业年限	说明
		任职日期	离任日期		
吕伟	本基金的基金经理	2021 年 11 月 5 日	-	14 年	吕伟先生，中国社会科学院工商管理硕士。2007 年 9 月至 2021 年 7 月先后在益民基金管理有限公司集中交易部、发展研究部、公募基金部担任交易员、行业研究员、基金经理等职务。2021 年 7 月加入国金基金管理有限公司，现担任主动权益投资部总经理兼权益投资总监。

注：（1）任职日期和离任日期分别指根据公司决定确定的聘任日期和解聘日期，首任基金经理的任职日期按基金合同生效日填写；（2）证券从业的含义遵从行业协会《证券业从业人员资格管理办法》的相关规定。

#### 4.1.1 期末兼任私募资产管理计划投资经理的基金经理同时管理的产品情况

截至本报告期末，不存在基金经理兼任私募资产管理计划投资经理的情况。

## 4.2 管理人对报告期内本基金运作合规守信情况的说明

本基金管理人在本报告期内严格遵守《中华人民共和国证券法》《中华人民共和国证券投资基金法》《公开募集证券投资基金运作管理办法》《国金鑫意医药消费混合型发起式证券投资基金基金合同》和其他有关法律法规的规定，本着诚实信用、勤勉尽责的原则管理和运用基金资产，在严格控制风险的基础上，为基金份额持有人谋求利益，无损害基金份额持有人利益的行为。本基金无违法、违规行为。本基金投资组合符合有关法规及基金合同的约定。

## 4.3 公平交易专项说明

### 4.3.1 公平交易制度的执行情况

报告期内，本基金管理人严格执行了《证券投资基金管理公司公平交易制度指导意见》和《国金基金管理有限公司公平交易管理办法》的规定，通过制度、流程和系统等方式在各业务环节严格控制交易公平执行，公平对待旗下所有投资组合。在投资决策内部控制方面，各投资组合按投资管理制度和流程独立决策，并在获得投资信息、投资建议和实施投资决策方面享有公平的机会；在交易执行控制方面，通过完善交易范围内各类交易的公平交易执行细则、严格的流程控制、持续的技术改进，确保公平交易原则的实现；在行为监控和分析评估方面，通过 IT 系统和人工监控等方式进行日常监控，确保做好公平交易的监控和分析。

### 4.3.2 异常交易行为的专项说明

报告期内，未发现本基金存在异常交易行为。

报告期内，本基金管理人管理的所有投资组合参与的交易所公开竞价交易，未出现同日反向交易成交较少的单边交易量超过该证券当日成交量的 5% 的情况。

## 4.4 报告期内基金的投资策略和运作分析

2022 年四季度回顾：1、本基金在四季度加配了以食品饮料为主的消费板块。四季度初期，中国的疫情防控政策总体趋严，根据疫情多点爆发围绕着“外防输入、内防反弹”总策略和“动态清零”科学防控总方针，这在全国疫情出现多点反弹的局面下，导致关于接触性消费场景的预期悲观，传导至 A 股市场，10 月份消费类板块表现乏力，本基金也遭遇了较大的净值回撤。四季度中后期，由于疫情事态变化较大，防控形势和政策根据事态变化科学调整，逐步转向。11 月 11 日实施优化疫情防控二十条，12 月 7 日实施新十条，12 月 26 日更是宣布 2023 年 1 月 8 日实施乙类乙管政策，为此，市场情绪全面反转，本基金业绩在四季度的后两个月快速反弹，整个季度业绩有了较大提升。2、伴随疫情防控政策优化，消费场景逐步修复，社会面消费品累计库存开始消化，从原来三个月以上逐步减少到两个多月，此利好也进一步带动食品饮料板块的估值修复。综

上，本基金在疫情防控趋严的时候，坚信放开只是时间表问题，经济基本面不会更差，采取了坚守的策略，也因此未错过四季度中后期的消费板块反弹，对四季度有一个全面的贡献。

2023 年一季度展望：1、近期国际宏观形势整体利好 A 股市场，尤其在人民币汇率上，反映出 A 股风险偏好显著回升的势头。今年美联储加息节奏放缓趋势不变，但美联储在去年 12 月议息会后鲍威尔的表态偏鹰，美联储可能将维持限制性的货币政策立场，直到后续的数据能够提供通胀稳步回落至 2% 的信心，而这需要一些时间，美联储政策的结果可能是美国经济陷入衰退，这在美国 PMI 等经济前瞻指标中已有所显现，同时，2 年期美国国债收益率超过 10 年期美国国债收益率的倒挂情形近期又进一步加深了，其程度创下 40 年之最，表明市场正在对疲软的增长前景进行定价；相比之下，中国随着新冠病毒乙类乙管政策实施，消费逐步修复，首套住房贷款利率政策动态调整机制等各行业稳增长政策逐步加码，经济基本面将出现更为乐观的情形。在此形势下，人民币汇率近期保持了跨年以来的升值势头，并吸引大量外资持续流入。2、A 股消费板块的乐观预期仍将延续，市场将主要围绕消费品持续去库存化和估值修复展开，后续需关注的核心变量是春季快消品的动销情况和春节出行的同比数据，届时或将根据跟踪数据的变化进行战术性微调，总体保持乐观。综上，本基金将在原有风格基础上继续坚守，直到出现新的变化。

#### 4.5 报告期内基金的业绩表现

截至本报告期末，本基金 A 类份额单位净值为 0.8717 元，累计单位净值为 0.8717 元；本报告期 A 类份额净值增长率为 4.43%，同期业绩比较基准增长率为 3.79%。

截至本报告期末，本基金 C 类份额单位净值为 0.8609 元，累计单位净值为 0.8609 元；本报告期 C 类份额净值增长率为 4.31%，同期业绩比较基准增长率为 3.79%。

#### 4.6 报告期内基金持有人数或基金资产净值预警说明

本报告期，本基金无连续二十个工作日出现基金份额持有人数量不满二百人或者基金资产净值低于五千万元的情形。

## § 5 投资组合报告

### 5.1 报告期末基金资产组合情况

序号	项目	金额（元）	占基金总资产的比例（%）
1	权益投资	436,027,458.19	91.88
	其中：股票	436,027,458.19	91.88
2	基金投资	-	-
3	固定收益投资	8,001,442.49	1.69
	其中：债券	8,001,442.49	1.69

	资产支持证券	-	-
4	贵金属投资	-	-
5	金融衍生品投资	-	-
6	买入返售金融资产	-	-
	其中：买断式回购的买入返售金融资产	-	-
7	银行存款和结算备付金合计	25,611,251.20	5.40
8	其他资产	4,917,581.23	1.04
9	合计	474,557,733.11	100.00

## 5.2 报告期末按行业分类的股票投资组合

### 5.2.1 报告期末按行业分类的境内股票投资组合

代码	行业类别	公允价值（元）	占基金资产净值比例（%）
A	农、林、牧、渔业	396,526.00	0.09
B	采矿业	-	-
C	制造业	297,738,848.99	64.05
D	电力、热力、燃气及水生产和供应业	-	-
E	建筑业	-	-
F	批发和零售业	803,854.00	0.17
G	交通运输、仓储和邮政业	1,029,305.50	0.22
H	住宿和餐饮业	612,675.00	0.13
I	信息传输、软件和信息技术服务业	-	-
J	金融业	82,553.38	0.02
K	房地产业	-	-
L	租赁和商务服务业	43,400,427.00	9.34
M	科学研究和技术服务业	53,394,412.11	11.49
N	水利、环境和公共设施管理业	-	-
O	居民服务、修理和其他服务业	-	-
P	教育	-	-
Q	卫生和社会工作	38,568,856.21	8.30
R	文化、体育和娱乐业	-	-
S	综合	-	-
	合计	436,027,458.19	93.80

### 5.2.2 报告期末按行业分类的港股通投资股票投资组合

本基金本报告期末未持有港股通投资股票。

## 5.3 期末按公允价值占基金资产净值比例大小排序的股票投资明细

### 5.3.1 报告期末按公允价值占基金资产净值比例大小排序的前十名股票投资明细



序号	股票代码	股票名称	数量（股）	公允价值（元）	占基金资产净值比例（%）
1	000858	五粮液	250,900	45,335,121.00	9.75
2	000568	泸州老窖	202,100	45,326,988.00	9.75
3	600809	山西汾酒	156,200	44,515,438.00	9.58
4	600519	贵州茅台	25,200	43,520,400.00	9.36
5	601888	中国中免	200,900	43,400,427.00	9.34
6	600436	片仔癀	140,429	40,508,149.34	8.71
7	603259	药明康德	493,109	39,941,829.00	8.59
8	300015	爱尔眼科	1,218,703	37,865,102.21	8.15
9	000799	酒鬼酒	196,188	27,062,172.72	5.82
10	603369	今世缘	518,456	26,389,410.40	5.68

#### 5.4 报告期末按债券品种分类的债券投资组合

序号	债券品种	公允价值（元）	占基金资产净值比例（%）
1	国家债券	8,001,442.49	1.72
2	央行票据	-	-
3	金融债券	-	-
	其中：政策性金融债	-	-
4	企业债券	-	-
5	企业短期融资券	-	-
6	中期票据	-	-
7	可转债（可交换债）	-	-
8	同业存单	-	-
9	其他	-	-
10	合计	8,001,442.49	1.72

#### 5.5 报告期末按公允价值占基金资产净值比例大小排序的前五名债券投资明细

序号	债券代码	债券名称	数量（张）	公允价值（元）	占基金资产净值比例（%）
1	019674	22 国债 09	79,000	8,001,442.49	1.72

#### 5.6 报告期末按公允价值占基金资产净值比例大小排序的前十名资产支持证券投资 明细

本基金本报告期末未持有资产支持证券。

#### 5.7 报告期末按公允价值占基金资产净值比例大小排序的前五名贵金属投资明细

本基金本报告期末未持有贵金属。

#### 5.8 报告期末按公允价值占基金资产净值比例大小排序的前五名权证投资明细

本基金本报告期末未持有权证。

#### 5.9 报告期末本基金投资的股指期货交易情况说明

### 5.9.1 报告期末本基金投资的股指期货持仓和损益明细

本基金本报告期末投资股指期货。

### 5.9.2 本基金投资股指期货的投资政策

本基金在报告期内未进行股指期货投资。

## 5.10 报告期末本基金投资的国债期货交易情况说明

### 5.10.1 本期国债期货投资政策

本基金本报告期末投资国债期货。

### 5.10.2 报告期末本基金投资的国债期货持仓和损益明细

本基金本报告期末投资国债期货。

### 5.10.3 本期国债期货投资评价

本基金报告期内未参与国债期货投资。

## 5.11 投资组合报告附注

### 5.11.1 本基金投资的前十名证券的发行主体本期是否出现被监管部门立案调查，或在报告编制日前一年内受到公开谴责、处罚的情形

报告期内基金投资的前十名证券的发行主体中，江苏今世缘酒业股份有限公司于 2022 年 6 月 1 日受到江苏证监局给予警示函的行政监管措施；

上述证券的投资已执行内部严格的投资决策流程，符合法律法规和公司制度的规定。除上述情况外，本基金投资的其他前十名证券的发行主体未出现本期被监管部门立案调查或在报告编制日前一年内受到公开谴责、处罚的情形。

### 5.11.2 基金投资的前十名股票是否超出基金合同规定的备选股票库

本报告期，基金投资的前十名股票未超出基金合同规定的备选股票库。

### 5.11.3 其他资产构成

序号	名称	金额（元）
1	存出保证金	607,544.06
2	应收证券清算款	-
3	应收股利	-
4	应收利息	-
5	应收申购款	4,310,037.17
6	其他应收款	-

7	其他	-
8	合计	4,917,581.23

#### 5.11.4 报告期末持有的处于转股期的可转换债券明细

本基金本报告期末未持有可转换债券。

#### 5.11.5 报告期末前十名股票中存在流通受限情况的说明

本基金本报告期末前十名股票中不存在流通受限情况。

#### 5.11.6 投资组合报告附注的其他文字描述部分

无

### § 6 开放式基金份额变动

单位：份

项目	国金鑫意医药消费 A	国金鑫意医药消费 C
报告期期初基金份额总额	76,017,190.71	562,860,247.43
报告期期间基金总申购份额	7,618,145.85	305,553,130.41
减：报告期期间基金总赎回份额	7,030,607.32	406,039,773.31
报告期期间基金拆分变动份额（份额减少以“-”填列）	-	-
报告期期末基金份额总额	76,604,729.24	462,373,604.53

注：总申购份额含红利再投、转换入份额，总赎回份额含转换出份额。

### § 7 基金管理人运用固有资金投资本基金情况

#### 7.1 基金管理人持有本基金份额变动情况

单位：份

项目	国金鑫意医药消费 A	国金鑫意医药消费 C
报告期期初管理人持有的本基金份额	10,002,700.27	-
报告期期间买入/申购总份额	-	-
报告期期间卖出/赎回总份额	-	-
报告期期末管理人持有的本基金份额	10,002,700.27	-
报告期期末持有的本基金份额占基金总份额比例（%）	13.06	-

#### 7.2 基金管理人运用固有资金投资本基金交易明细

本报告期内，基金管理人未运用固有资金投资本基金。

### §8 报告期末发起式基金发起资金持有份额情况

项目	持有份额总数	持有份额占基金总 份额比例(%)	发起份额总数	发起份额占基金总 份额比例(%)	发起份额承 诺持有期限
基金管理人固有 资金	10,002,700.27	1.86	10,002,700.27	1.86	3 年
基金管理人高 级管理人员	-	-	-	-	3 年
基金经理等人 员	-	-	-	-	3 年
基金管理人股 东	-	-	-	-	3 年
其他	-	-	-	-	3 年
合计	10,002,700.27	1.86	10,002,700.27	1.86	3 年

注：本基金成立后有 10,002,700.27 份份额为发起份额，发起份额为基金管理人自有资金认购，发起份额承诺的持有期限为 3 年，自 2020 年 6 月 30 日起至 2023 年 6 月 29 日止。

## § 9 影响投资者决策的其他重要信息

### 9.1 报告期内单一投资者持有基金份额比例达到或超过 20%的情况

本基金本报告期内不存在单一投资者持有基金份额比例达到或超过 20%的情况。

### 9.2 影响投资者决策的其他重要信息

无

## § 10 备查文件目录

### 10.1 备查文件目录

- 1、中国证监会核准基金募集的文件；
- 2、国金鑫意医药消费混合型发起式证券投资基金基金合同；
- 3、国金鑫意医药消费混合型发起式证券投资基金托管协议；
- 4、国金鑫意医药消费混合型发起式证券投资基金招募说明书；
- 5、基金管理人业务资格批件、营业执照；
- 6、基金托管人业务资格批件、营业执照；
- 7、报告期内披露的各项公告。

### 10.2 存放地点

北京市海淀区西三环北路 87 号国际财经中心 D 座 14 层。

### 10.3 查阅方式

投资者可到基金管理人、基金托管人的办公场所或基金管理人网站免费查阅备查文件。在支付工本费后，投资者可在合理时间内取得备查文件的复制件或复印件。

投资者对本报告如有疑问，可咨询本管理人。

咨询电话：4000-2000-18

公司网址：www.gfund.com

国金基金管理有限公司

2023 年 1 月 19 日